

ГЕОРГИЙ ИВАНОВИЧ ЧЕЛПАНОВ

СОЗДАТЕЛЬ
ПСИХОЛОГИЧЕСКОГО ИНСТИТУТА
(1862 – 1936)

Г.И. Челпанов родился 16 (28) апреля 1862 г. в Мариуполе. После окончания Александровской мариупольской гимназии он в 1882 г. поступил на историко-филологический факультет Новороссийского университета. Огромное влияние на формирование его научной позиции и прежде всего на возникновение интереса к экспериментальной психологии оказал известный ученый Н.Я. Грот, который в это время заведовал кафедрой философии. Н.Я. Грота и В. Вундта Г.И. Челпанов до конца жизни считал своими учителями и именно их принципы психологии, их подходы к исследованию душевной жизни исповедовал и в своей теоретической концепции, и в своих эмпирических исследованиях. Научные контакты с Н.Я. Гротом продолжались и в Москве, так как с 1896 г. он заведует кафедрой философии Московского университета. После окончания в 1887 г. Новороссийского университета в Москву приехал и Челпанов. Сдав в 1890 г. магистерские экзамены, он становится приват-доцентом Московского университета. Однако пребывание в Москве в этот раз было непродолжительным. В 1892 г. он переезжает в Киев и начинает преподавать философию и психологию в Университете Св. Владимира, а с 1897 г. уже является профессором и заведующим кафедрой философии Киевского университета. В том же году он посетил Лейпцигскую лабораторию Вундта. Однако во время стажировки в Германии Челпанов общался не только с Вундтом, но и с К. Штумпфом, под влиянием работы которого «О психологическом

происхождении пространственных представлений» (1873) написал свою диссертацию. Возвратившись из Германии, Челпанов организовал при университете психологический семинарий, в котором студенты знакомились с современной для того времени психологической литературой и методами исследования душевной жизни. В этом семинарии начинали свою научную деятельность такие известные психологи, как Г.Г. Шпет, В.В. Зеньковский и П.П. Блонский.

После защиты в 1906 г. докторской диссертации «Проблема восприятия пространства в связи с учением об априорности и врожденности» Г.И. Челпанов получает предложение возглавить кафедру философии в Московском университете. В 1907 г. он переезжает в Москву. Начинается почти тридцатилетний период его московской научной деятельности, период, который принес ему множество радостей и достижений, но и много разочарований и горя, связанного с предательством близких людей.

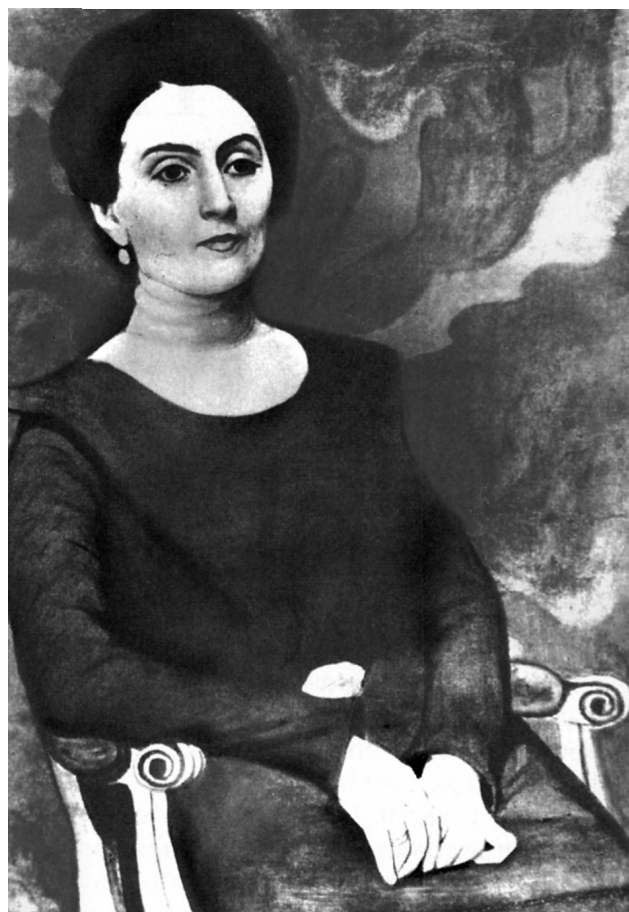
В своей университетской деятельности Челпанов особое внимание уделял подготовке будущих психологов, развивая не только философские, но и психологические дисциплины и настаивая на открытии отдельной кафедры психологии в университете. Он достойно продолжал традиции Н.Я. Грота и С.Н. Трубецкого, возглавлявших до него кафедру философии. Период до 1923 г. был самым активным и плодотворным в научной и преподавательской жизни Челпанова. Он читал лекции и в университете, и в научных

Портрет Лидии Григорьевны Шукиной.
Художник Д.И. Мельников. 1910-е гг.

кружках, и сообществах, издавал новые книги — «Психологические лекции» (1909), «Психология и школа» (1912), «Психологический институт» (1914), «Введение в экспериментальную психологию» (1915), организовывал новый психологический семинарий, обучая студентов последним достижениям экспериментальной психологии, создал Общество экспериментально-прикладных исследований, в которое входили представители всех факультетов университета. В этой работе активное участие принимали и его бывшие студенты Блонский и Шпет, которые по его настоянию переехали из Киева для подготовки к профессорскому званию при кафедре философии Московского университета.

В это время Челпанов был одной из центральных фигур в научной жизни Москвы, в его доме собирались многие видные представители московской научной интеллигенции. Он принимал живое участие в работе Московского психологического общества, товарищем председателя которого являлся (председателем в этот период был Л.М. Лопатин). Его статьи публиковались в психологических и философских журналах.

Однако делом его жизни стала организация Психологического института, который начал строиться в 10-е гг. на деньги известного мецената С. И. Шукина. Для ознакомления с работой психологических институтов и лабораторий Челпанов в 1910—1911 гг. неоднократно выезжал в командировки в США и Германию, по его проектам было закуплено оборудование для института, организованы различные лаборатории. Именно благодаря ему Московский психологический институт стал в то время одним из лучших в Европе и в мире по оснащенности оборудованием и по количеству лабораторных исследований и применявшихся технологий. Большое значение придавал Г.И. Челпанов и подбору кадров, стремясь собрать в институте молодых и талантливых ученых. Именно он пригласил в Психологический институт К.Н. Корнилова, П.П. Блонского, Н.А. Рыбникова, В.М. Экземплярского, Б.Н. Северного и других ставших известными впоследствии психологов.



Уже после революции он предложил работу в институте А.Н. Леонтьеву и А.А. Смирнову. Таким образом, не будет преувеличением сказать, что именно Челпанов вырастил целую плеяду молодых ученых, которые стояли у истоков советской психологической школы.

Фактически работа в институте началась еще в 1912 г., однако формальное открытие состоялось 23 марта 1914 г. На торжествах, посвященных этому событию, Челпанов выступил с речью «О задачах Московского психологического института», в которой подчеркивал, что свою главную цель он видит в объединении всех психологических исследований под одной крышей для того, чтобы сохранить единство психологии.



Портрет Сергея Ивановича Шукина.
Художник Д.И. Мельников. 1910-е гг.



Челпанов видел институт как учебно-научное учреждение, он наладил систему подготовки молодых ученых, их стажировку за границей.

Многие известные ученые прислали приветствия по случаю открытия Психологического института, в их числе был и И.П. Павлов, который с большим уважением относился к Челпанову и его деятельности. После изгнания Челпанова из института он, сожалея о том, что такой талантливый ученый остается без работы, приглашал его в свою лабораторию, планируя создать специально для него психологический отдел. Характерно отношение Павлова к приехавшему из Москвы А.Н. Леонтьеву, которого Корнилов направил к нему на стажировку.

После того как на вопрос Павлова: «Как поживает мой друг Георгий Иванович?» — Леонтьев ответил, что Челпанов уже не работает в институте, Павлов резко отвернулся и, ответив: «Очень сожалею, молодой человек», окончил беседу.

В 1917 г. институт начал издавать печатный орган «Психологическое обозрение» под редакцией Г.И. Челпанова и Г.Г. Шпета. Первый выпуск открывался программной статьей Челпанова «Об аналитическом методе в психологии», в которой он излагал свой подход к психологическому эксперименту.

В своей психологической концепции Челпанов последовательно отстаивал принцип «чистой, эмпирической» психологии, продолжая традиции западноевропейской психологии, и прежде всего Вундта и Вюрцбургской школы. Он доказывал, что психология есть независимая, самостоятельная экспериментальная наука, а ее предметом является изучение субъективных состояний сознания, которые столь же реальны, как и любые другие явления внешнего мира. Этим позиция Челпанова резко отличалась от взглядов других ведущих ученых того времени, считавших необходимым объединение психологии с другими науками, главным образом физиологией или философией. Таким образом, Челпанов, как и его учитель Грот, как и Вундт, считал психологию наукой о сознании индивида, феномены которого не могут быть сведены к физиологическим явлениям или выведены из них.

Духовная эволюция Челпанова привела его постепенно к мысли о том, что психологическая наука не должна основываться на устаревшей к XX в. позиции Вундта и Титченера. В 20-х гг. на его взгляды оказала некоторое влияние феноменология Гуссерля, приверженцем которой являлся Шпет. Г.И. Челпанов также стремился ознакомить своих студентов с новыми для того времени направлениями — психоанализом, бихевиоризмом.

Будучи широко образованным человеком, Г.И. Челпанов хорошо ориентировался в современных ему зарубежных научных школах, при-

нимал участие практически во всех международных психологических конгрессах. Поэтому он не мог не оценить значения Вюрцбургской школы, важность поворота от исследования элементарных психических процессов к изучению высших познавательных функций. Он считал, что экспериментальное исследование мышления с помощью субъективного метода знаменует переворот в психологии. Оно показывает, что возможны чисто психологические эксперименты, не нуждающиеся в специальных приборах. Это был выход к феноменологии познания, который открывал, как совершенно справедливо отмечал Челпанов, перспективы для дальнейшего развития психологии, преодоления ею методологического кризиса. Значение этих экспериментов для него было связано и с тем, что они подтверждали его философскую концепцию.

Хотя сам Челпанов и не считал себя философом, подчеркивая свою психологическую ориентацию, однако он много размышлял над философскими проблемами, делился своими соображениями в частных беседах и черновых записках, правда, не публиковал их. Предметом его размышлений главным образом были вопросы, связанные с теорией познания, гносеологией, так как он, как и Лопатин, Введенский и другие ведущие психологи того времени, считал, что звеном, связующим философию и психологию, является гносеология.

Гносеологические и психологические исследования Челпанова близки по своей философской основе к неокантианству. Он полагал, что познание невозможно без наличия в сознании априорных элементов и идей, объединяющих наши чувственные представления в цельное знание, в опыт субъекта. О существовании этих априорных идей мы узнаем из нашего внутреннего опыта. В своих работах «Душа и мозг», «Восприятие пространства» Челпанов утверждал, что посредством самонаблюдения и анализа собственных впечатлений и возникают априорные понятия пространства, времени, причинности и др.



Задачи психологического исследования он видел в точном и объективном изучении отдельных элементов и фактов психической жизни, основанном как на экспериментальных данных, так и на данных самонаблюдения. Таким образом, подход Челпанова к эксперименту вытекал из его методологических, философских позиций. Поэтому главным методом в его концепции и было самонаблюдение, хотя он подчеркивал необходимость дополнения этого метода данными эксперимента, сравнительной и генетической психологии. Ведущая роль интроспекции, по мнению Челпанова, связана с тем, что многие факты душевной жизни трансцендентны, а потому не поддаются объективному и позитивистскому объяснению и исследованию. Трансцендентными и субъективными, с его точки зрения, являются не только такие категории, как пространство и время, но и цвет и звук. С этих позиций он и рассматривал впоследствии, во время работы в ГАХНе, и восприятие картин, и другие виды художественного восприятия и творчества.



ва. Гносеологические взгляды Челпанова объясняют и его позицию при решении психофизической проблемы. Он последовательно выступал против материализма, доказывая его несостоятельность в объяснении психического. Однако необходимо подчеркнуть, что понимание материализма, так же как и критика его положений, связывалось им преимущественно с материалистическими теориями XVIII в. Разъяснению этой позиции и взгляда Челпанова на взаимоотношения психического и физического посвящена его книга «Душа и мозг» (1900). Челпанов доказывал, что к психическому неприменимо понятие протяженности и этим оно в корне отличается от материального мира. Полагая, что психология должна исследовать природу души и сознания, он считал материализм учением, непригодным для решения этих задач, поскольку, по его мнению, такие понятия, как материя и атом, являются умозрительными, а не опытными. В психике он видел два полюса — материю, головной мозг, с одной стороны, и субъективные переживания — с другой. Исходя из этого, он не мог не прийти к идее о параллелизме души и

тела. В работе «Душа и мозг» он писал, что «дуализм, признающий материальный и особенный духовный принцип, во всяком случае лучше объясняет психические явления, чем монизм».

Г.И. Челпанов был прекрасным педагогом, способным увлечь студентов, заставить их работать с огромной отдачей. Он умел интересно и подробно разобрать с ними любое философское и психологическое произведение, проанализировав его положительные и отрицательные моменты. Причем это касалось не только близких ему концепций (Вундта, Гартмана), но и далеких от него идей, например позитивизма, который был ему совершенно чужд. Блонский, не слишком высоко оценивавший научные труды Челпанова, в своих воспоминаниях отмечал, что он «мастерски читал лекции и был великолепным организатором работы студентов».

Стиль Челпанова отличали четкость, логичность, простота, он приводил много примеров, придавая большое значение описанию экспериментальной процедуры и приборов. Его психологический семинарий в Москве включал уже не только повторения известных методов вунд-



товской лаборатории (как в киевский период), но и оригинальные методики, разработанные К.Н. Корниловым, Н.А. Рыбниковым, В.М. Экземплярским и другими его учениками.

Не меньшее внимание в своих учебных занятиях уделял он и обсуждению вопросов о природе этического акта, о соотношении этических и познавательных суждений. Эти проблемы не являлись для него только отвлеченными и теоретическими рассуждениями. Челпанов стремился и свою жизнь, и свои отношения с учениками строить на основе этих воззрений. Один из его учеников, Зеньковский, вспоминал, что честность Г.И. Челпанова и духовная правдивость с самим собой, не мешая его педагогической заботливости и вниманию, определяли моральные взгляды на конкретные проблемы жизни. Он также подчеркивал исключительное педагогическое чутье Георгия Ивановича, умение привлечь молодежь и помочь каждому найти свой путь.

Многие мемуаристы отмечали теплое, заинтересованное отношение Челпанова к своим ученикам. Блонский писал, что, несмотря на то что он являлся чем-то вроде «блудного сына», Челпанов никогда не отказывал ему в помощи. В тяжелую минуту, когда Блонский решил не защищать диплом и не переходить на работу в университет, он написал об этом Челпанову. Каково же было удивление Блонского, когда на следующий день он увидел из своего полуподвального окошка направлявшегося к его каморке Челпанова, который, получив это письмо, счел необходимым отговорить своего ученика от необдуманного шага, помочь ему сдать экзамены и получить диплом. Блонский вспоминает, что ему было так стыдно, что он бросился к своему всегда пьяному хозяину-сапожнику с просьбой не пускать к нему Челпанова. И только через некоторое время сам отправился к нему и после длительного разговора с учителем



Г.И. Челпанов среди членов
Психологического института. 1914 г.

благополучно защитил диплом, а потом сдал и магистерские экзамены.

Большое участие принимал Челпанов и в жизни Шпета как в киевский, так и в ранний московский период. Шпет, выросший без отца, всегда очень тепло вспоминал Челпанова, относясь к нему не только как к учителю, но и как к близкому человеку. Челпанов способствовал его переезду в Москву, помогал ему в зарубежных командировках, стремился поддержать при решении личных проблем.

Челпанов оказывал помощь и поддержку и Зеньковскому, с пониманием отнесся к его повороту к религии. Бердяев, который также был одним из слушателей Челпанова, отмечал его широту и разнообразие интересов, открытый ум, дружеское внимание.

Наполненная научная и педагогическая деятельность Челпанова, к сожалению, прервалась в 20-х гг. После революции судьба его складывается трагически. В 1923 г. его изгоняют не только из университета, но и из созданного им Психологического института, причем инициаторами его ухода становятся его же бывшие ученики и сотрудники — Корнилов, Блонский и другие, выступавшие за построение психологии на основе марксизма. Челпанов, который писал о том, что психология, как и математика, физика и другие положительные науки, должна быть вне любой философии, в том числе и марксистской, остался без работы.

Однако в первое время судьба была еще достаточно милостивой к нему. В конце 1923 г. он начал работу в Государственной академии художественных наук (ГАХН), вице-президентом которой стал Шпет. В ГАХНе работал и сын Челпанова Александр, филолог-германист, который был членом литературной секции академии. Работа на физико-психологическом отделении, главным образом в комиссии по восприятию пространства, привлекла Челпанова возможностью продолжить научную работу по изучению пространства, которая была начата им еще в киевский период. Общий стиль работы комиссии, в основу которого были положены

Г.И. Челпанов и Н.А. Бердяев. 1910 г.
В 1922 г. Н.А. Бердяев был выслан из России



межпредметные исследования философии искусства, отвечал устремлениям Челпанова, считавшего гносеологию главным фактором решения общих задач. Вопросы, связанные с изучением границ и пределов познания, всегда занимавшие ученого, решались в этот период в исследовании возможностей эстетического восприятия, понимания прекрасного и безобразного в художественных произведениях.

Проблема восприятия пространства занимала его еще с начала его научной деятельности, его докторская диссертация была посвящена этой проблеме, ей же посвящена большая двухтомная монография Челпанова «Проблема восприятия пространства» (1896—1904). В течение 6 лет работы в ГАХНе Челпанов сделал несколько значительных докладов, в том числе



«Психологическое объяснение красоты элементарных форм», «Проблемы психологии художественного творчества», «О методах изучения художественного творчества», «Роль подсознательного в процессе творчества».

Исследования искусства связывались им с теми принципами, которые были им установлены при изучении личности, души человека. Им предложен особый метод познания личности (а позже искусства) — метод «вчувствования». Сущность его заключается в том, чтобы не наблюдать факты со стороны, не объяснять их, а самому их пережить, пропустив их через себя.

Если развитие сознания, по мнению Г.И. Челпанова, связано с восприятием окружающего мира, то развитие самосознания — с осознанием человеком своего внутреннего мира (активную роль в этом процессе играет воля). При осуществлении произвольного движения происходит осознание того, что это движение возникает по моему желанию, т. е. «тело осознается моим потому, что оно подчиняется моему «я». Расширенное представление «я», в котором соединяются представления о моем внутреннем мире и о теле, и является, по мнению Челпанова, личностью. Он выделял физическую, социальную и духовную личности. Их развитие в онтогенезе связано с развитием сознания и самосознания и состоит из следующих стадий: проективной (восприятие окружающих), активной (развитие деятельности, подражание взрослым) и субъективной (осознание себя).

Работая в ГАХНе, Челпанов исследовал не только восприятие пространства, но и проблему эстетического удовольствия. Он стремился изучить как психологические, так и психофизические причины появления эстетического удовольствия, связывая процесс восприятия искусства как с сознательной работой мышления, так и с бессознательными процессами. При этом сознательное эстетическое удовольствие он объяснял исходя из понимания душевной деятельности как направленной к определенной цели. Противоположность между удо-

вольствием и страданием, с его точки зрения, совпадает с противоположностью между свободным и воспрепятствующим действием. Таким образом, развитие не только личности, но и эстетического чувства, формирование художественного вкуса Челпанов объяснял исходя из волевого действия.

Он считал, что бессознательные процессы, связанные с эстетическим восприятием, соотносятся с физиологическими и психофизическими процессами, а также с законами сохранения энергии, о чем говорили и другие ученые, исследовавшие в этот период художественное творчество, например Овсяннико-Куликовский. Челпанов отмечал, что закон удовольствия связан с наименьшей затратой душевной энергии при совершении максимального действия. Из этого он делал вывод, что факторами красоты являются разнообразные ритмичные, симметричные и пропорциональные формы. Метод «вчувствования», который, по его мнению, является ведущим и при восприятии красоты элементарных форм, заключается в том, что каждая форма истолковывается как имеющая динамический характер.

Эти исследования, полагал Челпанов, необходимо было продолжить, и прежде всего экспериментально. Возможности для этого представлялись в связи с открытием психофизической лаборатории, которую возглавил Экземплярский. ГАХН выдвигала и Челпанова на заведование создающейся кафедрой психологии, однако это представление было отклонено Всесоюзной академией наук. В этот же период Челпанов прочел цикл научно-популярных лекций по психологии в Доме ученых — об истории и основных психологических школах, существовавших в начале века. Последняя книга Челпанова была опубликована в 1927 г. Его надеждам на дальнейшую работу не суждено было сбыться.

В конце 1929 г. оканчивается период либеральных реформ, сворачивается нэп, появляются первые постановления о педологии и введении единообразия в школьное обучение.



Новые веяния коснулись и ГАХНа, в которую приходят комиссии, проверяющие «идеологическое соответствие» научных исследований, проводимых в академии, марксистской философии. В 1930 г. ГАХН закрывают, и Челпанов, так же как и другие ведущие сотрудники академии, остается без работы. Тяжелое материальное положение усугубляется и тем, что ему не дают возможности читать публичные лекции и издавать свои работы. Большие надежды он возлагал на сконструированный им в 1925 г. «универсальный психологический аппарат для психологических и психотерапевтических исследований». Однако все его попытки реализовать это изобретение окончились неудачей, аппарат так и не был запущен в производство, а единственный опытный экземпляр начал работать уже после смерти Челпанова.

Отсутствие работы и возможности реализовать свое изобретение усугубляло его тяжелое финансовое положение (Челпанов остался почти без средств к существованию). В своем письме к дочери во Францию он писал о том, что не смог прочесть лекцию, наконец-то разрешенную, так как у него не оказалось приличного костюма. Рассказывают, что в это время, оставшись совершенно без дела, он неоднократно приходил как частное лицо в созданный им Психологический институт и, сидя у входа, спрашивал сотрудников, помнят ли они еще его, в то время как все старались пройти мимо него быстро и незаметно. Из его московских учеников только Шпет изредка заходил к нему и хоть немного старался помочь, однако материальное и политическое положение самого Шпета в это время было очень сложным.

Последние годы Челпанова были поистине трагическими. В 1934 г. скоропостижно скончалась его дочь Татьяна. Другая его дочь — Наталья — в 1926 г. вышла замуж за француза и уехала с ним во Францию. После 1930 г. она, несмотря на неоднократные просьбы, так и не получила ни разу визы и не смогла приехать к отцу. В конце жизни его подстерегал еще один

удар — в 1935 г. был арестован сын, а зимой умерла его внучка Марина. Сын был арестован по «Делу по обвинению немецко-фашистской контрреволюционной организации на территории СССР (дело № Н9276)». Оно было сфабриковано в связи с политическими событиями в Германии. Всего по нему прошло 140 человек, среди них Шпет, Габричевский, Мейер, Ярхо и другие сотрудники ГАХНа. Необходимо отметить, что в эти годы было репрессировано почти 80% сотрудников этой академии. После следствия Елизавета Мейер, главный редактор Большого немецко-русского словаря, который был признан «контрреволюционным и фашистским», а также филолог-германист Александр Челпанов и школьный учитель А. Дик, принимавшие участие в его составлении, были приговорены к расстрелу. Остальные участники дела получили разные сроки заключения и ссылки, многие из них (М.А. Петровский, Г.Г. Шпет) впоследствии были также расстреляны. В это время Челпанов был уже тяжело болен, он скончался 13 февраля 1936 г.

Жизнь и судьба Челпанова, так же как и многих его учеников, является ярким примером репрессированной науки. Его вклад в отечественную психологическую науку, его книги, так же как и труды практически всех сотрудников ГАХНа, были да и на сегодняшний день остаются малоизвестными широкому кругу психологов. Хотя Челпанов и не создал самобытной психологической теории, однако ему отечественная психология обязана появлением многих значительных научных имен. Будучи видным педагогом и организатором науки, он сыграл важную роль в формировании высокой исследовательской культуры российской психологической школы. Он создал свою школу, заложив основы дальнейшего плодотворного развития психологической науки в России.

*М.Г. Ярошевский,
Т.Д. Марцинковская*