

1. Казанская В.Г. Подросток. Трудности взросления. – СПб.: Питер, 2008. – 240 с.: ил.
2. Levinson D.J., *The Seasons of A Man's Life*. – New York: Alfred A. Knopf, Inc., –1978 –
3. Ослон В.Н. Некоторые особенности личностного развития в период ранней взрослости у выпускников различных форм альтернативной заботы// Российский научный журнал. — М.,2010. — № 4(17).
4. Г.В. Семья, Н.В. Владимирова, Система социально-профессиональной адаптации выпускников интернатных учреждений при первичном трудоустройстве // методические рекомендации для специальных центров, предоставляющих первичные рабочие места выпускникам учреждений для детей-сирот и детей, оставшихся без попечения родителей, - М., 2006.

**Семья Г.В.**

### **Сопоставительный анализ результатов адаптации детей-сирот при национальном и международном усыновлении**

Принятая в России стратегия помощи детям, оставшимся без попечения родителей, на протяжении двадцатого века заключалась преимущественно в помещении их в учреждения. Сегодня всеми органами власти и специалистами взят курс на устройство детей-сирот в семьи граждан России. Для повышения эффективности подготовки кандидатов в замещающие родители, деятельности служб сопровождения необходимо понимание общих и специфических проблем адаптации в замещающей семье ребенка, оставшегося без попечения родителей. С этой точки зрения определенный интерес представляют результаты адаптации детей в иностранных семьях.

Лучшим вариантом устройства ребенка, оставшегося без попечения родителей, является усыновление. Каждое государство отдает предпочтение национальному усыновлению, однако, если для ребенка не найдена семья в своей стране, он может быть передан в иностранную семью усыновителей.

Смена условий жизни и воспитания при международном усыновлении означает изменение *условий психического развития личности*, к которым относятся определяемые культурным развитием, исторически обусловленные реальности существования человека. Бытие общественных отношений в личности формируется через присвоение человеком материальной и духовной культуры, общественно значимых ценностей, через усвоение социальных нормативов и установок. При этом и потребности, и мотивы каждого развивающегося человека, хотя и представлены в психологии конкретного лица, но отражают общественно-исторические ориентации той культуры, в которой развивается и действует конкретный человек.

Иностранное усыновление относится к так называемому в мировой практике «специальному усыновлению» или «усыновлению детей с особенностями». Психическая депривация, характерная для ситуации институализации, приводит к тому, что общее физическое, психическое развитие детей замедляется и искажается, создавая эффект, получивший в американской практической психологии диагностическое название - «психосоциальная карликовость».

Как правило, дети, передаваемые на международное усыновление, могут иметь разнообразные характеристики. Кроме того, переезд в иноязычную культурную среду

усугубляет ситуацию, так как сопровождается изменением окружения, вследствие чего ребенок может испытывать "культурный шок", переживание которого влияет на особенности адаптации и психологическую защищенность в новой семье.

Для того чтобы оценить адаптацию российских детей в иностранных семьях необходимо сопоставить результаты адаптации при национальном и международном усыновлении в одной и той же стране. Анализ литературы и возможность проведения исследования определили в качестве такой страны – Испанию.

Испания является одной из стран, в которой усыновляется достаточно большое число российских детей; в испанском гражданском кодексе даже предусмотрена процедура испытательного срока – предусыновительный период.

Для сравнения национального и международного усыновления были выбраны данные, полученные для специального национального усыновления (39 испанских детей в приемных испанских семьях – первая выборка)<sup>14</sup> и данные, полученные в результате анализа отчетов об адаптации 28 российских детей в Испании, из которых 9 пользовались услугами русского психолога, с которым совместно проводилось исследование (вторая выборка) Из 92 отчетов были выбраны те, которые отвечали следующим критериям: 1-регулярность составления - 1 раз в полгода и длительность – не менее 2 лет.

Характеристика детей с позиции их прошлой жизни приведена в таблице 1.

Таблица 1. Описание предшествующей жизни детей (испанских и российских) и процент детей по каждой характеристике

Факты предшествующей жизни	Вид	Испан. Дети %	Рос. Дети %
Плохое обращение /дурное обращение/	• Брошенный	59	Нет данных
	• Брошенный + Плохое физическое обращение	31	
	• Брошенный + Попрошайничество	5	
	• Брошенный + Плохое физическое обращение + Попрошайничество	5	
Количество детских учреждений	• Одно	43	32
	• Два	46	57
	• Три	11	11
<b>Виды детских учреждений</b>	• Очень большие	64	75
	• Маленькие	36	25
	• Семейного типа	41	-
	• Нет данных	5	-
Контакты с биологической семьёй	• Да	69	24
	• Нет	18	60
	• Нет данных	13	16
<b>Попытки усыновления</b>	• Да	23	7
	• Нет	77	93

В исследовании, проведенной М.Ф. Молиной, приняли участие 39 детей, из них 54 % девочек и 46 % мальчиков, средний возраст которых на момент усыновления 6,8 лет,

<sup>14</sup>Milagros F. Molina. Description del proceso de adaptacion infantil en adopciones especiales. Dificultades y cambios observados por los padres adoptivos // Anales de psicologia, 2002, Vol.18. - P. 151 - 168

после завершения исследований средний возраст детей был 8,8 лет. Эти 39 детей были усыновлены 29 семьями.

Средний возраст российских детей на момент усыновления составил 6,1 лет, мальчиков – 35% , девочек 65%.

Проблемы, выявленные в исследованиях, были разбиты на двенадцать категорий, составляющих четыре основные группы проблем детского развития: физические и психосоматические, когнитивные и лингвистические; аффективные; социальные.

В таблицы 2,3,4 сведены результаты, полученные М.Ф. Молиной с помощью специально подготовленных родителей, которые в течение двух лет наблюдали за своими усыновленными детьми с момента их усыновления в Испании<sup>15</sup> (какие проблемы появились, моменты появления этих проблем - средний столбик, и проблемы, которые существовали в период исследования - правый столбик.

По времени данные наблюдения были разбиты на четыре этапа: 1) с момента вхождения ребёнка в семью и до двух месяцев; 2) со второго и до шестого месяца; 3) второе полугодие; 4) после года. Наряду с этим была добавлена ещё одна классификация – «неизменность», когда проблема существовала в момент начала эксперимента.

Таблица 2. Виды физических, когнитивных и социальных проблем, наблюдаемые приёмными родителями в процессе семейной адаптации, их представленность и временная динамика

Виды проблем	Когда велись наблюдения (в месяцах)					Неизменность проблем		
	0-2	2-6	6-12	>12	Общее число детей	Число	%	
<b>А. Проблемы физического здоровья</b>								
1. Проблемы с зубами	12	0	0	0	12	31	0	0
2. Инфекции	6	0	0	0	6	15,4	0	0
3. Проблемы дыхательных путей	3	0	0	0	3	7,7	1	3,3
4. Истощение	15	0	0	0	15	38,5	1	6,6
5. Недостаток прививок	2	0	0	0	2	5,1	0	0
6. Нарушение слуха.	2	0	0	0	2	5,1	1	50
7. Нарушение зрения	3	0	0	0	3	7,7	3	100
8. Двигательные нарушения	2	0	0	0	2	5,1	0	0
9. Ветрянка	2	0	0	0	2	5,1	0	0
10. Эпилепсия	1	0	0	0	1	2,5	1	100
<b>В. Психосоматические расстройства</b>								
11. Неспецифические недомогания	5	0	0	0	5	12,8	1	20
12. Проблемы со сном	16	0	0	0	16	41	2	12,5

<sup>15</sup> Подсчет данных в колонке «итого» проводился следующим образом: например, проблемы дыхательных путей в течение двух лет выявили у троих, что в дальнейшем будет соответствовать 100 %, из этих трёх после двух лет адаптационного периода остался один, т.е. 33,3 %.

13. Недостаточный контроль заднего прохода (проблемы со стулом)	9	0	0	0	9	23	2	22,2
14. Головная боль	1	0	0	0	1	2,5	1	100
15. Переедание	1	0	0	0	1	2,5	1	100
16. Головокружения, рвота	6	0	0	0	6	15,4	2	3,3
<b>С. Проблемы речевого развития</b>								
1. Дислалия	13	0	0	0	13	33,3	3	23
2. Лексические проблемы	21	0	0	0	21	54	7	33,3
3. Синтаксические проблемы	1	0	0	0	1	2,5	0	0
<b>Д. Школьные проблемы</b>								
1. Школьная неуспеваемость	13	0	0	0	13	33,3	10	78
2. Сложности с выполнением школьных заданий	27	1	1	0	29	74,3	23	79,3

Проблемы аффективного и эмоционального вида, наблюдаемые приёмными родителями, приведены в таблице 3 (в реальности проблем этого вида гораздо больше, нежели данных в таблице). Девятнадцать видов аффективных и эмоциональных проблем сгруппированы в четыре категории:

- Проблемы повышено эмоциональных связей,
- Проблемы отношений предыдущих связей,
- Проблемы в построении индивидуально-личностного развития,
- Проблемы, связанные со своей половой идентичностью

Как показали исследования М. Молиной и наши наблюдения, аффективные проблемы, связанные с формированием отношений и во многом опосредованные уровнем развития привязанности, часто имеют крайние полюса. Это поведение появляется в момент процесса вхождения ребёнка в семью. Например, когда некоторые дети не проявляют своих чувств к одному из родителей, либо к обоим, этот вид поведения в данной таблице называется «психологическое отстранение», другое крайнее поведение - излишнее проявление привязанности к незнакомым людям.

Следующее крайнее поведение, наблюдаемое приёмными родителями, проявлялось в навязчивой требовательности детей излишней любви от своих родителей. Другие дети использовали настроение родителей или шантажировали их для достижения желаемого. Некоторые из этих детей становились друзьями одного из родителей и провоцировали конфликт между родителями и, таким образом, достигали желаемого.

Некоторые дети демонстрировали поверхностные, слишком простые отношения с новыми родителями или просто «уходили» в самих себя, например: не отвечали на вопросы родителей, не делились с родителями своими проблемами, радостями, страхами. У некоторых детей постоянно присутствовал страх потерять своих новых родителей.

Другая группа проблем связана с прошлым опытом ребенка, который постоянно интересуется людьми своего прошлого. Например, ребёнок часто интересуется воспитателями детского учреждения, хочет о них знать. Другие дети интересуются, есть ли у них братья, сёстры. Другие, постоянно выдумывают своё прошлое, придумывая не существовавших ранее в их жизни людей.

Некоторые приёмные родители отмечают, что иногда дети били сами себя, дёргали себя за волосы или бранили себя. Родители это объясняют наличием у детей страха того, что посторонние узнают об их усыновлении. Дети не хотели объясняться и

говорить о своём прошлом, а когда в их присутствии говорили о его прошлом или об усыновление, в поведении ребёнка отмечали присутствие страха.

Другие проблемы связаны с половой идентичностью. У некоторых детей было излишнее сексуальное любопытство (трогали родителей или братьев, сестёр, когда они были раздеты), или наоборот – страх быть раздетым, страх всего того, что касается этой темы. Также у некоторых детей было поведение публичной стимуляции (мастурбация на публике).

Таблица 3. Эмоциональные и социальные проблемы приемных детей

	Когда велись наблюдения (в месяцах)					Неизменность		
	0-2	2-6	6-12	>12	Общее число детей и в %	число	%	
<b>Е. Актуальные проблемы формирования привязанности</b>								
1. Психологическое отстранение, отчуждение от родителей, замкнутость	20	0	0	0	20	51,3	3	15
2. Излишнее проявление привязанности к незнакомым	9	0	1	0	10	25,6	8	80
3. Излишнее требование внимания и преданности от приёмных родителей	24	0	0	0	24	61,5	11	40
4. Эмоциональный шантаж приёмных родителей	2	0	0	0	2	5	0	0
5. Эмоциональное предпочтение одного из приёмных родителей	1	0	0	0	1	2,5	0	0
6. Недостаток общения с новыми родителями	11	0	0	1	12	30,8	6	50
7. Боязни и страхи потерять новую семью	15	0	1	0	16	41	7	43
<b>Ф. Проблемы, связанные с прошлой жизнью (до усыновления)</b>								
8. Повторяющиеся воспоминания прошлого	10	2	0	0	12	30,8	3	25
9. Беспокойство о биологических братьях, сестрах	9	1	0	0	10	25,6	6	60
10. Идеализирование прежнего образа жизни	2	0	0	0	2	5	2	5
<b>Г. Сложности в построении новой жизни</b>								
11. Повышенная агрессивность по отношению к новым родителям	7	0	0	0	7	18	1	14,3
12. Страх, что новые знакомые узнают об усыновлении	12	3	0	1	16	41	14	87,5
13. Отрицание прошлого	5	0	0	1	6	15,4	4	66,6
14. Неясность своей личной истории	6	1	0	0	7	18	4	57
15. Сильное волнение в момент разговора на тему прошлого	9	2	0	0	11	28,2	9	81,8
16. Сильное волнение в момент разговора на тему усыновления	6	2	0	0	8	20,5	6	75
<b>Н. Проблемы полового поведения</b>								

17. Излишнее сексуальное любопытство	3	2	0	1	6	15,4	4	66,6	
18. Стыдливость и скрытость, без какой либо причины	3	0	0	0	3	7,7	1	33,3	
19. Публичная возбудимость	1	1	0	0	2	5	1	50	
Социальная адаптация									
<b>I. Агрессивное поведение</b>									
1. Физическая агрессия по отношению к взрослым	11	0	0	0	0	11	28,2	5	45,5
2. Словесная агрессия по отношению к взрослым	9	0	0	0	0	9	23	5	55
3. Физическая агрессия по отношению к сверстникам	12	2	0	0	0	14	36	6	43
4. Словесная агрессия по отношению к сверстникам	6	2	0	0	0	8	20,5	3	37,5
5. Разрушительное поведение	8	0	0	0	0	8	20,5	5	62,5
<b>J. Социальное поведение устранения</b>									
6. Застенчивость	8	0	0	0	0	8	20,5	2	25
7. Сложность в отношениях со сверстниками	9	0	0	0	1	10	25,6	8	80
<b>K. Невыполнение предъявляемых норм поведения</b>									
8. Частая ложь, обман	19	2	0	0	0	21	54	15	71,4
9. Проблемы с деньгами, кражи	4	3	0	1	0	8	20,5	4	50
10. Невыполнение работы по дому	8	2	0	2	0	12	30,7	9	75
11. Невыполнение гигиенических норм	9	1	0	1	0	11	28,2	6	54,5
12. Несоблюдение норм в еде	17	2	0	0	0	19	48,7	4	21
13. Невыполнение норм ТВ и сна	0	2	0	0	0	2	5	0	0
14. Присвоение предметов	9	0	0	0	0	9	23	0	0
15. Всеобщее неподчинение	9	1	0	0	2	12	30,7	5	41,6
16. Побег и исключения из школы	3	0	0	0	0	3	7,7	0	0
<b>L. Сложности в отношениях с братьями и сестрами</b>									
17. Ревность, агрессивность, драки	15	3	2	2	0	22	56,4	18	82

Приёмные родители отмечают проблемы детей в отношениях со сверстниками: некоторые дети проявляют удивительную стеснительность в социальном взаимодействии со старшими или со сверстниками; большинство детей дружат исключительно с детьми младшего возраста.

Другой вид проблем, о которой говорили родители, - несоблюдение норм, относящихся к работе по дому (заправить кровать, выкинуть мусор, накрыть на стол и т.д.). Также упоминалось о несоблюдении гигиенических норм (купаться, переодеваться и т.д.); нормы в еде (отказ от домашней еды, отказ от некоторых продуктов и т.д.). Другие несоблюдаемые нормы, волнующие родителей, касаются телевизора и привычки ложиться спать в положенное время. У некоторых детей было поведение полного неподчинения, относительно любых вышеуказанных норм.

Мы зафиксировали в Испании иные случаи. Некоторые девочки из России искренне хотели помогать накрывать на стол, убирать, как их приучили в детском доме. Однако родители не поощряли их («...соседи подумают, что мы эксплуатируем детей») и энтузиазм быстро угасал.

Кроме того, родителями были замечены некоторые манеры поведения, отвергаемые обществом: говорить неправду; проблемы, касающиеся денег (маленькие кражи, попрошайничество на улице, плохая трата денег); вынос вещей из дома (одежду, игрушки, продукты и т.д.), несоблюдение школьных норм (пропуски занятий).

Последняя категория из таблицы 3 касается проблем в отношениях с братьями и сёстрами. По словам приёмных родителей, эти проблемы проявлялись в ревности, зависти, физической или словесной агрессивности, в дискуссиях, драках со стороны приёмных детей.

Мы проанализировали данные М. Молиной по развитию испанских детей при национальном усыновлении, что позволяет сделать следующие выводы.

1. В первые два месяца проживания ребенка в новой семье наблюдаются основные проблемы двух видов: физическое здоровье (проблемы слуха, зрения, движений и т.д.), психосоматические расстройства (проблемы сна, плохое самочувствие, переедание, головокружения и т.д.); также, у большинства детей были проблемы с зубами, сложности со сном и истощение.

Однако ряд проблем продолжает возникать и в период до шести месяцев: невыполнение предъявляемых социальных норм; опасения, связанные с разглашением факта усыновления, и волнения по поводу прежней жизни; формирование отношений со сверстниками. Наиболее устойчивыми в проявлении в течение года оказались сложности формирования отношений с новыми братьями: ревность, агрессия, драки.

2. Наиболее часто встречаются проблемы с формированием привязанности к новым родителям. Дети требуют повышенного внимания к себе, доказательств преданности родителей (61,5%); при этом часть из них демонстрирует психологическое отстранение и замкнутость (избегающее поведение), другие ищут постоянного общения с родителями («цепляющийся» тип привязанности) или проявляют повышенное внимание к незнакомым взрослым (недифференцированная привязанность). Около половины детей показывает страх потерять только что приобретенную семью.

3. В такой же значительной степени выражены проблемы, взаимосвязанные друг с другом: речевое развитие (плохое произношение детей, беспорядочное построение фраз, бедный запас слов, ошибочное употребление слов и проблемы понимания сложных приказных форм) и школьная дезадаптация.

Сложно и непросто складываются отношения с сиблингами и со сверстниками, по отношению к которым проявляется физическая агрессия.

4. У половины усыновленных детей возникают сложности с выполнением предъявляемых к ним норм поведения. Родители жалуются на вранье, обман, невыполнение работ по дому и простое неподчинение во всем. У половины всей выборки усыновленных детей проблемы с соблюдением норм в еде и выполнении гигиенических правил. Из психосоматических проблем наиболее значимая – сон.

5. В процессе адаптации дети быстро учатся играть, наблюдается прогресс в разрешении проблем эмоционального развития, появляются первые школьные успехи.

6. К концу первого года жизни в семье для всех детей разрешаются проблемы эмоционального развития, включенности в игровую деятельность, построения взаимоотношений с окружающими и демонстрируются успехи в школе. Трудно разрешимыми оказываются проблемы формирования отношений с новыми братьями и сестрами и выстраивание своей новой жизни с учетом факта усыновления и неясности прошлого (прошлое в психологическом времени в структуре самосознания личности)

7. По срокам разрешение основных проблем можно говорить о наступлении адаптации по основному ряду показателей развития к 6 месяцам проживания в семье.

Когнитивные проблемы, наблюдаемые родителями в школе, показывают, что приёмные дети в первый год учёбы значительно отстают от сверстников. Основная проблема заключалась в том, что им было сложно следовать школьному распорядку и ритму.

Для исследования проблем адаптации российских детей в Испании мы в течение четырех лет собирали и анализировали отчеты родителей и агентств по усыновлению по тем же позициям, что и в исследованиях М. Молиной. В анализ были включены отчеты, регулярно предоставляемые в течение двух лет. При этом с девятью испанскими семьями был непосредственный контакт с момента приезда детей из России в Испанию.

Для оценки результатов адаптации данные, показывающие положительные изменения в развитии детей, сведены по двум выборкам в таблицы 4 и 5 и показаны на рисунках 1 и 2, соответственно.

Сопоставительный анализ данных по успешности адаптации детей при специальном национальном усыновлении и российских детей при международном усыновлении показал:

1. Время появления положительных результатов при национальном усыновлении (к двум месяцам пребывания у многих детей решены проблемы включения в игровую деятельность, они достаточно быстро забывают прошлое, начинается формирование новых отношений) наступает раньше, чем у российских детей, у которых наблюдаемые изменения наблюдаются в основном к 6 месяцам пребывания в семье.

2. Две взаимосвязанные проблемы: лингвистическое развитие и школьные успехи разрешаются значительно позднее при международном усыновлении, чем при национальном, хотя после года успехи российских детей значительнее. Следует отметить, что содержание «лингвистических проблем» у детей из России отличается. Это, прежде всего, такие показатели как активная потребность ребенка в общении, отсутствие трудностей в общении; быстрое пополнение словарного запаса; заполнение пробелов в экспрессивной речи эффективными жестами; построение правильных законченных предложений; адекватное вербальное выражение своих мыслей и чувств, ощущений и желаний; отличное понимание обращенной речи и адекватная реакция на инструкции; улучшение произношения; потребность говорить со взрослыми на серьезные, отвлеченные темы. При национальном усыновлении под этим подразумеваются, в первую очередь, дислалия, речевые нарушения и т.п. Кроме того успех детей в освоении испанского.

Таблица 4. Изменения в развитии испанских детей (адаптация), наблюдаемые родителями. Рис. 1  
Изменения в развитии российских детей при усыновлении в испанских семьях



№ п/п	Виды изменений <i>t, мес. =&gt;</i>	% детей, показавших улучшение				нет
		0 - 2	2 - 6	6 - 12	> 12	>24
		DN <sub>1</sub>	DN <sub>2</sub>	DN <sub>3</sub>	DN <sub>4</sub>	DN <sub>&gt;24</sub>
		2	6	12	24	>24
1	Эмоциональное развитие и формирование привязанности	82%	10%	0%	3%	5%
2	Участие в играх	90%	10%	0%	0%	0%
3	Минимизация влияния прошлого опыта ребенка	73%	22%	0%	5%	0%
4	Школьные успехи	9%	38%	3%	0%	50%
5	Физическое развитие	11%	30%	4%	0%	56%
6	Соблюдение социальных норм	15%	15%	0%	0%	69%
7	Лингвистическое развитие	0%	32%	8%	0%	60%
8	Разрешение психосоматических проблем	10%	35%	15%	5%	35%
9	Контроль агрессивности	20%	47%	0%	0%	33%
10	Принятие ребенком ситуации усыновления (ясность и стабильность ситуации)	9%	36%	9%	0%	45%
11	Улучшение отношений с братьями и сестрами	20%	40%	0%	20%	20%



Рис. 5.1. Результаты адаптации испанских детей при специальном усыновлении в Испании

Таблица 5. Изменения в развитии российских детей при усыновлении в испанских семьях (адаптация), (рис.2).

№ п/п	Виды изменений $t, \text{мес.} \Rightarrow$	% детей, показавших улучшение				нет
		0 - 2	2 - 6	6 - 12	> 12	>24
		$\Delta N_1$	$\Delta N_2$	$\Delta N_3$	$\Delta N_4$	$\Delta N_{>2}$
		<b>2</b>	<b>6</b>	<b>12</b>	<b>24</b>	>24
1	Эмоциональное развитие и формирование привязанности	0%	50%	28%	6%	16%
2	Участие в играх	12%	73%	11%	3%	1%
3	Минимизация влияния прошлого опыта ребенка	3%	39%	26%	17%	15%
4	Школьные успехи	0%	33%	43%	15%	9%
5	Физическое развитие	0%	14%	42%	12%	32%
6	Соблюдение социальных норм	0%	32%	41%	6%	21%
7	Лингвистическое развитие	0%	14%	47%	7%	32%
8	Разрешение психосоматических проблем	0%	17%	43%	7%	33%
9	Контроль агрессивности	16%	31%	43%	8%	2%
10	Принятие ребенком ситуации усыновления (ясность и стабильность ситуации)	0%	22%	43%	28%	7%
11	Улучшение отношений с братьями и сестрами	0%	9%	41%	21%	29%

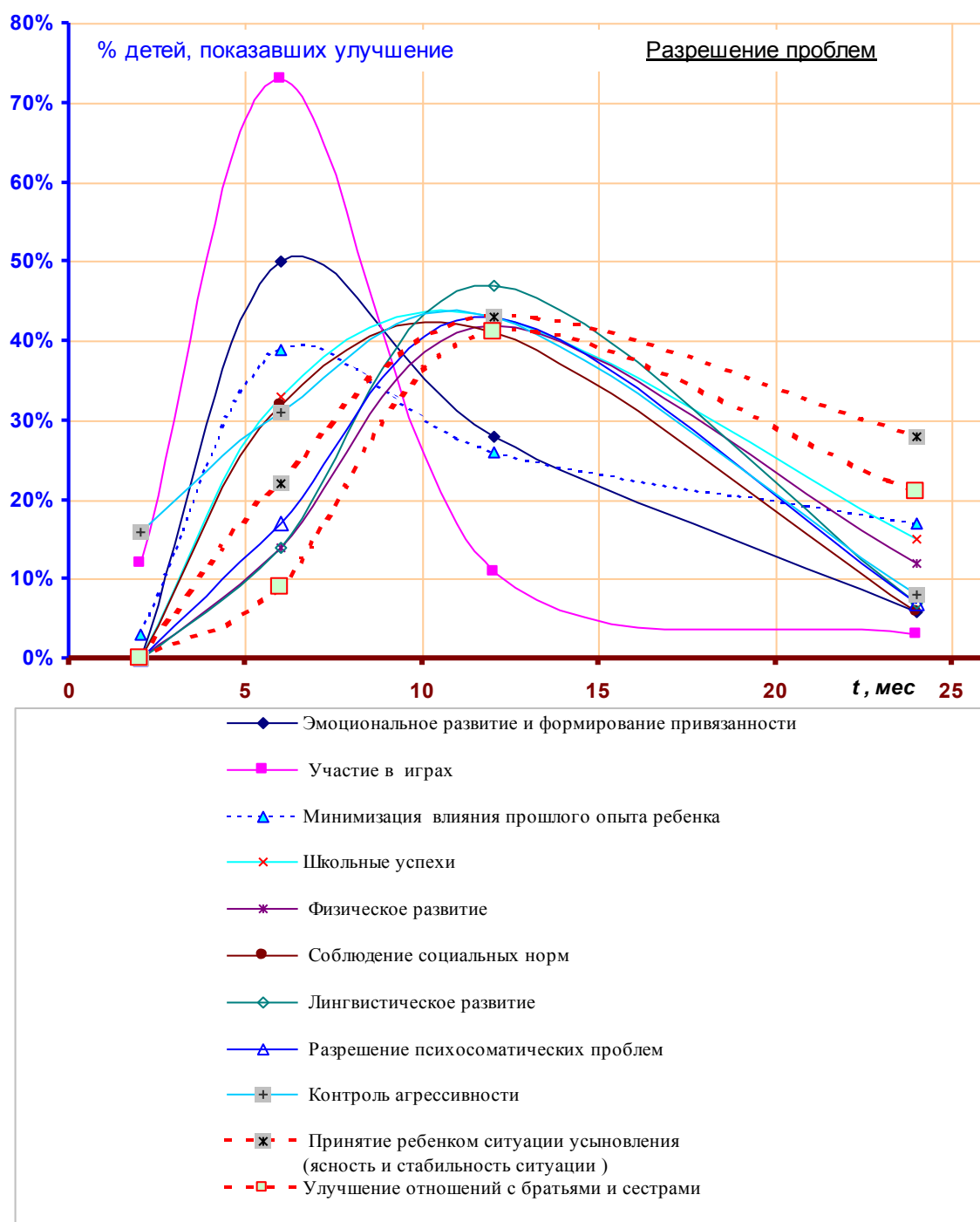


Рис. 5.2 . Результаты адаптации российских детей при международном усыновлении в Испании

языка воспринимается приемными родителями более эмоционально и представляется более значительным достижением.

3. При национальном усыновлении в большей степени выражены и дольше решаются проблемы связей с прошлым, и страхов, связанных с усыновлением. При международном усыновлении, когда ребенок понимает невозможность контактов с прежними взрослыми и детьми, он быстрее принимает ситуацию. Основной вид страха, помимо возрастных, связан с возвратом на родину. Только после того, как ребенок понимает стабильность своего положения в семье, он чувствует себя психологически защищенным и многие проблемы начинают решаться быстрее, например, эмоциональное развитие и формирование привязанностей к новым родителям.

4. Заметный прогресс в физическом развитии у усыновленных детей из России также связан с тем, что сразу же после приезда они наблюдаются у врача, получают своевременную помощь на достаточно высоком уровне. Кроме того, сегодня в основном усыновляются дети без особых проблем в физическом здоровье. Постоянное внимание врачей способствует также уменьшению психосоматических заболеваний.

5. Принятие социальных норм поведения в обеих группах детей, имеющих опыт институализации, начинается достаточно рано и младшие дети к году семейной жизни демонстрируют послушание. Проблемы с дисциплиной у подростков продолжают более года, и при национальном усыновлении встречаются чаще.

6. Сложной проблемой для обеих групп является построение взаимоотношений с новыми братьями и сестрами. Если с самого начала эти отношения не сложились, то требуется, как показывают исследования, более года для улучшения ситуации. На фоне любви взрослых к новому члену семьи, когда собственные дети чувствуют недостаток внимания к себе, отношения между ними складываются сложно.

Мы также сопоставили данные по проблемам, которые не были разрешены для детей к двум годам жизни в семье усыновителей.

На диаграмме (рис.3) представлен результат сопоставления результатов адаптации детей в двух выборках в виде оставшихся нерешенных проблем (где N- общее число детей;  $\Delta N$  –разница между числом детей, имеющих и не имеющих заявленные проблемы к двум годам усыновления).

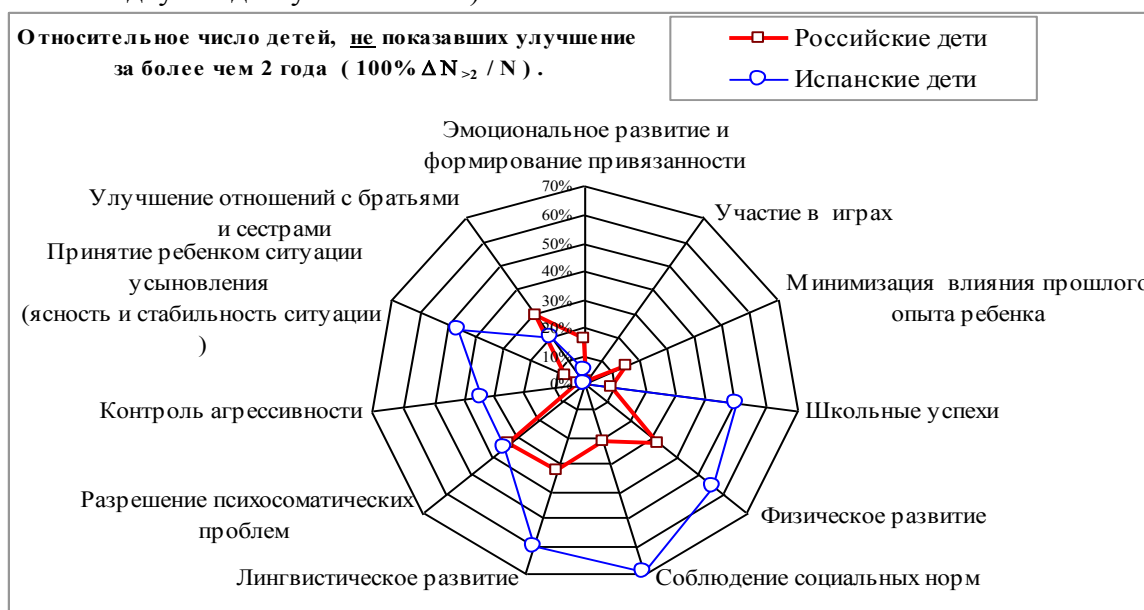


Рис. 5. 3 . Сравнение российских и испанских усыновлённых в Испании детей , не адаптировавшихся за более чем 2 года .

Большой интерес представляют объяснения, даваемые родителями по поводу возникающих проблем (таблица 6). Объяснения по поводу возникновения проблем, о которых упоминало большинство семей, касались прошлого детей (их незащищённость, неуверенность), а также характера и поведения в отношении родителей и других членов семьи. Например, некоторые родители говорили, что причины школьных проблем заключаются в том, что их дети не прошли дошкольную подготовку; другие родители причину этого видели в том, что их ребёнок неоднократно пропускал школу или из-за отсутствия стимулов к учёбе. В некоторых случаях в школьных проблемах родители винили ребёнка (лентяй, не любит учиться и т.д.). Наряду с этим большинство родителей склонны думать, что проблемы из-за страданий в прошлой жизни ребёнка. Причем последний аргумент наиболее часто использовали родители, усыновившие детей из России.

Прошрое (плохое обращение, смена детских учреждений, неудачные попытки прежнего усыновления и т.д.) всё это служило начальным мотивом, который использовали приёмные родители для объяснения наличия проблем у детей, чтобы создать доверительные отношения и привязанность. Некоторые семьи постоянно критикуют характер ребёнка, но были и те семьи, которые винили самих себя, ссылаясь на излишнюю заботу о ребёнке или напротив, излишнюю требовательность.

Некоторые родители пытались объяснить личностные проблемы ребёнка наличием у него различных страхов. Это и страх быть отторгнутым другими детьми, взрослыми или окружением; страх и беспокойство за биологических братьев, сестёр; страх того, что другие дети будут говорить, что его биологическая мама его не любила. Причиной этих страхов могут служить недоверие к новым родителям, а также характер ребёнка, его закрытость, стеснительность. В числе последних мотивов аффективных или эмоциональных проблем - недостаток принятия своей ситуации ребёнком (нежелание знать своё прошлое, нежелание вспоминать прошлое, придумывание своего прошлого).

Таблица 6. Причины появления трудностей и их постоянство, наблюдаемые в течение процесса адаптации детей, по мнению родителей)

Виды затруднений	Семьи, давшие ответ		Причины появления затруднений			Причины неизменности затруднений		
	число	Процент семей	Прошрое ребёнка	Неуверенность ребёнка	Другие причины	Прошрое ребёнка	Характер ребёнка	Другие причины
А. Проблемы физического здоровья	11	38	11	0	0	0	0	2
В. Психосоматические расстройства	4	14	2	2	0	0	1	0
С. Проблемы лингвистики и речевого развития	3	10,3	2	1	0	0	0	2
Д. Школьные проблемы	7	24	4	3	0	5	6	1
Е. Проблемы повышено эмоциональных связей	8	27,5	4	0	4	1	1	3
Ф. Проблемы отношений предыдущих связей	3	10,3	2	0	1	1	0	2
Г. Сложности в построении индивидуальности	6	21	1	0	5	0	2	9
Н. Затруднения установок связанных со своей половой идентичностью	0	0	0	0	0	0	0	0

I. Агрессивное поведение	5	17	2	0	3	0	3	0
J. Поведение социального торможения	1	3,4	0	0	1	0	1	1
K. Невыполнение норм	14	48,3	7	0	9	2	4	0
L. Сложности в отношениях с братьями и сёстрами	6	21	2	0	4	0	1	2

Некоторые семьи, которые объясняли агрессивное поведение своих детей, упоминали о следующих мотивах: («ребёнок должен был бороться за жизнь с рождения», «у него было тяжёлое прошлое» и т.д.). Были и те родители, которые говорили, что ребёнок испытывает их («он нам устраивает пробу»).

Мотивы того или иного поведения ребёнка, по словам родителей, разные. Но следует отметить и такую тенденцию: если проблема у ребёнка продолжается слишком долго, тогда мнения большинства родителей схожи - они ссылаются на характер или индивидуальность ребёнка.

Объяснения, которые родители давали относительно изменений и прогресса, наблюдаемых у своих детей, можно разбить на пять групп: дисциплина; объяснения, рассуждения вместе с ребёнком; повышенная эмоциональность родителей в отношении с ребёнком; внешняя помощь и привыкание (адаптация на новом месте) (Таблица 7).

Таблица 7. Информация, данная приёмными родителями, для объяснения изменений, наблюдаемых у своих детей в период исследования (число и процент ответивших семей)

Виды изменений	Семьи, давшие ответ		Причины изменений				
	К	%	ДИС	РАС	ЭМ	ПОМ	ПР
Физическое развитие	22	76	0	0	4	21	2
Разрешение психосоматических проблем	15	52	1	1	5	1	10
Лингвистическое развитие	5	17,2	3	0	5	3	1
Школьный прогресс	21	72,4	4	4	4	21	0
Развитие эмоциональности	18	62	1	6	13	3	6
Индивидуально- личностное развитие	9	31	2	7	6	1	3
Развитие социальных отношений	1	3,4	0	0	1	1	0
Прогресс в послушании	21	72,4	18	16	11	1	0
Контроль агрессивности	10	34,5	8	6	4	4	1
Улучшение родственных отношений с братьями и с сёстрами	6	20,7	2	4	3	0	0

Принятые в таблице сокращения:

ДИС – Дисциплина

РАС - Рассуждения, размышления

ЭМ –Повышенная эмоциональность родителей в отношении с ребёнком

ПОМ – Внешняя помощь

ПР – привыкание к ситуации

Обобщив результаты исследований по проблемам адаптации усыновленных детей, можно сделать следующие выводы:

1. Проблемы, возникающие в период адаптации, появляются с самого начала усыновления (в течение первых шести месяцев), в редких случаях до года. После первого года проблемы почти не появляются.

2. Большинство проблем со временем исчезает, но есть и такие, которые продолжаются и после года совместной жизни:

- школьные проблемы (74,3%);
- требования к себе излишнего внимания и преданности (61,5%);
- проблемы в отношениях с братьями, сёстрами (56,4%);
- проблемы со сверстниками (80%);
- проблемы лингвистики (54%);
- эмоциональное отстранение одного из членов семьи (51,3%).

Следует отметить, что причины этих проблем можно отнести к прошлой жизни детей, то есть к той ситуации, которая была в детском учреждении, где не проявляли должной заботы о детях. На наличие этих проблем также повлиял недостаток готовности детей к усыновлению.

Проблемы, которые остаются неизменными у большинства детей и после двух лет проживания в семье, это проблемы с братьями и сёстрами, школьные проблемы и всё, что связано с ложью и враньём.

3. Исследователи отмечают и другие проблемы у меньшего числа детей, исчезновение которых маловероятно. Прежде всего, это проблемы страхов, которые были у детей с самого начала усыновления и продолжались весь период исследования. Для испанских детей это, прежде всего, страх того, что другие узнают об усыновлении (с начала усыновления составлял 41% детей, после двух лет из этого процента у 88% всё ещё оставались эти проблемы). Для российских детей характерен другой вид страха – потеря новой семьи, возвращение обратно (с самого начала - 41% детей, далее из 41% осталось 44%).

4. Отдельная проблема – это эмоциональное развитие приемных детей, связанное с прошлым опытом ребенка. Например: беспокойство о биологических братьях, сёстрах, которые не с ними; нежелание признать своё прошлое; заблуждения в своей личной истории.

5. Помещение ребенка в новые условия приводит к разрешению многих проблем, которые у него были: физического и психического развития, взаимодействия с социумом, прогресс с освоением иностранного языка, школьные успехи. Причем продвижения в развитии (успехи) российских детей суммарно оказались значительные, чем испанских при усыновлении в испанских семьях.

Одновременно происходит освоение новой роли семейного ребенка. Опрос родителей, усыновивших российских детей, показал, что к трем месяцам пребывания в семье практически все они называют родителей мамой и папой. Особенно ярко проявляется чувство принадлежности к новой семье в ситуациях с людьми, владеющими русским языком (в контакт дети вступают только после заверений, что их не заберут обратно) (из опыта работы русского психолога в Испании с девятью усыновленными детьми).

6. Причиной появления большинства упомянутых проблем является недостаточная подготовка этих детей к процессу усыновления, особенно если дети

посещали свою биологическую семью в период нахождения в детском учреждении или родственники поддерживали с ними отношения.

Негативный след остаётся у ребёнка, когда равнодушие педагогического персонала проявляется в период усыновления. Нередко ребёнку не дают возможность проститься с родственниками, с теми, кто был для них значим в прошлой жизни, а также то, что ему (новым родителям) не дали необходимой информации о его биологической семье.

5. Можно выделить две противоположные стратегии поведения родителей: 1 – приемные родители все позволяют детям и балуют их; 2- другие, напротив, строги и требовательны к приёмным детям (таких большинство).

Из-за недостатка информации в период усыновления со стороны специалистов (педагогов, психологов), многие родители не могут ни объяснить, ни понять проблем, происходящих с их приёмным ребёнком. Например, сексуальные проблемы или проблемы социального торможения, психосоматические проблемы и проблемы прошлых отношений. Недостаток подготовки и не информированность родителей приводят к тому, что они дают неправильные объяснения происходящих проблем и потому все видят в негативной форме, что способствует усложнению адаптации как ребёнка, так и членов семьи, и следовательно не способствует формированию психологической защищенности ребенка в новом семейном окружении.

Исследования также подтвердили положения нашей концепции психологической защищенности детей, оставшихся без попечения родителей<sup>16</sup>. Передача ребенка на воспитание в семью приводит в период адаптации к регрессу в его развитии, а затем к обострению сензитивности к новым условиям жизни, что обеспечивает качество развития ребенка. При международном усыновлении за счет различия в условиях жизни усиливается регресс в развитии ребенка, подкрепляемый процессом аккультурации. В благоприятных условиях при осознании ребенком постоянства его нахождения в семье начинается формирование привязанностей, происходит интеграция в новую культуру и ассимиляция, что содействует возникновению психологической защищенности и способствует интенсивному развитию ребенка, часто проявляемому в виде скачка в развитии. Сегодня этот феномен, выявленный ранее при международном усыновлении, все чаще наблюдается в России при включении в число родителей граждан, принадлежащих среднему классу.

*Ослон В.Н., Селенина Е.В.*

### **Особенности социально-трудовой адаптации выпускников – сирот на первом рабочем месте**

Сегодня проблема обеспечения успешной социально - трудовой адаптации выпускников учреждений НПО и СПО из числа детей-сирот и детей, оставшихся без попечения родителей, признана государством в качестве одного из важнейшего направления социальной политики. Ее задачей является закрепление адаптантов на рабочих местах при трудоустройстве, формирование у них трудовой мотивации и снижение риска безработицы [1,2011]. По данным открытых источников только каждый третий выпускник-сирота имеет постоянную работу хотя бы в течение 1,5 лет, которая,

---

<sup>16</sup>Г.В. Семья. Семья Г.В. Основы психологической защищенности детей-сирот при международном и национальном усыновлении.- М. Из-во: УРАО, 2004, С.18-19.