

Становление нравственного отношения к «чужим» у сельских и городских детей 3–11 лет

И.И. ЗНАМЕНСКАЯ*,
ИП РАН, Москва, Россия,
znamenirina@gmail.com

Ю.И. АЛЕКСАНДРОВ**,
ИП РАН; ФГБОУ ВО МГППУ, Москва, Россия,
yuraalexandrov@yandex.ru

Проверялась гипотеза о том, что становление нравственного отношения к «чужим» у сельских и городских детей 3–11 лет происходит благодаря системной дифференциации, связанной с усложнением структуры субъективного опыта и появлением новых стратегий взаимодействия с другими. Участниками стали 179 детей, посещающих детские сады г. Москвы и с. Александров Гай (Саратовская обл.). Дети в беседе с экспериментатором решали моральные дилеммы, основанные на конфликте представителей ин- и аутгруппы, где «свой» (человек) был агрессором, а «чужой» (дикие, домашние животные и инопланетяне) — жертвой. Выявлен достоверный рост частоты поддержки «чужого»-жертвы с возрастом как у сельских, так и у городских детей, что может являться показателем становления нравственного отношения ко всему живому, безотносительно принадлежности к ингруппе (переход от стратегии «свой всегда прав» к стратегии «жизнь любого ценна»). Этот тренд как у городских, так и у сельских детей универсален применительно к «чужим» — представителям других биологических видов. Данные обсуждаются в контексте системно-эволюционного подхода к социокультурному развитию.

Ключевые слова: системная дифференциация, моральное развитие, город и село, отношение к «чужим», дети 3–11 лет, социализация, моральные дилеммы.

Для цитаты:

Знаменская И.И., Александров Ю.И. Становление нравственного отношения к «чужим» у сельских и городских детей 3–11 лет // Социальная психология и общество. 2019. Т. 10. № 3. С. 85–99. doi:10.17759/sps.2019100306

* Знаменская Ирина Игорьевна — ассоциированный научный сотрудник лаборатории психофизиологии имени В.Б. Швыркова, Федеральное государственное бюджетное учреждение науки Институт психологии Российской академии наук, Москва, Россия, znamenirina@gmail.com

** Александров Юрий Иосифович — член-корреспондент РАО, доктор психологических наук, профессор, заведующий лабораторией психофизиологии имени В.Б. Швыркова, Федеральное государственное бюджетное учреждение науки Институт психологии Российской академии наук; заведующий лабораторией нейрокогнитивных исследований индивидуального опыта ФГБОУ ВО МГППУ, Москва, Россия, yuraalexandrov@yandex.ru

Введение

«Свой» и «чужие». Оппозиции «свой—чужой», «мы—они» являются одними из древних, базовых для всего живого [17; 29]. Показано, что парохимальный альтруизм — то есть поддержка членов ингруппы даже в ущерб себе — закрепился в поведении человека в сочетании с аутгрупповой агрессией [26], а маленькие дети открыто проявляют негативизм по отношению к тем, кто внешне не похож на их привычное окружение [30]. Таким образом, и в онтогенезе, и в филогенезе человека способность распознавать «своих» формируется очень рано. Младенцы также могут понимать, что такое «хорошо» и что такое «плохо» [28]: уже в полгода дети предпочитают «хорошую» куклу (ту, что помогала герою сказки-сценки), а не «плохую» (ту, что мешала герою). Однако если при этом герой является «чужим», младенцы выбирают ту куклу, что ему мешает, то есть демонстрируют предубеждение против «чужого» [29].

Аутгрупповые предубеждения ослабевают с возрастанием когнитивной сложности взглядов на мир [34], и если в 3—4 года дети чаще делятся вещами и лакомствами со своей группой, то к 7—8 годам — и с членами аутгрупп, в том числе особями другого биологического вида [27; 37]. «Чужой» перестает по умолчанию приравниваться к «плохому». В эксперименте с участием взрослых также было показано, что с возрастанием когнитивной сложности снижается стереотипизация Другого [6]. Исходя из сказанного выше, можно предположить, что разнообразие оценок образа «чужого» увеличивается с возрастом.

С позиций системно-эволюционного подхода [2; 3; 22], структура субъектив-

ного опыта отражает историю формирования этого опыта и состоит из систем, появившихся на разных этапах онтогенеза. Если в раннем возрасте для выживания важно быстро и четко (и довольно грубо, низкодифференцированно) отличать «хорошее» от «плохого», то в процессе развития появляются «оттенки», более дифференцированное поведение, обеспечивающееся более поздно сформированными системами [4]. Нравственное отношение к «чужим», понимание ценности жизни любого существа, а не только члена «своей» группы, подразумевает именно такое высокодифференцированное поведение.

Город и село. Существует большое количество данных о различиях городских и сельских жителей (см. обзор в [14]), в частности, разный уровень коллективизма/индивидуализма, других личностных и когнитивных особенностей. Показано, что 8—9-летние городские дети чаще проявляют конкурентное поведение, даже если оно ведет к открытому конфликту, а сельские — кооперативное [33]. Теория морального развития Л. Колберга предполагает, что «индивидуальная мораль» развивается универсально для любой культуры. Однако, несмотря на универсальность стадий, моральные суждения все-таки имеют культурную специфику (что было продемонстрировано, например, при сравнении британских и корейских детей [25]). Согласно данным G. Loo [32], уровень морального развития связан не с коллективизмом/индивидуализмом как таковыми, а скорее с горизонтальной (равенство и акцент на взаимопомощь) или вертикальной (строгая иерархия) структурой общества: в «горизонтальных» обществах уровень морального развития выше (по Л. Колбергу). По

данным Р.М. Шамионова, предикторами субъективного благополучия в селе как раз выступают горизонтальный индивидуализм и коллективизм, тогда как для жителей города характерен вертикальный [21]. В таком случае встает вопрос о том, кого сельские жители считают «своими», участниками кооперации, а кого — аутгруппой, на которую кооперативное поведение распространяться не должно.

Важную роль при сравнении городских и сельских жителей играет также гомогенность общества (вероисповедание, уровень образования, качество жизни) в целом: так, например, в Республике Корея моральные суждения людей в городе и селе отличаются в меньшей степени, а в США они сильнее [35]¹. Социализация в российском селе, в сравнении с городом, также предполагает меньшее разнообразие субъектов общения, меньшее количество контактов в целом. Однако возможно и то, что в России дети, посещающие лицензированные учебные заведения, соблюдающие федеральные государственные образовательные стандарты, не будут существенно отличаться в становлении нравственного отношения к «чужим».

В нашем исследовании в качестве «чужих» были выбраны гипотетические живые существа — инопланетяне (такой выбор позволяет избежать влияния социальной желательности, так как нет «готовых» ответов о взаимодействии с ними), а также домашние (собаки) и дикие (белки) животные.

В последние десятилетия домашние питомцы, особенно живущие в городских квартирах, часто стали играть дру-

гие роли, нежели это было раньше: их заводят не в утилитарных целях (собака вместо замка или транспорта), а для удовлетворения потребностей в общении. Согласно исследованию, проведенному в США 20 лет назад, наличие животных чаще ассоциировано с большими семьями, сельской местностью, доходом и супружеством; однако отношения привязанности к животным-компаньонам (в первую очередь, это собаки) чаще встречаются среди взрослых в маленьких семьях, горожан, разведенных людей [36]. За прошедшие годы эта тенденция усилилась. Количество домашних питомцев в последние 25 лет резко увеличивается во всем мире [8]; например, в США более 63% населения имеет хотя бы одного питомца [38]. По оценкам Ф. Уолш [38], подавляющее большинство владельцев считают домашних животных друзьями (95%) и/или членами семьи (87%). Горожане переживают смерть питомца как тяжелую утрату [11]. В исследовании Е.А. Никитиной, К.А. Никитиной и дети, и взрослые использовали антропоморфные высказывания при характеристике животных, воспринимали их как членов семьи [13].

В доступной нам литературе не было обнаружено данных о различиях отношения к «чужим» у детей в российских городах и селах, а также о привязанности к домашним питомцам.

Эмпирическое исследование

Теоретической гипотезой настоящего исследования выступило пред-

¹ Интересно в связи с этим вспомнить одну из центральных целей, декларируемых в советское время: преодоление различий между городом и селом, характерных для капиталистических стран (см. [18]).

положение о том, что становление нравственного отношения к «чужим» у детей 3–11 лет, живущих в разных социокультурных условиях, происходит благодаря системной дифференциации, связанной с усложнением структуры субъективного опыта и появлением новых стратегий взаимодействия с другими.

Целью исследования стало выявление особенностей становления нравственного отношения к «чужим» у городских и сельских детей в России.

Исследовательские гипотезы:

1. У детей 3–11 лет, живущих как в городе, так и в селе, происходит постепенное снижение частоты поддержки «своего» при решении моральных дилемм, основанных на конфликте «своего»-агрессора и «чужого»-жертвы.

2. У сельских детей снижение частоты поддержки «своего» в дилеммах происходит позднее.

3. У возрастных групп 3–4 и 5–6 лет преобладают крайние оценки поступка агрессора, а у детей 7–9 и 10–11 лет разнообразие оценок возрастает. У город-

ских детей разнообразие оценок выше, чем у сельских.

Актуальность исследования обусловлена тем, что становление нравственного отношения к «чужим» у детей тесно связано с такими проблемами, как школьная травля, межгрупповая агрессия и жестокое обращение с животными. Исследование истории становления нравственного поведения может помочь в профилактике этих проблем.

Участники исследования. В исследовании приняли участие 179 детей (см. табл. 1), посещающих детские сады и школы Москвы и с. Александров-Гай Саратовской области (численность населения – около 10 тыс. человек). Внутри городской и сельской групп дети были разделены на возрастные подгруппы: 3–4 года, 5–6 лет, 7–9 лет, 10–11 лет. При выделении групп мы руководствовались интегративной периодизацией детских возрастов [7], теорией Ж. Пиаже [16], представлениями о становлении модели психического [19], а также институциональным признаком (млад-

Таблица 1

Половозрастные характеристики респондентов

Группа	Возраст (мес)			N	Пол (N)	
	Min	Max	M		Муж	Жен
Город	38	134	84.6	86	46	40
3–4	38	52	44.8	19	8	11
5–6	61	86	72.6	25	14	11
7–9	80	107	95.1	21	12	9
10–11	117	134	124.6	21	13	8
Село	40	137	85.6	93	44	49
3–4	40	58	52.4	19	8	11
5–6	60	82	66.6	26	14	12
7–9	82	110	95.7	28	12	16
10–11	120	137	127.9	20	10	10

шие/старшие дошкольники, школьники 1–2 и 3–4 классов).

Авторская методика «Моральные дилеммы «свой–чужой»» [9; 20] состоит из трех историй, в каждой из которых «свой» из соображений увеличения комфорта для «своих» отбирает жизненно важный для «чужого» ресурс. Таким образом, возникает противоречие между интересами «своей» группы, необходимостью помощи «своим» (как базовой стратегии поведения) и необходимостью помочь «чужому», руководствуясь высшими нравственными ценностями, такими как ценность жизни любого существа, в том числе принадлежащего к «чужой» группе. В качестве «чужих» выступали домашние животные (собаки), дикие животные (белки), инопланетяне как гипотетические представители другой биосферы (текст дилемм см. в [4]).

Процедура исследования представляла собой индивидуальное структурированное интервью с каждым

ребенком, дилеммы предъявлялись в рандомизированном порядке. Дошкольникам дополнительно к устному рассказу экспериментатора показывали картинки с изображением героев дилеммы и ресурса, за который герои борются. Помимо вопроса о том, кого бы поддержал ребенок в конфликте, ему также предлагалось проранжировать поступок «своего»-агрессора с помощью пятибалльной шкалы смайликов – от «очень плохо» (грустная рожица) до «очень хорошо» (веселая рожица).

Статистический анализ данных выполнялся с помощью программ Microsoft Excel и SPSS 17.0. Для анализа дихотомических переменных использовался критерий хи-квадрат. Достоверными считались различия/корреляции на уровне значимости $p < 0.05$. Для определения величины эффекта использовались показатель $r = Z/\sqrt{N}$ и коэффициент сопряженности Пирсона C .

Таблица 2

Сравнение полученных распределений ответов с равномерным, хи-квадрат

группы		Инопланетяне		Белки		Собаки	
		город	село	город	село	город	село
3–4	χ^2	0.474	0.474	2.579	0.474	2.579	0.053
	p	0.491	0.491	0.108	0.491	0.108	0.819
	r	-	-	-	-	-	-
5–6	χ^2	0.360	0.154	9.000	15.385	21.160	12.461
	p	0.549	0.695	0.0001	0.0001	0.0001	0.0001
	r	-	-	0.6	0.7596	0.9165	0.6794
7–9	χ^2	0.948	1.286	13.762	20.571	17.190	17.286
	p	0.827	0.257	0.0001	0.0001	0.0001	0.0001
	r	-	0.189	0.7868	0.8452	0.8997	0.7792
10–11	χ^2	10.714	3.200	13.762	12.800	100%	16.200
	p	0.001	0.074	0.0001	0.0001	-	0.0001
	r	0.690	0.387	0.7868	0.7746	-	0.8944

Результаты исследования

1. Анализ предпочитаемых стратегий. Для проверки гипотезы 1 отдельно для каждой возрастной группы из города и села сравнивались фактические распределения ответов с равномерным (50% за «своего», 50% за «жертву»). Результаты представлены в табл. 2.

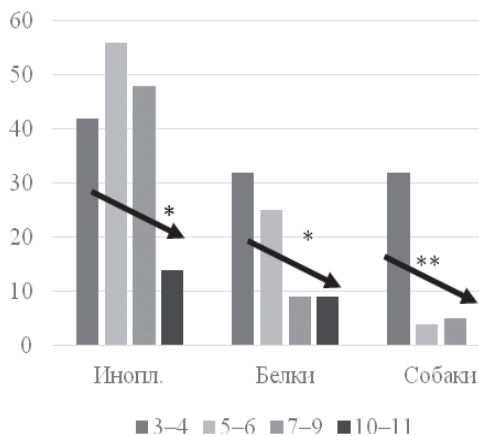
В 3–4 года у детей и из города, и из села не наблюдается достоверного предпочтения той или иной стратегии. С 5–6 лет в обеих группах наблюдается преобладание стратегии поддержки «жертвы» в дилеммах «Белки» и «Собаки», причем с довольно большим размером эффекта (r). Однако в дилемме «Инопланетяне» стратегия поддержки «жертвы» становится преобладающей только к 10–11 годам, причем в селе это преобладание остается лишь на уровне статистической тенденции.

Обнаружен возрастной тренд для всех групп детей: чем старше дети, тем чаще они поддерживают «жертву» (рис.).

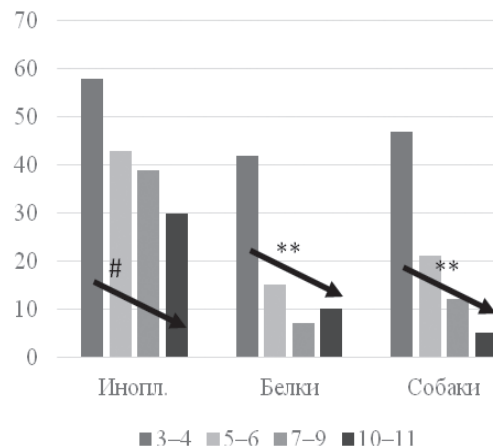
Результаты свидетельствуют в пользу гипотезы 1: у детей 3–11 лет происходит постепенное снижение частоты поддержки «своего» при решении моральных дилемм, основанных на конфликте «своего»-агрессора и «чужого»-жертвы. На рис. А видно, что в дилемме «Инопланетяне» количество городских детей 5–6 лет, поддерживающих «своего», больше, чем количество детей 3–4 лет. Однако статистически значимых различий между распределениями нет.

2. Сравнение ответов сельских и городских детей.

При прямом сравнении достоверных различий между ответами детей из города и села не найдено ни для одной возрастной группы, то есть гипотеза 2 по результатам исследования может быть отвергнута. У сельских детей снижение частоты поддержки «своего» в дилеммах с животными происходит **не** позднее в связи с особенностями отношения к животным в социокультурных условиях села.



А



Б

Рис. Процент поддержки «своего»-агрессора в разных возрастных группах. А — городские дети; Б — сельские. Стрелкой показан достоверный тренд (Джонкхиера–Терпстра тест, * $p < 0.05$, ** $p < 0.01$, # $p = 0.071$).

3. Соотношение крайних и средних оценок в разных возрастных группах.

Для проверки гипотезы 3 сравнивалась доля крайних оценок в разных возрастных группах (таблицы 4–6).

Обнаружены достоверные различия в долях крайних оценок у сельских и городских детей разного возраста по всем дилеммам. Дети 7–11 лет используют разные варианты оценок, а дети 3–6 лет предпочитают выставлять крайние оценки — «очень плохо» либо «очень хорошо» (см. табл. 4–6). Дифференцированность оценок у сельских детей в дилемме «Инопланетяне» возрастает только к 10–11 го-

дам, что может быть объяснено большей однородностью социальной среды в селе, то есть меньшим количеством контактов с разными субъектами общения.

Таким образом, результаты свидетельствуют в пользу гипотезы 3: у возрастных групп 3–4 и 5–6 лет преобладают крайние оценки поступка агрессора, а у детей 7–9 и 10–11 лет разнообразие оценок возрастает в связи с возрастанием сложности образа «чужого». При этом у городских детей разнообразие оценок возрастает раньше, предположительно, в связи с большим количеством контактов с представителями разных аутгрупп.

Таблица 3

Сравнение ответов детей из города и села

Возраст	Инопланетяне	Белки	Собаки
3–4	0.947	0.452	0.991
5–6	0.494	0.690	1.868
7–9	0.340	0.091	0.567
10–11	1.476	0.003	1.076

Примечание. Критерий χ^2 , $p > 0.05$.

Таблица 4

Межгрупповые различия доли крайних оценок в дилемме «Инопланетяне» (город — верхний треугольник, село — нижний треугольник)

Группы		3–4	5–6	7–9	10–11
3–4	χ^2	-	0.275	13.099	11.235
	p		>0.05	<0.01	<0.01
	C		0.111	0.702	0.662
5–6	χ^2	0.820	-	12.301	10.323
	p	>0.05		<0.01	<0.01
	C	0.189		0.650	0.605
7–9	χ^2	0.848	3.839	-	0.104
	p	>0.05	>0.05		>0.05
	C	0.188	0.364		0.070
10–11	χ^2	11.299	19.206	7.859	-
	p	<0.01	<0.01	<0.01	
	C	0.670	0.768	0.530	

Таблица 5

**Межгрупповые различия доли крайних оценок в дилемме «Белки»
(город – верхний треугольник, село – нижний треугольник)**

группы		3–4	5–6	7–9	10–11
3–4	χ^2	-	2.835	6.535	17.378
	p		>0.05	<0.05	<0.01
	C		0.348	0.530	0.778
5–6	χ^2	0.062	-	1.169	8.932
	p	>0.05		>0.05	<0.01
	C	0.053		0.223	0.570
7–9	χ^2	3.440	5.275	-	3.635
	p	>0.05	<0.05		>0.05
	C	0.369	0.422		0.399
10–11	χ^2	7.977	8.195	0.627	-
	p	<0.01	<0.01	>0.05	
	C	0.577	0.550	0.161	

Таблица 6

**Межгрупповые различия доли крайних оценок в дилемме «Собаки»
(город – верхний треугольник, село – нижний треугольник)**

группы		3–4	5–6	7–9	10–11
3–4	χ^2	-	0.275	13.099	4.728
	p		>0.05	<0.01	<0.05
	C		0.111	0.702	0.441
5–6	χ^2	4.285	-	12.301	3.571
	p	<0.05		<0.01	>0.05
	C	0.417		0.650	0.365
7–9	χ^2	2.215	13.155	-	3.253
	p	>0.05	<0.01		>0.05
	C	0.300	0.626		0.363
10–11	χ^2	4.365	16.894	0.627	-
	p	<0.05	<0.01	>0.05	
	C	0.448	0.733	0.161	

Обсуждение результатов

Результаты исследования в целом свидетельствуют в пользу выдвинутой нами теоретической гипотезы: становление нравственного отношения к «чужим» у детей 3–11 лет происходит благодаря системной дифференциации, связанной

с усложнением структуры субъективного опыта и появлением новых стратегий взаимодействия с другими (о системной дифференциации подробнее см. в.: [1; 4; 24; 31]). Примечательно, что поддержка белок и собак в конфликте с людьми-агрессорами становится преобладающей стратегией у детей уже в 5–6 лет, а ино-

планетян — только в 10–11 лет. Белки и собаки присутствуют в субъективном опыте детей и в реальности, и в виде образов, к которым обращаются в процессе обучения, подчеркивается необходимость «беречь природу», «относиться к живым существам нравственно». Образ инопланетян не столь устоявшийся, и они могут наделяться как позитивными, так и негативными чертами в массовой культуре (как воплощение «чужих» — монстров или «чужих» — дружелюбных существ).

Нравственное отношение ко всему живому, независимо от опыта взаимодействия с ним, понимание ценности жизни любого существа связано с более высоким уровнем нравственного самосознания, которое и определяет моральный выбор субъекта [5].

По данным В.С. Мухиной, в структуре самосознания человека категория «землянин» формируется наиболее поздно, что связывается ею с объективными социокультурными и историческими обстоятельствами [12]. В полученных нами результатах отразилась эта тенденция: нравственное отношение к инопланетянам у детей также формируется наиболее поздно. Это может объясняться и ситуацией неопределенности [10]: нет достоверных данных о существовании инопланетян, и поэтому сложно моделировать взаимоотношения с ними, сложно делать выбор. Согласно теории Ж. Пиаже, для оперирования с абстрактными понятиями необходимо, чтобы мышление было развито на уровне формальных операций [16], к чему как раз наиболее близки в данной выборке младшие подростки.

По данным В.А. Ясвина, для младших подростков (дети 10–11 лет в нашей выборке) характерно субъектно-этическое отношение к природе, что выражается в приписывании субъектных свойств природным

объектам, в готовности заботиться о природе, низком эгоцентризме и отсутствии прагматических установок при взаимодействии с природой [23]. Это соответствует субъект-субъектному уровню взаимодействия с природой, согласно экопсихологической концепции В.И. Панова [15].

В результате проведенного нами эксперимента была выявлена общая для городских и сельских детей закономерность становления нравственного отношения к «чужим» — представителям других биологических видов.

В качестве ограничения настоящего исследования можно отметить то, что все участники исследования — учащиеся дошкольных учреждений и школ, воспитывающиеся по единой образовательной программе; открытым остается вопрос о том, насколько справедливы полученные результаты для детей, не включенных в систему российского образования.

Выводы

1. Становление нравственного отношения к «чужим» у детей 3–11 лет характеризуется постепенным снижением частоты поддержки «своего» в ситуациях, когда «свой» неправ, а также повышением частоты поддержки «жертвы», даже если это представитель чужой группы.

2. Подобный тренд является универсальным как для городских, так и для сельских детей, живущих в России.

3. Образ «чужого» с возрастом становится более дифференцированным, что проявляется в увеличении у младших школьников разнообразия оценок поступка, направленного против «чужого» — представителя другого биологического вида; у сельских детей разнообразие оценок возрастает позже, чем у городских.

ЛИТЕРАТУРА

1. Александров Ю.И. Развитие как дифференциация // Дифференционно-интеграционная теория развития / Сост. Н.И. Чуприкова, А.Д. Кошелев. М.: Языки славянских культур, 2011. С. 49–69.
2. Александров Ю.И., В.Б. Швырков. Формирование новой парадигмы в психологии и смежных науках // Выдающиеся психологи ИП РАН / Отв. ред. А.Л. Журавлев, В.А. Кольцова. М.: Изд-во «Институт психологии РАН», 2017. С. 218–238.
3. Александров Ю.И., Александрова Н.Л. Субъективный опыт, культура и социальные представления. М.: Изд-во «Институт психологии РАН», 2009. 320 с.
4. Александров Ю.И., Сварник О.Е., Знаменская И.И., Колбенева М.Г., Арутюнова К.Р., Крылов А.К., Булава А.И. Регрессия как этап развития. М.: Изд-во «Институт психологии РАН», 2017. 191 с.
5. Анищферова Л.И. Связь морального сознания с нравственным поведением человека (по материалам исследований Лоуренса Колберга и его школы) // Психологический журнал. 1999. Т. 20. № 3. С. 5–17.
6. Балева М.В. Когнитивно-стилевые и контекстные факторы ингрупповой предвзятости и аутгрупповой стереотипизации при восприятии искусственных социальных групп // Социальная психология и общество. 2017. Т. 8. № 2. С. 67–84.
7. Баттерворт Д., Харрис М. Принципы психологии развития / Пер. с англ. и науч. ред. В.И. Белопольский, Е.А. Сергиенко. М.: Когито-центр, 2000. 350 с.
8. Варга А.А., Федорович Е.Ю. О психологической роли домашних питомцев в семье // Вестник Московского государственного областного университета. Серия «Психологические науки». 2009. № 1(3). С. 22–35.
9. Знаменская И.И., Созинова И.М., Александров Ю.И. Интуитивные и рациональные компоненты морального выбора у детей 3–11 лет // Теоретическая и экспериментальная психология. 2013. Т. 6. № 2. С. 57–70.
10. Корнилова Т.В. Психология неопределенности: единство интеллектуально-личностной регуляции решений и выборов // Психологический журнал. 2013. Т. 34. № 3. С. 89–100.
11. Меренюк В.В. Совладание со стрессом потери домашнего животного // Психология стресса и совладающего поведения: материалы III Международной научно-практической конференции (г. Кострома, 26–28 сентября 2013 г.). В 2 т. Т. 1. / Отв. ред. Т.Л. Крюкова, Е.В. Куфтяк, М.В. Сапоровская, С.А. Хазова. Кострома: КГУ им. Н.А. Некрасова, 2013. С. 190–193.
12. Мухина В.С. Психологическая помощь пострадавшим от землетрясения в Армянской ССР // Психологический журнал. 1989. Т. 10. № 5. С. 44–54.
13. Никитина Е.А., Никитина К.А. Домашние животные: члены семьи, слуги или игрушки? // Эволюционная и сравнительная психология в России: теория и практика исследований / Под ред. И.А. Хватова, А.Н. Харитоновна. М.: Когито-Центр, 2017. С. 209–217.
14. Нисбетт Р., Пенг К., Чой И., Норензаян А. Культура и системы мышления: сравнение холистического и аналитического познания / Пер. с английского М.С. Жамкочьян под ред. В.С. Магуна // Психологический журнал. 2011. Т. 32. № 1. С. 55–86.

15. *Панов В.И.* Экопсихология: парадигмальный поиск. М.; СПб.: Нестор-История, 2014. 296 с.
16. *Пижае Ж.* Моральное суждение у ребенка. М.: Академический проект, 2006. 480 с.
17. *Поршнев Б.Ф.* Социальная психология и история. М.: Наука, 1979. 235 с.
18. Преодоление различий между городом и деревней // Научный коммунизм: Словарь / Под ред. А.М. Румянцева. М.: Политиздат, 1983. С. 231.
19. *Сергиенко Е.А., Лебедева Е.И., Прусакова О.А.* Модель психического в онтогенезе человека. М.: Институт психологии РАН, 2009. 431 с.
20. *Созинова И.М., Знаменская И.И., Александров Ю.И.* Нравственное отношение к «чужому» у детей 3–11 лет. Решение моральных дилемм: предубеждения и предпочтения // Теоретическая и экспериментальная психология. 2013. Т. 6. № 1. С. 44–57.
21. *Шамионов Р.М.* Базовые убеждения и культурные установки как предикторы эмоционального и психологического благополучия горожан и сельчан // Социальная психология и общество. 2015. Т. 6. № 4. С. 109–122.
22. *Швырков В.Б.* Системно-эволюционный подход к изучению мозга, поведения, психики и сознания // Психологический журнал. 1988. Т. 9. № 1. С. 132–148.
23. *Ясвин В.А.* Особенности личностного отношения к природе в подростковом и юношеском возрасте // Вопросы психологии. 1995. № 4. С. 19–28.
24. *Arutyunova K.R., Alexandrov Yu.I., Hauser M.D.* Sociocultural Influences on Moral Judgments: East–West, Male–Female, and Young–Old // *Frontiers in Psychology*. 2016. Vol. 7. Art. 1334.
25. *Baek H.-J.* A comparative study of moral development of Korean and British children // *Journal of Moral Education*. 2002. Vol. 31. № 4. P. 373–391.
26. *Choi J.K., Bowles S.* The coevolution of parochial altruism and war // *Science*. 2007. Vol. 318. № 5850. P. 636–640.
27. *Fehr E., Bernhard H., Rockenbach B.* Egalitarianism in young children // *Nature*. 2008. Vol. 454 (28). P. 1079–1083.
28. *Hamlin J.K., Wynn K., Bloom P.* Social evaluation by preverbal infants // *Nature*. 2007. Vol. 450. P. 557–559.
29. *Hamlin J.K., Wynn K., Bloom P.* Three-month-olds show a negativity bias in their social evaluations // *Developmental science*. 2010. Vol. 13. № 6. P. 923–929.
30. *Hamlin J.K., Mahajan N., Liberman Z., Wynn K.* Not like me = bad: infants prefer those who harm dissimilar others // *Psychological science*. 2013. Vol. 24. № 4. P. 589–594.
31. *Kolbeneva M.G., Alexandrov Yu.I.* Mental reactivation and pleasantness judgment of experience related to vision, hearing, skin sensations, taste and olfaction // *PLoS ONE*. 2016. Vol. 11. No 7. e0159036.
32. *Loo G.M.W.* Moral judgment and collectivism: a cultural comparison among community and university college students: Ph.D. thesis. University of British Columbia, 2004. 89 p.
33. *Madsen M.C., Yi S.* Cooperation and competition of urban and rural children in the Republic of South Korea // *International Journal of Psychology*. 1975. Vol. 10. № 4. P. 269–274.

34. *Oppenheimer L.* Are Children's views of the "enemy" shaped by highly-publicized negative event? // *International Journal of Behavior Development*. 2010. Vol. 34. № 4. P. 345–353.
35. *Park J.Y., Johnson R.C.* Moral development in rural and urban Korea // *Journal of cross-cultural psychology*. 1984. Vol. 15. № 1. P. 35–46.
36. *Poresky R.H., Daniels A.M.* Demographics of Pet Presence and Attachment // *Anthrozoös* 1998. Vol. 11. Is. 4. P. 236–241.
37. *Tomasello M., Warneken F.* Share and share alike // *Nature*. 2008. Vol. 454 (29). P. 1057–1058.
38. *Walsh F.* Human-animal bonds I: The relational significance of companion animals // *Family process*. 2009. Vol. 48. № 4. P. 462–480.

Development of moral attitudes toward out-group members in 3–11-year-old urban and rural children

I.I. ZNAMENSKAYA*,
IP RAS, Moscow, Russia,
znamenirina@gmail.com

YU.I. ALEXANDROV**,
IP RAS; Moscow State University of Psychology & Education,
Moscow, Russia,
yuraalexandrov@yandex.ru

This paper describes the experiment, which tested the hypothesis that urban and rural children's moral attitudes toward out-group members are developed by systemic differentiation, i.e. their subjective experience's complication. Participants are 179 3–11-year-old children from Moscow and Alexandrov Gay (Saratov region town). Children solved moral dilemmas dedicated to in-out-group conflict. The significant difference between younger and older children's strategies was revealed: younger children are tending to support in-group members, whereas older children tending to support victims, even if they are out-group members. This trend is universal for both urban and rural children. The data is discussed within system-evolutionary approach.

For citation:

Znamenskaya I.I., Alexandrov Yu.I. Development of moral attitudes toward out-group members in 3–11-year-old urban and rural children. *Sotsial'naiia psikhologiya i obshchestvo* [Social Psychology and Society], 2019. Vol. 10. no. 3, pp. 85–99. (In Russ., abstr. in Engl.). doi:10.17759/sp.s.2019100306

* *Znamenskaya Irina I.* — Associate Research Fellow, Institute of Psychology RAS, Moscow, Russia, znamenirina@gmail.com

** *Alexandrov Yuri I.* — Doctor of Science in Psychology, Professor, Corresponding member of RAE, Head of the Laboratory of the Neural Bases of Mind, Institute of Psychology RAS; Head of the Laboratory of Neurocognitive researches of individual experience, Moscow State University of Psychology and Education, Moscow, Russia, yuraalexandrov@yandex.ru

Keywords: systemic differentiation, moral development, urban and rural children, attitudes toward out-group members, 3–11-year-old children, socialization, moral dilemmas.

REFERENCES

1. Alexandrov Yu.I. Razvitie kak differenciaciya [The development as a differentiation]. In Chuprikova N.I., Koshelev A.D. (comp.). *Differencionno-integracionnaya teoriya razvitiya* [Differential-integrative theory of development]. Moscow: Yazyki slavyanskikh kul'tur Publ., 2011, pp. 49–69.
2. Alexandrov Yu.I. V.B. Shvyrkov. Formirovanie novoj paradigmy v psihologii i smezhnyh naukah [The new paradigm in psychology and related sciences]. In Zhuravlev A.L., Kol'tsova V.A. (ed.) *Vydayushchiesya psihologi IP RAN* [Outstanding psychologists of Institute of Psychology RAS]. Moscow: Institut psihologii RAN Publ., 2017, pp. 218–238.
3. Alexandrov Yu.I., Alexandrova N.L. Sub"ektivnyj opyt, kul'tura i social'nye predstavleniya [Subjective experience, culture and social cognition]. Moscow: Institut psihologii RAN Publ., 2009. 320 p.
4. Alexandrov Yu.I., Svarnik O.E., Znamenskaya I.I., Kolbeneva M.G., Arutyunova K.R., Krylov A.K., Bulava A.I. Regressiya kak etap razvitiya [Regression as a stage of development]. Moscow: Institut psihologii RAN Publ., 2017. 191 p.
5. Ancyferova L.I. Svyaz' moral'nogo soznaniya s nravstvennym povedeniem cheloveka (po materialam issledovanij Lourensa Kolberga i ego shkoly) [Connections of moral cognition and moral behavior of human (Lawrence Kohlberg experiments)]. *Psikhologicheskii zhurnal* [Psychological journal], 1999. Vol. 20, no. 3, pp. 5–17.
6. Baleva M.V. Cognitive styles and contextual variables as the factors of ingroup bias and outgroup stereotyping in the perception of artificial social groups. *Sotsial'naya psikhologiya i obshchestvo* [Social Psychology and Society], 2017. Vol. 8, no. 2, pp. 67–84. doi:10.17759/sps.2017080205 (In Russ., abstr. in Engl.)
7. Battervort D., Harris M. Principy psihologii razvitiya [Principles of the developmental psychology]. Moscow: Kogito-centr Publ., 2000. 350 p.
8. Varga A.Ya., Fedorovich E.Yu. O psihologicheskoy roli domashnih pitomcev v sem'e [Psychological function of pets in families]. *Vestnik MGOU. Ser. Psihologicheskie nauki* [Bulletin of Moscow state regional university. Series: Psychology], 2009, no. 1 (3), pp. 22–35.
9. Znamenskaya I.I., Sozinova I.M., Alexandrov Yu.I. Intuitivnye i racional'nye komponenty moral'nogo vybora u detej 3–11 let [Intuitive and rational components of moral choice in children aged 3–11]. *Teoreticheskaya i eksperimental'naya psihologiya* [Theoretical and experimental psychology], 2013. Vol. 6, no. 2, pp. 57–70.
10. Kornilova T.V. Psihologiya neopredelennosti: edinstvo intellektual'no-lichnostnoj regulyacii reshenij i vyborov [Psychology of ambiguity: unity of intellectual and personal regulation of decisions and choices]. *Psikhologicheskii zhurnal* [Psychological journal], 2013. Vol. 34, no. 3, pp. 89–100.
11. Merenyuk V.V. Sovladanie so stressom poteri domashnego zhivotnogo [Coping with pet's death]. *Psihologiya stressa i sovladayushchego povedeniya: materialy III Mezhdunar. nauch.-prakt. konf. (g. Kostroma, 26–28 sent. 2013 g.)* ["Psychology of stress and

- coping behavior*”: Proceedings of III International conference]. Kostroma: KGU im. N.A. Nekrasova Publ., 2013. Vol. 1, pp. 190–193.
12. Muhina V.S. Psihologicheskaya pomoshch' postradavshim ot zemletryaseniya v Armyanskoj SSR [Psychological help for Armenian earthquake victims]. *Psihologicheskii zhurnal* [Psychological journal], 1989. Vol. 10, no. 5, pp. 44–54.
13. Nikitina E.A., Nikitina K.A. Domashnie zhivotnye: chleny sem'i, slugi ili igrushki? [Are pets members of family, servants or toys?]. In Khvatov I.A., Kharitonov A.N. (ed.) *Evolucionnaya i sravnitel'naya psihologiya v Rossii: teoriya i praktika issledovanij* [Evolutionary and comparative psychology in Russia: research theory and practice]. Moscow: Kogito-Centr Publ., 2017, pp. 209–217.
14. Nisbett R., Peng K., Choi I., Norenzayan A. Kul'tura i sistemy myshleniya: sravnenie holisticheskogo i analiticheskogo poznaniya [Culture and systems of thought: holistic and analytical system of thinking]. *Psihologicheskij zhurnal* [Psychological journal], 2011. Vol. 32, no. 1, pp. 55–86.
15. Panov V.I. Ekopsihologiya: paradigmal'nyj poisk [Ecopsychology: paradigmatic search]. Moscow; St. Petersburg: Nestor-Istoriya Publ., 2014. 296 p.
16. Piazhe Zh. Moral'noe suzhdenie u rebenka [Moral reasoning in children]. Moscow: Akademicheskij proekt Publ., 2006. 480 p.
17. Porshnev B.F. Social'naya psihologiya i istoriya [Social psychology and history]. Moscow: Nauka Publ, 1979. 235 p.
18. Preodolenie razlichij mezhdru gorodom i derevnej [Overcoming differences between city and country]. In Rumyantsev A.M. (ed.) *Nauchnyj kommunizm: Slovar'* [Scientific communism]. Moscow: Politizdat Publ., 1983. 352 p. P. 231.
19. Sergienko E.A., Lebedeva E.I., Prusakova O.A. Model' psihicheskogo v ontogeneze cheloveka [Theory of mind in humal ontogenesis]. Moscow: Institut psihologii RAN Publ., 2009. 431 p.
20. Sozinova I.M., Znamenskaya I.I., Alexandrov Yu.I. Nravstvennoe otnoshenie k «chuzhomu» u detej 3–11 let. Reshenie moral'nyh dilemm: predubezhdeniya i predpochteniya [Moral relation to the “stranger” in children aged 3 to 11 years old. Solution of moral dilemmas: prejudices and preferences]. *Teoreticheskaya i eksperimental'naya psihologiya* [Theoretical and experimental psychology], 2013. Vol. 6, no. 1, pp. 44–57.
21. Shamionov R.M. Basic Beliefs and Cultural Attitudes as Predictors of Emotional and Psychological Well-Being in Urban and Rural Populations. *Sotsial'naiia psihologija i obshchestvo* [Social Psychology and Society], 2015. Vol. 6, no. 4, pp. 109–122. doi:10.17759/sps.2015060408. (In Russ., abstr. in Engl.)
22. Shvyrkov V.B. Sistemno-evolyucionnyj podhod k izucheniyu mozga, povedeniya, psihiki i soznaniya [System-evolutionary approach to brain, behavior, psychic and consciousness researches]. *Psihologicheskii zhurnal* [Psychological journal], 1988. Vol. 9, no. 1, pp. 132–148.
23. Yasvin V.A. Osobennosti lichnostnogo otnosheniya k prirode v podrostkovom i yunosheskom vozraste [Peculiarities of personal attitudes to nature in teenagers and adolescents]. *Voprosy psihologii* [Questions of psychology], 1995, no. 4, pp. 19–28.
24. Arutyunova K.R., Alexandrov Yu.I., Hauser M.D. Sociocultural Influences on Moral Judgments: East–West, Male–Female, and Young–Old. *Frontiers in Psychology*, 2016. Vol. 7, Art. 1334.

25. Baek H.-J. A comparative study of moral development of Korean and British children. *Journal of Moral Education*, 2002. Vol. 31, no. 4, pp. 373–391.
26. Choi J.K., Bowles S. The coevolution of parochial altruism and war. *Science*, 2007. Vol. 318, no. 5850, pp. 636–640.
27. Fehr E., Bernhard H., Rockenbach B. Egalitarianism in young children. *Nature*, 2008. Vol. 454 (28), pp. 1079–1083.
28. Hamlin J. K., Wynn K, Bloom P. Social evaluation by preverbal infants. *Nature*, 2007. Vol. 450, pp. 557–559.
29. Hamlin J.K., Wynn K., Bloom P. Three-month-olds show a negativity bias in their social evaluations. *Developmental science*, 2010. Vol. 13, no. 6, pp. 923–929.
30. Hamlin J.K., Mahajan N., Liberman Z., Wynn K. Not like me = bad: infants prefer those who harm dissimilar others. *Psychological science*, 2013. Vol. 24, no. 4, pp. 589–594.
31. Kolbeneva M.G., Alexandrov Yu.I. Mental reactivation and pleasantness judgment of experience related to vision, hearing, skin sensations, taste and olfaction. *PLoS ONE*, 2016. Vol. 11, no. 7, e0159036.
32. Loo G.M.W. Moral judgment and collectivism: a cultural comparison among community and university college students: PhD thesis. University of British Columbia, 2004. 89 p.
33. Madsen M.C., Yi S. Cooperation and competition of urban and rural children in the Republic of South Korea. *International Journal of Psychology*, 1975. Vol. 10, no. 4, pp. 269–274.
34. Oppenheimer L. Are Children’s views of the “enemy” shaped by highly-publicized negative event? *International Journal of Behavior Development*, 2010. Vol. 34, no. 4, pp. 345–353.
35. Park J.Y., Johnson R.C. Moral development in rural and urban Korea. *Journal of cross-cultural psychology*, 1984. Vol. 15, no. 1, pp. 35–46.
36. Poresky R.H., Daniels A.M. Demographics of Pet Presence and Attachment. *Anthrozoös*, 1998. Vol. 11, issue 4, pp. 236–241.
37. Tomasello M., Warneken F. Share and share alike. *Nature*, 2008. Vol. 454 (29), pp. 1057–1058.
38. Walsh F. Human-animal bonds I: The relational significance of companion animals. *Family process*, 2009. Vol. 48, no. 4, pp. 462–480.