

НАРОДНОЕ ОБРАЗОВАНИЕ. ПЕДАГОГИКА

УДК 528.9+910.27

ИНФОРМАЦИОННАЯ СИСТЕМА «ИСТОРИЧЕСКАЯ, ГЕОГРАФИЧЕСКАЯ И СОЦИАЛЬНО-ЭКОНОМИЧЕСКАЯ ПАРАЛЛЕЛЬ XIX–XXI ВВ. ПО АРХИВНОЙ ИНФОРМАЦИИ СЪЁМКИ А. И. МЕНДЕ» НА ОСНОВЕ ИНТЕРНЕТ-ТЕХНОЛОГИЙ КАК ИННОВАЦИОННЫЙ ОБРАЗОВАТЕЛЬНЫЙ РЕСУРС

В. Г. Щекотилов

**Тверская областная организация Общества «Знание» России,
г. Тверь, Россия**

INFORMATION SYSTEM «HISTORY, GEOGRAPHICAL AND SOCIAL-ECONOMIC PARALLEL XIX-XXI AGE ON ARCHIVE INFORMATION OF THE REMOVAL A.I. MENDE» ON BASE INTERNET-TECHNOLOGY AS COMPLEX INNOVACIONNYH EDUCATIONAL RESOURCE

V. G. Shekotilov

Tver regional organization Society «Znanie» of Russia, Tver, Russia

Summary. On base designed and approved methodical, algorithmic and dataware is offered create the information system on archive map XIX age of the removal A. I. Mende on 8 province. The System has an no analogue and can be used in scholastic, reference and professional purpose.

Key words: A. I. Mende, archive map, internet resource, topographical map, atlas, information system.

В XIX веке впервые после составления в XVIII в. планов генерального межевания было издано значительное число одно-, двух- и трёхверстных крупномасштабных карт губерний, отображающих Европейскую территорию России, и соответствующих списков населённых мест, которые являются уникальным и объёмным источником исторической, социально-экономической, географической и краеведческой информации [1]. Самыми яркими картографическими произведениями среди них являются цветные одно- и двухвёрстные топографические межевые карты, созданные с 1847 г. по 1866 г. на 8 губерний (Тверская, Рязанская, Тамбовская, Владимирская, Ярославская, Симбирская, Нижегородская, Пензенская) под руководством А. И. Менде (Мендт). По местоположению (рис. 1) они охватывают Московскую губернию с северо-запада через северо-восток до юго-востока с углублением на юго-восток. Объёмным информационным дополнением к данным картам являются списки населённых мест (СНМ) соответствующих губерний, изданные в этот же период времени.

Несмотря на уникальность и объёмность данной информации, которая может использоваться в учебном и исследовательском процессах по географии, истории, краеведению, в настоящее время для этих карт практически отсутствуют средства автоматизации проведения исследований.

В мировом информационном пространстве сформировался класс ресурсов с архивными картографическими материалами. Такие ресурсы имеются у ряда библиотек, фирм, а также групп энтузиастов. Данные ресурсы обладают минимальными средствами автоматизации, обычно это выбор листа карты и просмотр его с масштабированием (например, ресурсы отечественных библиотек РНБ и Президентской). Также уже сформировался класс геопорталов на ос-

нове растровых карт с достаточно-широкой функциональностью (google, yandex, mail, kosmosnimki и т. д.). Появились свободно распространяемые программы, которые позволяют комплексовать имеющиеся интернет-картографические ресурсы (например, САС. Планета [4]). Происходит формирование региональных гео-порталов субъектов РФ с данными в том числе и историко-культурной направленности.

Однако во всех перечисленных ресурсах отсутствует адаптация даже единичной архивной крупномасштабной карты губернии.



Рис. 1. Губернии (съёмки А. И. Менде)

Автором разработан комплекс методического, информационного и алгоритмического обеспечения [1–3], который позволяет формировать различные варианты электронных карт по архивным многолистным крупномасштабным картам отдельных губерний и групп губерний, что позволило сформировать общедоступные ресурсы для Тверской и в качестве апробации для Московской, Санкт-Петербургской, Владимирской и ряда других губерний.

Полученные научные и практические результаты создали предпосылку для разработки информационной системы (ИС) по всему блоку крупномасштабных карт 8 губерний съёмки А. И. Менде и соответствующим СНМ.

Создание данной ИС направлено на решение следующих научных проблем:

- обеспечение эргономичной автоматизированной доступности для широкого круга пользователей картографической и пространственной информации;
- комплексное исследование крупномасштабных карт съёмки А. И. Менде с добавлением двухвёрстной военно-топографической карты Московской губернии и соответствующих списков населённых мест;
- совершенствование методик комплексирования исторической социально-экономической пространственной информации на группу губерний;
- разработка методик для создания эргономичной ИС по крупномасштабным картам, а также мелко- и среднемасштабным картам губерний и списков населённых мест.

Разработка информационной системы является вторым этапом в формировании информационного пространства крупномасштабных архивных карт России XIX в. На первом этапе был создан комплекс печатных и электронных ресурсов по Тверской губернии (рис. 2а) и произведена апробация для Владимирской (рис. 2б) губернии.

В свою очередь, создание информационной системы по картам съёмки А. И. Менде позволит эволюционно перейти к формированию ресурсов по другим блокам губерний и территорий России и в частности по одно-, двух- и трёхверстным военно-топографическим картам XIX в.

Составной частью ИС «Параллель Менде» являются информационные модели архивных списков населённых мест губерний и современный список населённых пунктов.

Информационная система «Параллель Менде» разрабатывается с использованием открытого, свободно распространяемого общего и специального программного обеспечения (СПО) на основе интернет-технологий: СУБД MySQL, скрипты PHP, HTML, JavaScript.

Для доступа к создаваемой информационной системе используется «тонкий» клиент в виде интернет-браузера типа Mozilla или свободно распространяемой программы САС.Планета (www.sasgis.ru) (рис. 3б).

Сформированные информационные модели архивных карт также используются в автономном электронном атласе ретроспективы карт (рис. 3а) и печатных информационных ресурсах (карт-схемы и комбинированные книжные атласы, рис. 4).

Сфера использования информационной системы «Пареллель Менде»:

- в учебном процессе при изучении дисциплин, связанных с: историей, физической и социально-экономической географией, картографией, краеведением;
- в архивах и библиотеках для справочных и исследовательских целей;
- в научных исследованиях, связанных с историей, физической и социально-экономической географией, картографией регионов;
- при территориальном планировании территорий для учёта исторических особенностей и традиций.

Круг пользователей: учащиеся средней, специальной и высшей школы, граждане, интересующиеся историей региона; учёные, краеведы, специалисты и граждане, интересующиеся генеалогией, специалисты архивов, библиотек и музеев, проектировщики, специалисты представительной и исполнительной власти.

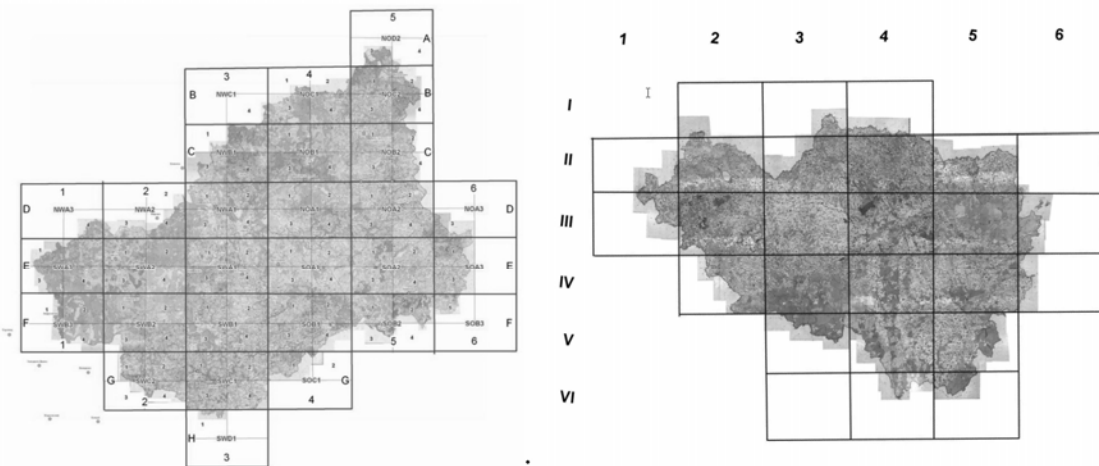
Библиографический список

1. Методы обработки и совместного представления архивных и современных карт. Параллель Менде: статьи и материалы / под ред. В. Г. Щекотилова. – Тверь: Изд-во М. Батасовой, 2010. – 160 с.
2. Щекотиллов В. Г., Лазарев О. Е. Метод разработки электронных атласов и серий карт-схем на основе крупномасштабных карт губерний XIX века // Геодезия и картография. – 2010. – № 1. – С. 31–39.
3. Щекотиллов В. Г., Лазарев О. Е. Опыт решения проблемы общедоступности крупномасштабных карт XIX века. Известия РГО. – 2010. – Т. 142. – Вып. 5. – С. 63–66.
4. Форумы по обработке и представлению архивных карт. URL: www.sasgis.ru, <http://boxpis.ru/GEO/>.

Bibliography

1. Processing methods and the joint submission of archival and modern maps of the variables. Parallel Mende: articles and materials / ed. V. G. Schekotilova. – Tver: Izd. Batasovoy. – M., 2010. – 160 p.
2. Schekotilov V. G., Lazarev O. E. Method is the development of electronic atlases, owls and lots of maps, diagrams based on large-scale maps of provinces of the XIX century // Geodesy and Cartography. – 2010. – № 1. – P. 31–39.
3. Schekotilov V. G., Lazarev O. E. Experience addressing obschedos-tupnosti large-scale maps of the XIX century. Proceedings of the RGS. – 2010. – T. 142. – Vol. 5. – P. 63–66.

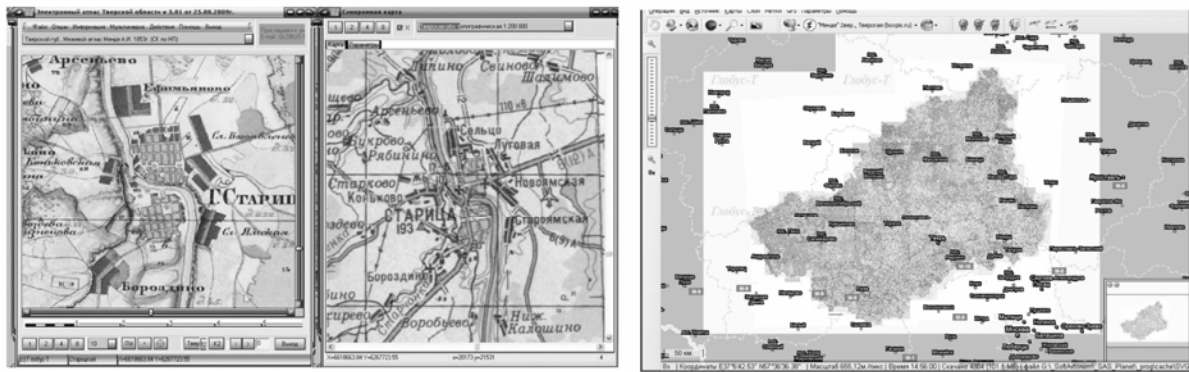
4. Forums for processing and presentation of archival maps. URL: www.sasgis.ru, <http://boxpis.ru/GEO/>



а) Тверская

б) Владимирская

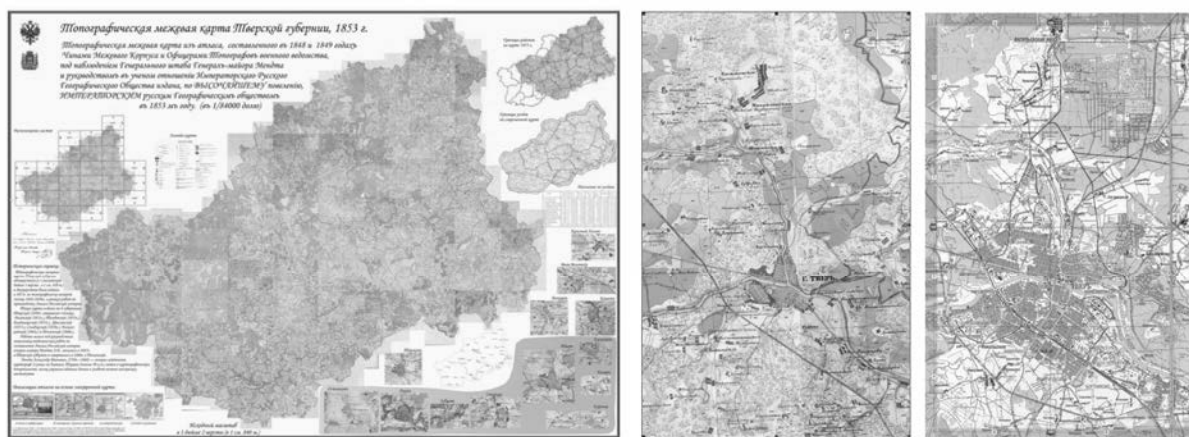
Рис. 2. Система листов карты губернии



а) электронный атлас

б) интернет-ресурс

Рис. 3. Электронные информационные ресурсы



а) карт-схема Тверской губ.

б) комбинированный книжный атлас

Рис. 4. Печатные информационные ресурсы