

МЕТОДОЛОГИЧЕСКИЕ ПРОБЛЕМЫ ЮРИДИЧЕСКОЙ ПСИХОЛОГИИ |  
METHODOLOGICAL PROBLEMS OF LEGAL PSYCHOLOGY

## Распознавание лиц, склонных к распространению экстремистской идеологии в местах лишения свободы

### ***Бовин Б.Г.***

Научно-исследовательский институт Федеральной службы исполнения наказаний (ФКУ НИИ ФСИН России), г. Москва, Российская Федерация  
ORCID: <https://orcid.org/0000-0001-9255-7372>, e-mail: [bovinbg@yandex.ru](mailto:bovinbg@yandex.ru)

### ***Казберов П.Н.***

Научно-исследовательский институт Федеральной службы исполнения наказаний (ФКУ НИИ ФСИН России), г. Москва, Российская Федерация  
ORCID: <https://orcid.org/0000-0003-2233-0230>, e-mail: [mr.kazberov@mail.ru](mailto:mr.kazberov@mail.ru)

### ***Дикопольцев Д.Е.***

Научно-исследовательский институт Федеральной службы исполнения наказаний (ФКУ НИИ ФСИН России), г. Москва, Российская Федерация  
ORCID: <https://orcid.org/0000-0002-1225-7490>, e-mail: [dimarik62rus@yandex.ru](mailto:dimarik62rus@yandex.ru)

Проблемой исследования является выявление лиц, потенциально способных к распространению идеологии насилия, на этапе прибытия в ИУ, при проведении обязательного психодиагностического обследования осужденных. Цель исследования — построение вероятностной модели определения распространителей экстремистско-террористической идеологии. Предметом исследования явились поведенческие характеристики и профили защитных механизмов осужденных за преступления экстремистско-террористической направленности. Методы исследования — экспертная оценка поведенческих характеристик осужденных и тест LSI (индекс жизненного стиля), позволяющие по механизмам защиты определить поведенческие и эмоциональные особенности индивида. Сравнение поведенческих характеристик лиц, способных, по оценке сотрудников, к распространению идеологии насилия, в значительной степени соответствовали поведенческим характеристикам при функционировании таких защитных механизмов, как проекция, компенсация и реактивное образование. В то же время поведенческие характеристики лиц с низкой вероятностью пропаганды идеологии экстремизма-терроризма, соответствовали функционированию защитных механизмов: подавления, регрессии и интеллектуализации. В дальнейших исследованиях предполагается выявление личностных особенностей осужденных, уязвимых к радикализации в местах лишения свободы.

**Ключевые слова:** осужденные, экстремизм, терроризм, идеология, распознавание, защитные механизмы, вероятностная модель.

**Для цитаты:** Бовин Б.Г., Казберов П.Н., Дикопольцев Д.Е. Распознавание лиц, склонных к распространению экстремистской идеологии в местах лишения свободы [Электронный ресурс]. Психология и право. 2024. Том 14. № 2. С. 17–32. DOI:10.17759/psylaw.2024140202

## Recognizing Individuals Prone to Spreading Extremist Ideology in Prison

### **Boris G. Bovin**

Research Institute of the Federal Penitentiary Service of the Russia, Moscow, Russia  
ORCID: <https://orcid.org/0000-0001-9255-7372>, e-mail: bovinbg@yandex.ru

### **Pavel N. Kazberov**

Research Institute of the Federal Penitentiary Service of Russia, Moscow, Russia  
ORCID: <https://orcid.org/0000-0003-2233-0230>, e-mail: mr.kazberov@mail.ru

### **Dmitry E. Dikopoltsev**

Research Institute of the Federal Penitentiary Service of Russia, Moscow, Russia  
ORCID: <https://orcid.org/0000-0002-1225-7490>, e-mail: dimarik62rus@yandex.ru

The problem of the research is to identify persons potentially capable of spreading violent ideology at the stage of arrival in a penal institution, during the mandatory psychodiagnostic examination of inmates. The aim of the study was to build a probabilistic model for identifying disseminators of extremist-terrorist ideology. The subject of the study was behavioural characteristics and profiles of protective mechanisms of those convicted of extremist-terrorist crimes. The research methods were expert assessment of behavioural characteristics of convicts and the LSI (Life Style Index) test, which allows to determine behavioural and emotional features of an individual based on the defence mechanisms. Comparison of the behavioural characteristics of persons capable, according to the assessment of the staff, of spreading the ideology of violence, largely corresponded to the behavioural characteristics of the functioning of such defence mechanisms as projection, compensation and reactive formation. At the same time, the behavioural characteristics of individuals with a low probability of propagating extremist-terrorist ideology corresponded to the functioning of defence mechanisms: suppression, regression and intellectualisation. Further research is expected to identify the personal characteristics of inmates vulnerable to radicalisation in prison.

**Keywords:** convicts, extremism, terrorism, ideology, recognition, defence mechanisms, probabilistic model.

**For citation:** Bovin B.G., Kazberov P.N., Dikopoltsev D.E. Recognizing Individuals Prone to Spreading Extremist Ideology in Prison. *Psikhologiya i pravo = Psychology and Law*, 2024. Vol. 14, no. 2, pp. 17–32. DOI:10.17759/psylaw.2024140202 (In Russ.).

### **Введение**

Аналитические обзоры современной отечественной и зарубежной литературы показывают, что существуют два основных направления в исследовании проблемы распространения идеологии насилия: **радикализация** новых членов и **дерадикализация** лиц, попавших под влияние этой идеологии [2; 16; 19; 20; 24].

По определению, существующему в литературных источниках, радикализация — это процесс идеологической и поведенческой трансформации оппозиционных группировок, выраженный в отходе от демократических принципов политической борьбы и стремлении использовать насилие как инструмент достижения политических целей [2].

В свою очередь, дерадикализация заключается в таких принципиальных изменениях идеологии группировок, как отказ от насильственных и других экстремистских методов достижения политических целей, а также постепенное принятие социальных, политических и экономических перемен на основе политического согласия.

Группировки, находящиеся в процессе таких изменений, могут не разделять демократические ценности и не одобрять текущее политическое устройство страны, и дерадикализация может происходить только на поведенческом уровне, не касаясь общей идеологии, но означать фактический отказ от применения насилия для достижения политических целей [2]. На настоящий момент можно констатировать существование значительного количества работ, направленных на поиск механизмов радикализации и создание моделей оценки риска радикализации. [2; 16—19; 20—24]. Запросы практики на разработку превентивных программ и мероприятий по обнаружению в местах лишения свободы определяют актуальность предлагаемого здесь исследования. Новизна работы заключается в попытке разработать вероятностную модель определения распространителей экстремистско-террористической идеологии. Подчеркнем особо, что в литературе этот вопрос едва ли изучен, преимущественное внимание уделяется оценке риска радикализации [24], т. е. выявлению индивидов, уязвимых к воздействию, но не изучению того, кто оказывается источником воздействия. Выборкой исследования, связанного с радикализацией была группа лиц, осужденных за экстремистско-террористические преступления, которых необходимо выявить, прежде чем начинать процесс постепенной дерадикализации, начиная с убеждений об отказе от вербовки в исправительных учреждениях (ИУ) других лиц, осужденных за преступления, не связанные с экстремистско-террористическими преступлениями. Рассмотрим подробно выборку исследования.

Анализ литературных источников позволяет познакомиться с социально-демографическими, уголовно-правовыми, уголовно-исполнительскими, религиозно-конфессиональными и другими характеристики лиц, осужденных за преступления экстремистско-террористической направленности [3].

Наиболее распространенными являлись преступления, связанные с организацией незаконного вооруженного формирования и участием в нем, совершением террористических актов, убийством или нанесением тяжкого вреда здоровью по мотивам политической, идеологической, расовой, национальной или религиозной ненависти.

Большая часть лиц, осужденных за преступления экстремистско-террористической направленности, вообще не имели никакого отношения к уголовному миру, ранее не осуждались, не привлекались к административной ответственности, в подростковом возрасте не состояли на учете в инспекциях по делам несовершеннолетних. Преступления совершались в основном в трезвом состоянии и без употребления наркотических веществ.

В преступлениях чаще всего использовались огнестрельное оружие и взрывчатые вещества, что приводило к массовой гибели людей. В итоге более 65% лиц исследуемой категории осуждены к длительным и сверхдлительным срокам лишения свободы, не позволяющим им прогнозировать какую-либо перспективу своей жизни после освобождения. [3; 8].

Зарубежные исследователи декларируемые мотивы террористов и экстремистов разделяют на три категории: *культурологическую* — необходимость дать обществу встряску, проливая кровь, чтобы оно «не загнивало»; *рациональную* — политическая борьба с режимами; *идеологическую* — изменение социальных отношений в обществе [2]. Однако эти декларации являются лишь маскировкой глубинных источников экстремистской и террористической деятельности, нуждающихся в наличии внешнего врага, которого можно было бы признать ви-

новником своих личностных и социальных проблем. Психодиагностические измерения этой категории осужденных позволяют исследователям сделать некоторые выводы относительно личностных проблем таких преступников [3].

Так, на основании конверсионного типа профиля ММРІ и результатов анкетного опроса исследователи предположили, что значительная часть рассматриваемой категории осужденных пережили на каком-то этапе своей жизни так называемую «психическую травму», которая продолжает существовать уже на клиническом уровне. Переживание давних драматических событий оказывает ошутимое воздействие. Эти переживания со временем не идут на убыль, по сравнению с обычными житейскими переживаниями [3; 10].

Возможно, имея длительные сроки заключения и отсутствие ближайшей перспективы жизни на свободе, осужденные рассматриваемой категории видят смысл своего существования в распространении идеологии насилия среди других осужденных, совершивших общеуголовные преступления, не связанные с экстремизмом и терроризмом [9]. Стратегии содержания осужденных за терроризм таковы: изоляция от других осужденных или распределение среди других категорий. Если опираться на анализ зарубежного опыта, то существуют самые серьезные основания говорить о том, что радикализация происходит достаточно быстро. Как отмечают некоторые исследователи, это вопрос нескольких недель. Находясь в местах заключения, террористы взаимодействуют с экстремистскими группировками, планируют будущие террористические акты. Кроме того, враждебность со стороны этой категории осужденных в отношении персонала ИУ обостряет оперативную обстановку [2].

При варианте рассредоточения осужденных за террористическую и экстремистскую деятельность среди других заключенных предполагается, что последние будут оказывать сдерживающее влияние на распространение экстремистской идеологии, однако определенный риск обратного влияния сохраняется. Эти факторы обуславливают необходимость разработки и проведения специальных профилактических мероприятий. Создание локальных зон для заключенных террористов представляет другую опасность, связанную с усилением сплоченности этих групп, что представляет угрозу для персонала тюрем [2].

Зарубежные исследователи указывают на то, что радикализация в местах заключения — это результат взаимодействия институциональных, социальных и индивидуальных факторов. При этом акцентируется внимание на том, что имеются два основных фактора, в отношении которых существует согласие: переполненность тюрем и харизматическое лидерство распространителя идеологии, т. е. условия пребывания и специфика воздействия, которым и нужно уделять особое внимание для предотвращения радикализации в местах лишения свободы [2].

Харизматичность распространителя идеологии насилия не всегда является единственным критерием, позволяющим его выявить. Распространение идеологии может иметь место в различных формах, например во время беседы, оказания материальной помощи, совместном чтении и обсуждении незапрещенной литературы, толковании исламистской догматики, разъяснении ее направлений, и других формах идеологического воздействия, не нарушающих законодательство. Воздействие может происходить только на религиозно-философском уровне, не касаясь экстремистско-террористической идеологии [2].

В этой связи задача выявления лиц, способствующих радикализации других осужденных, усложняется. Пропагандисты религиозной идеологии могут не разделять социальных ценностей общества и не одобряют текущее политическое устройство страны, но они отказываются от применения насилия для достижения политических целей.

Возможно, эти декларации являются лишь маскировкой глубинных источников экстремистской и террористической деятельности, нуждающихся в наличии внешнего врага, кото-

рого можно было бы признать виновником своих личностных и социальных проблем. Психодиагностическое изучение этой категории осужденных позволяют исследователям сделать некоторые выводы относительно личности таких преступников.

Также необходимо учитывать, что значительное число осужденных за терроризм в России родились и жили в период перестройки и разрушения государства (1985—2000 годы), когда развивались межнациональные конфликты, способствовавшие возникновению кризисных состояний и формированию психической травмы.

Психологи, изучавшие в ФРГ террористов из леворадикальных групп «Фракции красной армии», отмечали, что 25% участников этих групп потеряли одного или обоих родителей до 14-летнего возраста. Возможно, что психическая травма могла возникнуть в результате родительской депривации и последовавшей за ней несформированности социально-психологической идентичности, проявившейся в чувстве одиночества, неполноценности, незащищенности, побуждающих индивидов искать психологическое убежище в сплоченных экстремистских группах, ставящих себе грандиозные цели изменения несовершенного мира [2].

Можно предположить, что значительная часть осужденных за экстремистско-террористические преступления оказались сломленными условиями изоляции, т. е. испытывающими состояние тревоги, фрустрации, панических атак и депрессивных состояний, способствующих снижению активности, отказу от идеологических догм и регрессивному снижению личности.

Другая часть осужденных за экстремизм-терроризм компенсирует травматическое событие, связанное с детской психической травмой или с арестом и осуждением, стеническим поведением: агрессией, организаторской и идеологической активностью по групповой сплоченности единомышленников и приобщению к идеологии насилия других лиц, осужденных за общеуголовные преступления, не связанные с идеологией терроризма.

Скорее всего, жертвой будут впервые попавшие в места лишения свободы, представляющие собой наиболее уязвимую для радикализации категорию осужденных. Можно предположить, что рецидивисты, имеющие опыт пребывания в заключении, уже сплоченные тюремной субкультурой, вряд ли примкнут к другой, чуждой группировке радикалов, осужденных за экстремистско-террористическую деятельность, а, скорее всего, будут соперничать за зоны своего влияния.

### **Программа исследования**

Предполагалось, что сотрудники режимной, оперативной, воспитательной и психологической служб в процессе своей профессиональной деятельности имеют возможность ежедневно наблюдать за действиями и вербальным поведением лиц, осужденных за экстремистскую и террористическую деятельность, и с определенной вероятностью знать, кто является распространителем идеологии экстремизма.

Для проверки этой гипотезы было разработано экспертное оценивание, т. е. мнение сотрудников оперативной, воспитательной и психологических служб о лицах, склонных, по их мнению, к распространению экстремистско-террористической идеологии, позволяющее сформировать выборку для проведения эмпирического исследования.

Предметом исследования явились поведенческие характеристики и профили защитных механизмов осужденных за преступления экстремистско-террористической направленности.

Цель представленного здесь исследования заключается в построении вероятностной модели определения распространителей экстремистско-террористической идеологии.

Контрольная группа была сформирована из той же категории осужденных, относительно которых, по мнению экспертов, не замечено распространителей идеологии насилия.

Была разработана карта экспертной оценки, предназначенная для выявления характерологических и поведенческих особенностей осужденных. А также оценка вероятности их участия в распространении экстремистско-террористической идеологии в исправительных учреждениях.

Экспертами были начальники отрядов, сотрудники отдела режима, психологи и оперативные сотрудники. Было получено 300 оценок на 100 осужденных за экстремистско-террористическую деятельность по различным статьям УК РФ (3 оценки на каждого осужденного). В бланке было представлено 75 характеристик, из которых нужно было отметить не менее 20; экспертов также просили оценить в какой мере данный осужденный способен быть распространителем экстремистско-террористической идеологии; оценки варьировались по 5-балльной шкале, от «нет, не способен» (1), до «да, способен» (5).

Всего было получено 300 вероятностных оценок, представленных в табл. 1. По итоговым оценкам, относительно 43% осужденных за экстремизм-терроризм была отмечена низкая вероятность их участия в распространении идеологии насилия («не способен»; «скорее нет, чем да»); около 30% оценок были неопределенными («и да, и нет»); 28% оценок показали высокую вероятность распространения идеологии насилия этими осужденными («скорее да, чем нет»; «да, способен»), причем относительно вероятностной оценки последней группы почти не было расхождений среди начальников отрядов, оперативных сотрудников и психологов.

Несколько большие различия наблюдались при низкой вероятности участия осужденных в радикализации других осужденных (51 чел., 37 чел., 40 чел.) и при неопределенных оценках вероятности участия в радикализации (21 чел., 32 чел., 35 чел.).

На основе этих оценок были сформированы две полярные группы: группа А — с низкой вероятностью участия в радикализации (51 чел.); группа В — с высокой вероятностью участия в радикализации (28 чел.). За основу были взяты экспертные оценки начальников отрядов, которые в большей степени общаются и наблюдают осужденных.

Таблица 1

### Оценка вероятности распространения идеологии насилия

Вероятность участия	Нет, не способен	Скорее нет, чем да	И да, и нет	Скорее да, чем нет	Да, способен	Итого оценок
Начальник отряда (ИК) / режимник (СИЗО)	18	33	21	20	8	100
Опер. сотрудник	0	37	32	21	10	100
Психолог	8	32	35	15	10	100
<i>Итого оценок</i>	26	102	88	56	28	300

Сравнивались характерологические профили этих групп, построенные на основе наблюдений и контактов экспертов с лицами, осужденными за экстремистско-террористическую деятельность. Предполагалось, что распространителями идеологии насилия, способствующей радикализации осужденных за общеуголовные преступления, могут быть достаточно образованные, умные, с сильным характером, устойчивые к пенитенциарному стрессу индивиды, пользующиеся авторитетом в среде осужденных.

Другая категория осужденных за преступления экстремистско-террористической направленности представляет собой сломленных, депрессивных осужденных, испытывающих пени-

тенциарный стресс и не способных к активной пропагандистской деятельности. Карта поведенческих характеристик содержала 75 определений, из которых начальнику отряда необходимо было выбрать не менее 20, характерных для оцениваемого осужденного (табл. 2).

Таблица 2

**Перечень наблюдаемых характеристик у осужденных  
 за экстремистско-террористические преступления**

1	Авторитетный (среди осужденных)	26	Невозмутимый	51	Смелый
2	Агрессивный	27	Независимый	52	Сообразительный
3	Аккуратный	28	Незаметный	53	Странный
4	Активный	29	Напористый	54	Способный
5	Апатичный	30	Неуверенный	55	Точный
6	Безучастный	31	Недоверчивый	56	Тревожный
7	Болтливый	32	Напряженный	57	Убежденный
8	Беспокойный	33	Опасный	58	Уверенный
9	Влиятельный	34	Опытный	59	Уравновешенный
10	Волевой	35	Осторожный	60	Умный
11	Властный	36	Одинокий	61	Упрямый
12	Глуповатый	37	Пассивный	62	Фанатичный
13	Грубый	38	Пессимистичный	63	Хитрый
14	Дерзкий	39	Подавленный	64	Хозяйственный
15	Деятельный	40	Подстрекательный	65	Целенаправленный
16	Дисциплинированный	41	Покорный	66	Чистоплотный
17	Зависимый	42	Подозрительный	67	Эгоистичный
18	Замкнутый	43	Примитивный	68	Эмоциональный
19	Злопамятный	44	Равнодушный	69	Энергичный
20	Истеричный	45	Расчетливый	70	Эрудированный
21	Конфликтный	46	Религиозный	71	Язвительный
22	Коммуникативный	47	Решительный	72	Языкастый
23	Молчаливый	48	Сдержанный	73	Яркий
24	Мстительный	49	Сильный	74	Яростный
25	Недоверчивый	50	Склочный	75	Явный лидер

Результаты сравнительного анализа с использованием критерия Фишера, на 5% и 1% уровне значимости различий частот, позволили из 75 характеристик выделить ряд характерных черт группы А и В, которые представлены на рис. 1.

На рис 1 представлена относительная частота выбора из 75 характеристик, даваемых экспертами осужденным групп А (низкая вероятность) и В (высокая вероятность). По оси абсцисс расположено 75 характеристик карты экспертных оценок, из которых по инструкции нужно было выбрать не менее 20 поведенческих характеристик, наиболее свойственных оцениваемому индивиду; по оси ординат — их относительная частота. Например, номер один (авторитетный среди осужденных), вероятность попадания в группу В значительно выше, чем в группу А. Для оценки достоверности различий между группами А и В использовался фи-критерий Фишера, который измеряется следующей формулой:  $\phi = 2 \arcsin(\sqrt{p})$ ;  $p$  — процентная доля, выраженная в долях единицы. Большей доле будет соответствовать больший

угол  $\varphi$ , а меньшей доле — меньший угол, но соотношение здесь, как видно из формулы, нелинейное. С использованием достоверных значений критерия Фишера в качестве оценки различий между группами с высокой и низкой вероятностью распространения идеологии терроризма были определены более точные связи вероятностей и поведенческих характеристик.

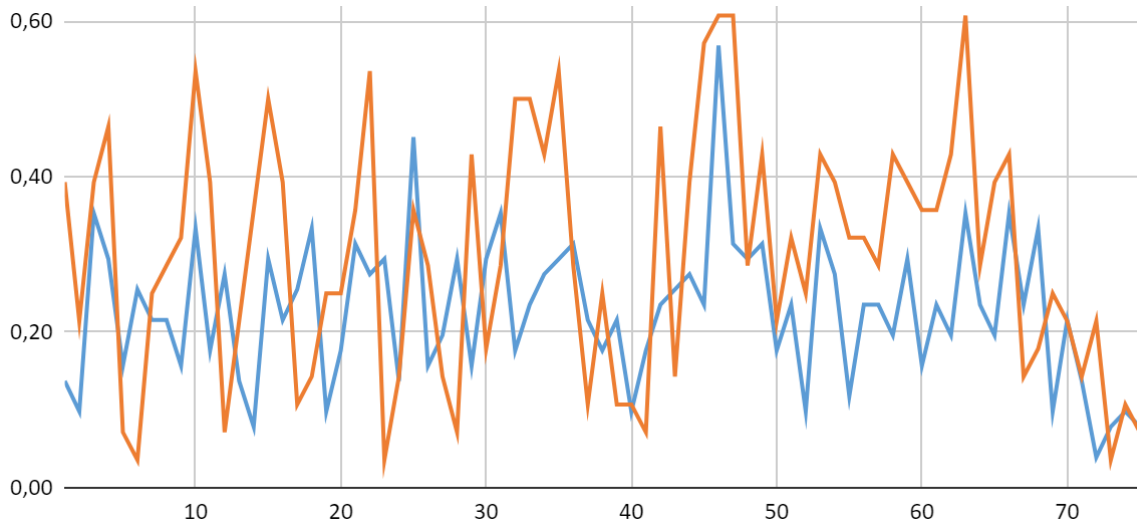


Рис. 1. Относительная частота выбора экспертами каждой из 75 черт, характерных для лиц в группах А (красная линия) и В (синяя линия)

Группе А (51 чел.), с низкой вероятностью идеологической активности, свойственны следующие характеристики: безучастный, глуповатый, зависимый, замкнутый, молчаливый, незаметный.

Группе В (28 чел.), с высокой вероятностью распространения идеологии терроризма, свойственно значительно большее количество следующих атрибуций: авторитетный, волевой, властный, дерзкий, деятельный, дисциплинированный, злопамятный, коммуникативный, напористый, напряженный, опасный, осторожный, подозрительный, расчетливый, решительный, сообразительный, точный, уверенный, умный, фанатичный, хитрый, целенаправленный, энергичный.

Если учесть уровень  $\varphi$ -критерия, свидетельствующий, что чем он выше, тем выше связь между определенными поведенческими характеристиками и вероятностью распространения террористической идеологии, то наиболее высокий  $\varphi$ -критерий имеют следующие характеристики: дерзкий, напряженный, сообразительный, напористый, авторитетный, решительный. Проблема выявления в местах лишения свободы лиц, ведущих пропаганду экстремистских и террористических идей среди осужденных за общеуголовные преступления, не столь сложна по сравнению с выявлением таких пропагандистов на свободе.

При длительном нахождении в исправительном учреждении этой категории осужденных, а сроки заключения за подобные преступления значительные, трудно представить себе, что оперативные, режимные, воспитательные и психологические службы не смогли выявить распространителей экстремистско-террористической идеологии. Анализ судебных решений по назначенным судом срокам наказания имеет следующее распределение: пожизненное лишение свободы (ПЛС) — 13%; более 20 лет — 7%; 15—20 лет — 13%; 10—15 лет — 25%; 5—10 лет — 16%; 3—5 лет — 17%; до 3 лет — 8%; до 1,5 лет — 1% [3]. Проблема возникает в том случае, когда в исправительное учреждение прибывает новый этап осужденных за террори-



стическую деятельность и нужны методы распознавания среди них лиц, склонных к распространению экстремистской идеологии.

Необходим был поиск валидных и относительно портативных методик, позволяющих определить, так называемую «группу риска» относительно способности к радикализации других осужденных. Для этой цели использовалась методика психологических защитных механизмов LSI (индекс жизненного стиля), с помощью которой можно определить не только бессознательно функционирующие защиты, но и связанные с ними поведенческие характеристики, которые сопоставляются с характеристиками, отмеченными сотрудниками.

Методика LSI, предназначенная для выявления неосознаваемых механизмов психологической защиты от деструктивных влечений и аффектов, оказалась наиболее адекватной в плане компенсации искажений при тестировании, характерных для этого контингента осужденных. Достоинством методики являлась возможность по характеру защит выявить не только глубинные аспекты психических процессов и состояний, но и оценить их влияние на личностную, аффективную и поведенческую сферы индивида, доступные для наблюдений.

Основные свойства психологических защит включают такие характеристики, как неосознанное искажение реальности, автоматизм, ригидность, фиксируемость, отчужденность [5; 6; 25]. Концепция психологических механизмов защитного поведения, разработанная Анной Фрейд, явилась выдающимся вкладом в теорию психоанализа, теорию личности и теорию психологической адаптации. В практике психоанализа стали находить связи между различными видами защиты и различными формами невротических нарушений, например, между вытеснением и истерией, между неврозом навязчивых состояний и такими защитами, как регрессия, реактивное образование, изоляция. А. Фрейд отмечает, что механизмы ПЗ — это средства, с помощью которых Эго защищает себя от страха, пытаясь обуздать аффекты, влечения, импульсивное поведение; поэтому функцию Эго следует изучать так же глубоко, как и функцию бессознательного Оно [14].

Наибольший интерес для нас представляет полярная структура ПЗ Р. Плутчика, основанная на разработанной им же эволюционной теории эмоций, поскольку предлагает измерительный инструмент оценки психологических защит. В опросник вошли восемь базовых защит: отрицание, подавление, регрессия, компенсация, проекция, замещение, интеллектуализация, реактивное образование [11].

Системная модель Р. Плутчика представляет собой полярную структуру защит, эмоций и типов личности. Рассмотрим лишь связь психологических защит с соответствующими им поведенческими характеристиками.

*Механизм отрицания*, характерный для истерической личности, проявляется эгоцентризмом, внушаемостью и самовнушаемостью, общительностью, стремлением быть в центре внимания, непринужденностью, показным дружелюбием, жадой признания, способностью внушать доверие, уверенной манерой держаться, хвастовством, самонадеянностью, аффективной манерой поведения, легкой переносимостью критики и отсутствием самокритичности. При акцентуации можно наблюдать различные девиации поведения — лживость, склонность к симуляции, необдуманность поступков, склонность к мошенничеству, демонстративные попытки самоповреждений и суицида.

*Проективная защита* проявляется как самолюбие, эгоизм, злопамятность, мстительность, обидчивость, обостренное чувство несправедливости, честолюбие, подозрительность, враждебность, упрямство, несговорчивость, поиск недостатков, острая чувствительность к критике, стремление все проверять в поисках опасности. При акцентуации возможны сверхценные

идеи ревности, преследования, несправедливости, ощущение собственной грандиозности, застреваемость, садистско-мазохические и ипохондрические симптомокомплексы.

*Регрессия* проявляется следующими характеристиками: слабохарактерностью, отсутствием глубоких интересов, подверженностью влияниям, внушаемостью, незавершенностью начатых дел, неустойчивостью настроения, склонностью к мистике и суевериям, потребностью в стимуляции, контроле, утешении, поиске новых впечатлений, поверхностными контактами. Возможно отклоняющееся поведение: инфантилизм, безделье, приверженность асоциальному поведению, употребление алкоголя, наркотиков и других психостимуляторов.

*Механизм замещения* характерен для агрессивной личности; особенностями защитного поведения являются: раздражительность; вспыльчивость; импульсивность; грубость; требовательность к окружающим; протест в ответ на критику; увлечение силовыми видами спорта; приверженность к деятельности, связанной с риском; выраженная тенденция к доминированию. При акцентуации характерны агрессивность, неуправляемость, склонность к деструктивным и насильственным действиям, жестокость, аморальность, склонность к алкоголизму и самоповреждениям.

*Механизм подавления* характерен для тревожной личности. Проявляется в тщательном избегании ситуаций, которые могут быть проблемными и вызвать страх. Для индивида характерны неспособность отстоять свою позицию в споре, соглашательство, покорность, робость, забывчивость, боязнь новых знакомств. Тревожность подвергается сверхкомпенсации в виде неестественного поведения и нарочитой невозмутимости. При акцентуации возможны отклонения поведения: ипохондричность, иррациональный конформизм, крайний консерватизм.

При доминировании механизма *интеллектуализации* характерны такие особенности защитного поведения, как старательность, ответственность, добросовестность, склонность к самоанализу, основательность, отсутствие вредных привычек, дисциплинированность, индивидуализм. При выраженности механизма интеллектуализации предполагается наличие психастении. При акцентуации возможно девиантное поведение: невозможность принять решение, подмена деятельности резонерством, самооправдание, отстраненность, цинизм, поведение, ограниченное различными фобиями и ритуалами, навязчивыми действиями.

*Реактивное образование* — особый психический механизм, установка, представляющая собой нечто противоположное вытесненному влечению. Особенности защитного поведения проявляются в подчеркнутом стремлении соответствовать общепринятым стандартам поведения, озабоченности приличным внешним видом, вежливости, любезности, бескорыстии, общительности, респектабельности, морализаторстве, приподнятом настроении, желании быть примером для окружающих; часто демонстрируются неприятие всего, связанного с функционированием организма и отношением полов, резкое отрицательное отношение к «неприличным» разговорам, эротике, переживание по поводу нарушений «личностного пространства» в транспорте. Однако реактивная природа подобного демонстративного поведения может обнаружиться при экстремальных состояниях, болезни, сильном алкогольном опьянении и других экстремальных воздействиях, когда ослабляется мощь реактивной защиты и индивид попадает под влияние примитивных влечений, при которых его поведение становится прямо противоположным ранее демонстрируемому. Реактивное образование можно назвать бессознательной маскировкой истинных влечений и аффектов индивида.

*Механизм компенсации* — самый поздний и когнитивно сложный защитный механизм, который развивается и используется, как правило, сознательно, предназначен для сдерживания сильных переживаний по поводу реальной или мнимой потери, утраты, нехватки, недостатка, неполноценности. Компенсация предполагает попытку исправления или замены этой

неполноценности. Комплекс неполноценности теоретически разработан в индивидуальной психологии А. Адлера. Особенности этого защитного поведения проявляются в жесткой установке на серьезную и систематическую работу над собой, направленную на исправление реального или мнимого недостатка, преодоление трудностей на пути к успехам, достижение высоких результатов в различных видах деятельности — спорте, искусстве, литературе, политике; склонность к оригинальности, стремление быть неповторимым, увлечение экстремальными видами спорта и др. Возможное отклонение от нормы: деструктивная агрессивность, дерзость, высокомерие, амбициозность, различные аддикции при неуспехе, сексуальные отклонения, нервная анорексия [12; 13].

Методика LSI, предназначенная для выявления неосознаваемых механизмов психологической защиты от деструктивных влечений и аффектов, оказалась наиболее адекватной в плане компенсации искажений при тестировании, характерных для этого контингента осужденных. Достоинством методики является возможность по характеру защит выявить не только глубинные аспекты психических процессов и состояний, но и оценить их влияние на личностную, аффективную и поведенческую сферы индивида, доступные для наблюдений. Концептуальная схема исследования представляла собой структуру, представленную на рис. 2.

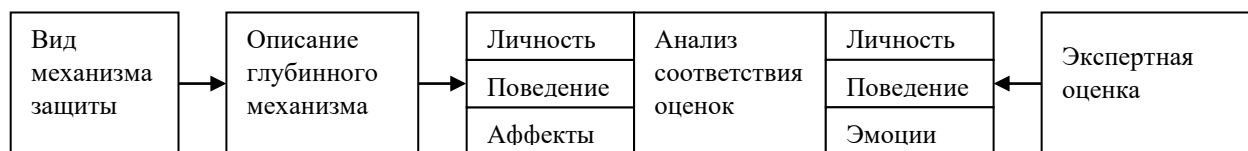


Рис. 2. Концептуальная схема сопоставления тестового и оценочного поведения

В результате использования методики LSI оказалось возможным сравнивать соответствие тестовых и экспертных оценок для выявления осужденных, способных радикализировать других и пропагандировать идеологию экстремизма и терроризма в местах лишения свободы. Определяя механизм защиты, можно описать вытесненный механизм и три характеристики (тип личности, аффективную сферу, характеристику поведения). В рамках нашего исследования нас интересует только поведение. С другой стороны, мы имеем экспертную оценку поведения данного индивида, которая при сравнении совпадает с характеристикой, полученной с опубликованными результатами исследования репрезентативной выборки, проведенного одним из авторов нашей работы. Результаты обследования 469 человек в различных территориальных органах, осужденных за экстремизм-терроризм, тестом LSI показали, что доминирующими защитными механизмами являются: проекция — 35%; компенсация — 34%; реактивное образование — 22%.

Сравнение поведенческих характеристик на 28 человек, способных к распространению идеологии насилия, даваемых экспертами, в значительной степени соответствовало поведенческим характеристикам, соответствующим функционированию таких защитных механизмов, как проекция, компенсация и реактивное образование. В то же время в характеристиках группы в 51 человек с низкой вероятностью быть пропагандистами идеологии экстремизма-терроризма чаще встречались механизмы: подавления, регрессии и интеллектуализации.

Некоторые защитные механизмы в местах лишения свободы — это не всегда защиты, функционирующие у террористов и экстремистов на свободе. Например, не характерный для осужденных механизм замещения, заключающийся в том, что аффект, подавленный в отношении одного объекта, выплескивается на другой объект и происходит типичная разрядка. Девиантное проявление замещающего защитного поведения связано с агрессивностью, же-

стокостью, аморальностью и насильственными действиями, которые сопровождают экстремистско-террористическую деятельность на свободе, но являются неадекватным поведением и пресекаются в условиях ее лишения. Происходит определенная трансформации системы механизмов в условиях изменения реальности. Блокирование этих защит может быть связано с режимными требованиями, существующими в условиях лишения свободы, поскольку психологическая защита рассматривается и как адаптивная функция Эго.

Однако есть невротические защиты, которые «прилипли» к индивиду еще в значительно более ранний период. В первую очередь это относится к защитному механизму *проекции*, связанному с паранойяльным поведением. Это наиболее архаичный, неосознаваемый и одновременно самый распространенный среди осужденных механизм защиты, относительно которого сомнительно говорить о его адаптивности.

### Заключение

Использование психодиагностической методики LSI позволяет выявить структуру психологических защит у впервые оказавшегося в местах лишения свободы лица, осужденного за преступления экстремистско-террористической направленности, и определить вероятность его участия в распространении идеологии терроризма.

Если же возникает необходимость определить способность к радикализации среди осужденных, длительное время находящихся в местах лишения свободы, то рекомендуется использовать разработанную экспертную карту, показавшую хорошую эффективность в распознавании способности к распространению идеологии терроризма. Осужденные за экстремизм и терроризм, классифицированные экспертами как лица с низкой вероятностью радикализации других осужденных в местах лишения свободы (группа А), характеризуются как безучастные, замкнутые, молчаливые, недоверчивые, эгоистичные, неуверенные, незаметные, пассивные, подавленные, покорные, примитивные, глуповатые. Эта группа представляет собой осужденных, переживающих пенитенциарный стресс, неспособных к активной деятельности и идеологическому воздействию на других осужденных еще и в связи с интеллектуальной недостаточностью. По результатам исследования они представляют 51% нашей выборки.

Группа В, с высокой вероятностью радикализации других осужденных в местах лишения свободы, имеет противоположные психологические особенности: это авторитетные среди осужденных, влиятельные, властные, волевые, деятельные, дисциплинированные, коммуникативные, напористые, напряженные, опасные, опытные, уверенные, осторожные, уравновешенные, умные, решительные, сильные, смелые, упрямые, фанатичные, целенаправленные, хитрые и расчетливые индивиды, мало поддающиеся коррекционному воздействию.

Доминирование таких защит, как проекция, компенсация, реактивное образование, являются прогностическим критерием оценки склонности к распространению идеологии экстремизма в местах лишения свободы.

Оценка сотрудниками воспитательной, оперативной и психологической служб потенциала распространителей идеологии экстремизма и терроризма в местах лишения свободы в значительной мере соответствует выявленным психологическим защитам. Потенциал распространителей идеологии насилия ориентировочно составляет около 30% лиц, осужденных за экстремистско-террористические преступления.

В дальнейших исследованиях предполагается выявление личностных особенностей осужденных, склонных к радикализации в местах лишения свободы.

### Литература

1. Блэкборн Р. Психология криминального поведения. СПб: Питер, 2004. 496 с.
2. Бовина И.Б., Бовин Б.Г., Тихонова А.Д. Радикализация: социально-психологический взгляд (Часть I) [Электронный ресурс] // Психология и право. 2020. Том 10. № 3. С. 120–142. doi:10.17759/psylaw.2020100309
3. Казберов П.Н., Бовин Б.Г. Общая характеристика лиц, осужденных за преступления экстремистской и террористической направленности [Электронный ресурс] // Психология и право. 2019. Том 9. № 1. С. 36–53. doi:10.17759/psylaw.2019090103
4. Кернберг О.Ф. Тяжелые личностные расстройства. Стратегии психотерапии. М.: Класс, 2016. 464 с.
5. Лапplани Ж., Понталис Ж.-Б. Словарь по психоанализу. М.: Высшая школа, 1996. 623 с.
6. Лейбин В.М. Постклассический психоанализ. Энциклопедия. Том 1. М.: Издательский дом «Территория будущего», 2006. 472 с.
7. Мак-Вильямс Н. Психоаналитическая диагностика. Понимание структуры личности в клиническом процессе. М.: Класс, 2015. 592 с.
8. Мокрецов А.И. Избранные труды. М.: НИИ ФСИН, 2010. 275 с.
9. Оганесян С.С., Бовин Б.Г., Казберов П.Н., Дикопольцев Д.Е. Проблема распространения религиозного экстремизма в местах лишения свободы // Ведомости Уголовно-исполнительной системы. 2019. № 6 (205). С. 51–59.
10. Психология кризисных и экстремальных ситуаций: индивидуальные жизненные кризисы, агрессия и экстремизм / Под общ. ред. Н.С. Хрусталева. СПб: Издательство СПбГУ, 2016. 444 с.
11. Романова Е.С., Гребенников Л.Р. Механизмы психологической защиты: генезис, функционирование, диагностика. Мытищи: Талант, 1996. 144 с.
12. Таланов В.Л., Малкина-Пых И.Г. Справочник практического психолога. М.: Эксмо, 2003. 928 с.
13. Фенихель О. Психоаналитическая теория неврозов. М.: Академический Проект, 2005. 848 с.
14. Фрейд А. Эго и механизмы защиты. М.: Астрель, 2008. 160 с.
15. Юревич А.В. Методология и социология психологии. М.: Институт психологии РАН, 2010. 272 с.
16. Doosje B., Moghaddam F.M., Kruglanski A.W., de Wolf A., Mann L., Feddes A.R. Terrorism, radicalization, and de-radicalization // Current Opinion in Psychology. 2016. Vol. 11. P. 79–84. doi:10.1016/j.copsyc.2016.06.008
17. Elshimi M.S. Introduction // De-Radicalisation in the UK Prevent Strategy: Security, Identity and Religion / M.S. Elshimi (Ed.). Abington: Routledge, 2017. P. 1–19.
18. European Union Terrorism Situation and Trend report (TE-SAT) 2020 [Электронный ресурс] // European Union Agency for Law Enforcement Cooperation. URL: <https://www.europol.europa.eu/activities-services/main-reports/european-union-terrorism-situation-and-trend-report-te-sat-2020> (дата обращения: 26.01.2024).
19. King M., Taylor D.M. The Radicalization of Homegrown Jihadists: A Review of Theoretical Models and Social Psychological Evidence // Terrorism and Political Violence. 2011. Vol. 23(4). P. 602–622. doi:10.1080/09546553.2011.587064
20. Kruglanski A.W., Gelfand M., Bélanger J.J., Shaveland A., Hettiarachchi M., Gunaratna R. The psychology of radicalization and deradicalization: How significance quest impacts violent extremism // Political Psychology. 2014. Vol. 35(S1). P. 69–93. doi:10.1111/pops.12163

21. Lloyd M. Extremist risk assessment: A directory. Actors and Narratives. Full report, 2019 [Электронный ресурс] // Centre for Research and Evidence on Security Threats (CREST). URL: <https://crestresearch.ac.uk/resources/extremism-risk-assessment-directory/> (дата обращения: 26.01.2024).
22. Millana L. Terrorism and violence in Spanish prisons: A Brief Glimpse into Prison Environment: Personal Experiences and Reflections // Cross-Cultural Dialogue as a Conflict Management Strategy / J. Martín Ramírez, G. Abad-Quintanal (Eds.). Verlag: Springer International Publishing, 2018. P. 138–153.
23. Risk assessment in prison. European Commission. 2021 [Электронный ресурс] // Migration and Home Affairs. URL: [https://home-affairs.ec.europa.eu/system/files/2021/04/ran\\_cons\\_overv\\_pap\\_risk\\_assessment\\_in\\_prison\\_20210210\\_en.pdf](https://home-affairs.ec.europa.eu/system/files/2021/04/ran_cons_overv_pap_risk_assessment_in_prison_20210210_en.pdf) (дата обращения: 26.01.2024).
24. Sarma K.M. Risk assessment and the prevention of radicalization from nonviolence into terrorism // American Psychologist. 2017. Vol. 72(3). P. 278–288. doi:10.1037/amp0000121
25. Vaillant G.E. Theoretical hierarchy of adaptive ego mechanisms: A 30-year follow-up of 30 men selected for psychological health // Archives of General Psychiatry. 1971. Vol. 24(2). P. 107–118. doi:10.1001/archpsyc.1971.01750080011003

## References

1. Blackburn R. Psikhologiya kriminal'nogo povedeniya [The psychology of criminal conduct]. Saint Petersburg: Piter, 2004. 496 p. (In Russ.).
2. Bovina I.B., Bovin B.G., Tikhonova A.D. Radikalizatsiya: sotsial'no-psikhologicheskii vzglyad (Chast' I) [Radicalisation: A Social Psychological Perspective (Part I)] [Elektronnyi resurs]. *Psikhologiya i parvo = Psychology and Law*, 2020. Vol. 10, no. 3, pp. 120–142. doi:10.17759/psylaw.2020100309 (In Russ.).
3. Kazberov P.N., Bovin B.G. Obshchaya kharakteristika lits, osuzhdennykh za prestupleniya ekstremistskoi i terroristicheskoi napravlenosti [General characteristics of persons convicted of extremist and terrorist crimes] [Elektronnyi resurs]. *Psikhologiya i parvo = Psychology and Law*, 2019. Vol. 9, no. 1, pp. 36–53. doi:10.17759/psylaw.2019090103 (In Russ.).
4. Kernberg O.F. Tyazhelye lichnostnye rasstroistva. Strategii psikhoterapii [Severe Personality Disorders]. Moscow: Klass, 2016. 464 p. (In Russ.).
5. Laplanche J., Pontalis J.-B. Slovar' po psikhoanalizu [Vocabulaire De La Psychanalyse; The Language of Psycho-Analysis]. Moscow: Vysshaya shkola, 1996. 623 p. (In Russ.).
6. Leibin V.M. Postklassicheskii psikhoanaliz. Entsiklopediya. Tom 1. Moscow: Izdatel'skii dom "Territoriya budushchego", 2006. 472 p. (In Russ.).
7. McWilliams N. Psikhoanaliticheskaya diagnostika. Ponimanie struktury lichnosti v klinicheskoy protsesse [Psychoanalytic Diagnosis. Understanding Personality Structure in the Clinical Process]. Moscow: Klass, 2015. 592 p. (In Russ.).
8. Mokretsov A.I. Izbrannye trudy. Moscow: NII FSIN Publ., 2010. 275 p. (In Russ.).
9. Oganessian S.S., Bovin B.G., Kazberov P.N., Dikopoltsev D.E. Problema rasprostraneniya religioznogo ekstremizma v mestakh lisheniya svobody [The issue of religious extremism spread in places of detention]. *Vedomosti Ugolovno-ispolnitel'noi sistemy = Vedomosti of the Penitentiary System*, 2019, no. 6 (205), pp. 51–59. (In Russ.).
10. Khrustaleva N.S. (Eds.). Psikhologiya krizisnykh i ekstremal'nykh situatsii: individual'nye zhiznennye krizisy, agressiya i ekstremizm. Saint Petersburg: Izdatel'stvo SPbGU, 2016. 444 p. (In Russ.).

11. Romanova E.S., Grebennikov L.R. *Mekhanizmy psikhologicheskoi zashchity: genezis, funktsionirovanie, diagnostika*. Mytishchi: Talant, 1996. 144 p. (In Russ.).
12. Talanov V.L., Malkina-Pykh I.G. *Spravochnik prakticheskogo psikhologa*. Moscow: Eksmo, 2003. 928 p. (In Russ.).
13. Penichel O. *Psikhoanaliticheskaya teoriya nevrozov [The Psychoanalytic. Theory of Neurosis]*. Moscow: Akademicheskii Proekt, 2005. 848 p. (In Russ.).
14. Freud A. *Ego i mekhanizmy zashchity [The ego and the mechanisms of defence]*. Moscow: Astrel', 2008. 160 p. (In Russ.).
15. Yurevich A.V. *Metodologiya i sotsiologiya psikhologii*. Moscow: Institut psikhologii RAN Publ., 2010. 272 p. (In Russ.).
16. Doosje B., Moghaddam F.M., Kruglanski A.W., de Wolf A., Mann L., Feddes A.R. Terrorism, radicalization, and de-radicalization. *Current Opinion in Psychology*, 2016. Vol. 11, pp. 79–84. doi:10.1016/j.copsyc.2016.06.008
17. Elshimi M.S. Introduction. In Elshimi M.S. (Ed.). *De-Radicalisation in the UK Prevent Strategy: Security, Identity and Religion*. Abington: Routledge, 2017, pp. 1–19.
18. European Union Terrorism Situation and Trend report (TE-SAT) 2020 [Elektronnyi resurs]. *European Union Agency for Law Enforcement Cooperation*. URL: <https://www.europol.europa.eu/activities-services/main-reports/european-union-terrorism-situation-and-trend-report-te-sat-2020> (Accessed 26.01.2024).
19. King M., Taylor D.M. The Radicalization of Homegrown Jihadists: A Review of Theoretical Models and Social Psychological Evidence. *Terrorism and Political Violence*, 2011. Vol. 23, no. 4, pp. 602–622. doi:10.1080/09546553.2011.587064
20. Kruglanski A.W., Gelfand M., Bélanger J.J., Shaveland A., Hettiarachchi M., Gunaratna R. The psychology of radicalization and deradicalization: How significance quest impacts violent extremism. *Political Psychology*, 2014. Vol. 35, no. S1, pp. 69–93. doi:10.1111/pops.12163
21. Lloyd M. Extremist risk assessment: A directory. Actors and Narratives. Full report, 2019 [Elektronnyi resurs]. *Centre for Research and Evidence on Security Threats (CREST)*. URL: <https://crestresearch.ac.uk/resources/extremism-risk-assessment-directory/> (Accessed 26.01.2024).
22. Millana L. Terrorism and violence in Spanish prisons: A Brief Glimpse into Prison Environment: Personal Experiences and Reflections. In Martín Ramírez J., Abad-Quintanal G. (Eds.). *Cross-Cultural Dialogue as a Conflict Management Strategy*. Verlag: Springer International Publishing, 2018. P. 138–153.
23. Risk assessment in prison. European Commission. 2021 [Elektronnyi resurs]. *Migration and Home Affairs*. URL: [https://home-affairs.ec.europa.eu/system/files/202104/ran\\_cons\\_overv\\_pap\\_risk\\_assessment\\_in\\_prison\\_20210210\\_en.pdf](https://home-affairs.ec.europa.eu/system/files/202104/ran_cons_overv_pap_risk_assessment_in_prison_20210210_en.pdf) (Accessed 26.01.2024).
24. Sarma K.M. Risk assessment and the prevention of radicalization from nonviolence into terrorism. *American Psychologist*, 2017. Vol. 72, no. 3, pp. 278–288. doi:10.1037/amp0000121
25. Vaillant G.E. Theoretical hierarchy of adaptive ego mechanisms: A 30-year follow-up of 30 men selected for psychological health. *Archives of General Psychiatry*, 1971. Vol. 24, no. 2, pp. 107–118. doi:10.1001/archpsyc.1971.01750080011003

### **Информация об авторах**

Бовин Борис Георгиевич, кандидат психологических наук, доцент, ведущий научный сотрудник, Научно-исследовательский институт Федеральной службы исполнения наказаний Рос-

*Бовин Б.Г., Казберов П.Н., Дикопольцев Д.Е.*  
Распознавание лиц, склонных к распространению  
экстремистской идеологии в местах лишения свободы  
Психология и право. 2024. Том 14. № 2. С. 17–32

*Bovin B.G., Kazberov P.N., Dikopoltsev D.E.*  
Recognizing Individuals Prone to Spreading  
Extremist Ideology in Prison  
Psychology and Law. 2024. Vol. 14, no. 2, pp. 17–32

сии (ФКУ НИИ ФСИН России), г. Москва, Российская Федерация, ORCID:  
<https://orcid.org/0000-0001-9255-7372>, e-mail: bovinbg@yandex.ru

*Казберов Павел Николаевич*, кандидат психологических наук, ведущий научный сотрудник,  
Научно-исследовательский институт Федеральной службы исполнения наказаний России  
(ФКУ НИИ ФСИН России), г. Москва, Российская Федерация, ORCID: <https://orcid.org/0000-0003-2233-0230>, e-mail: mr.kazberov@mail.ru

*Дикопольцев Дмитрий Евгеньевич*, кандидат психологических наук, заместитель начальника  
центра, начальник отдела, Научно-исследовательский институт Федеральной службы испол-  
нения наказаний (ФКУ НИИ ФСИН России), Москва, Россия, ORCID: <https://orcid.org/0000-0002-1225-7490>, e-mail: dimarik62rus@yandex.ru

### ***Information about the authors***

*Boris G. Bovin*, PhD in Psychology, Associate Professor, Leading Researcher, Research Institute of  
the Federal Penitentiary Service of the Russia, Moscow, Russia, ORCID: <https://orcid.org/0000-0001-9255-7372>, e-mail: bovinbg@yandex.ru

*Pavel N. Kazberov*, PhD in Psychology, Leading Researcher, Research Institute of the Federal Peni-  
tentiary Service of Russia, Moscow, Russia, ORCID: <https://orcid.org/0000-0003-2233-0230>, e-  
mail: mr.kazberov@mail.ru

*Dmitry E. Dikopoltsev*, PhD in Psychology, Deputy Head of the Center, Head of Department, Re-  
search Institute of the Federal Penitentiary Service of Russia, Moscow, Russia, ORCID:  
<https://orcid.org/0000-0002-1225-7490>, e-mail: dimarik62rus@yandex.ru

Получена 05.02.2024  
Принята в печать 19.03.2024

Received 05.02.2024  
Accepted 19.03.2024