

Выявление скрываемой информации у акцентуированных личностей как проблема прикладной психофизиологии

Евсеева О.Е.,

войсковая часть 02035, г. Ростов-на-Дону, Российская Федерация

ORCID: <http://orcid.org/0000-0002-2099-8475>, e-mail: ok.pe2014@yandex.ru

Николаев А.Ю.,

ФСБ России, г. Москва, Российская Федерация

ORCID: <https://orcid.org/0000-0002-6455-848X>, e-mail: alekseynickolaev@rambler.ru

За последние 25 лет в юридическую практику прочно вошел способ выявления скрываемой информации — проведение криминалистического психофизиологического исследования с применением полиграфа (КИПП). Одной из острых проблем остается вопрос о научном обосновании возможности проведения КИПП в отношении лиц с различными психологическими особенностями личности, не выходящими за рамки психиатрической нормы. В статье приводятся результаты нашего исследования (2008—2018 г.г.). Цель: выявление возможности проведения КИПП у лиц с разными психотипами на примере анализа их личностных профилей ММИЛ и опросника «16 личностных факторов», имеющих/не имеющих информацию в памяти относительно проверяемого события. Согласно результатам исследования, можно предположить, что выявленные характерологические особенности исследуемых лиц не являются противопоказанием для проведения в отношении них КИПП. Данное исследование является одним из актуальных направлений на сегодняшний день и обусловлено повсеместным применением полиграфа в России. Полученные результаты могут быть использованы в практической работе при проведении КИПП, в том числе в форме судебной экспертизы.

Ключевые слова: психологические особенности личности, характерологические особенности личности, акцентуация, психотип, полиграф, психофизиологическое исследование с применением полиграфа, менталитет.

Для цитаты: Евсеева О.Е., Николаев А.Ю. Выявление скрываемой информации у акцентуированных личностей как проблема прикладной психофизиологии [Электронный ресурс] // Психология и право. 2020. Том 10. № 1. С. 73-83. DOI: <https://doi.org/10.17759/psylaw.2020100106>

Detection of hidden information in accentuated personalities as a problem of applied psychophysiology

Oksana E. Evseeva

Military Unit 02035, Rostov-on-Don, Russia

ORCID: <http://orcid.org/0000-0002-2099-8475>, e-mail: ok.pe2014@yandex.ru

Alexey Yu. Nikolaev

Federal Security Officer of the Russian Federation, Moscow, Russia

ORCID: <https://orcid.org/0000-0002-6455-848X>, e-mail: alekseynickolaev@rambler.ru

The criminal psychophysiological interrogation applying a polygraph as a procedure to identify hidden information got substantially into legal practice over the past 25 years. One of the vexed problems is the question of the scientific justification of the possibility of CIAP for people with different psychological characteristics of a person within the framework of a psychiatric norm. The article presents the results of a study (2008 - 2018). Purpose: to identify the possibility of conducting CIAP for people with different psychotypes by the example of analysis of their personal profiles of MMIL and the questionnaire “16 personality factors” with / without information in memory regarding the event being checked. According to the results of the study, it can be assumed that the detected characterological features of the studied individuals are not a contraindication for conducting CIAP against them. This study is one of the relevant and is caused by the widespread use of the polygraph in Russia. The results can be used in practical work during the KIPP, including in the form of a forensic examination.

Keywords: psychological personality traits, characterological personality traits, accentuation, psychotype, polygraph, polygraph psychophysiological interrogation, mindset.

For citation: *Evseeva O.E., Nikolaev A.Yu. Detection of hidden information in accentuated personalities as a problem of applied psychophysiology. Psikhologiya i pravo, 2020. Vol. 10, no. 1. p.44-54. DOI: <https://doi.org/10.17759/psylaw.2020100106>*

После легализации криминалистических психофизиологических исследований с применением полиграфа (далее — КИПП) в марте 1993 г. данный метод получил широкое распространение как в ведомственных структурах, так и в негосударственных учреждениях России [6]. На сегодняшний день КИПП применяются как для решения задач ОРД, так и в процессуальной практике в форме судебной психофизиологической экспертизы (далее — СПФЭ). Вместе с тем накопленный практический опыт применения метода в научной литературе освещен недостаточно полно. Так, в отечественных и зарубежных источниках авторами чаще затрагиваются следующие направления: попытки обоснования теории естественнонаучных основ применения КИПП, методология КИПП, описание отдельных методик и тестов, примеры проведения КИПП в различных ситуациях. При этом практически не предпринималось попыток систематизировать и описать возможности проведения метода КИПП на лицах, имеющих различные особенности личности, не выходящие за рамки психиатрической нормы. В научной литературе описаны абсолютные и относительные психиатрические противопоказания опроса с использованием полиграфа у лиц, имеющих различные патологические психические отклонения [4]. Следует отметить, что ранее практически не предпринималось попыток систематизировать и

описать возможности проведения КИПП на лицах, имеющих различные особенности личности, не выходящие за рамки психиатрической нормы.

Данная задача также является актуальной в связи с расширением практики КИПП в форме СПФЭ и появлением большого количества недостаточно компетентных специалистов, утверждающих, например, что к абсолютным противопоказаниям к проведению КИПП относятся: «...такие заболевания, как перенесенные в прошлом инфаркты» [13; 17], а также достаточно распространенным в той же среде мнением о том, что КИПП: «... не проводится с работниками спецслужб» [12; 13; 17].

В рамках исследовательской работы, проводимой нами с 2008 по 2018 гг., были проанализированы личностные профили 665 лиц в возрасте от 15 до 67 лет различного этнического происхождения, социального, правового и профессионального статуса (в том числе военнослужащих различных федеральных органов исполнительной власти), полученные по тесту ММИЛ и опроснику «16 факторов Кеттелла». КИПП лицам, относящимся к возрастной группе от 15 до 18 лет, осуществлялся на основании добровольного согласия, как самих исследуемых лиц, так и их родителей (либо ответственных за них лиц) [5]. Всем указанным лицам проводилось КИПП с целью выявления у них наличия/отсутствия скрываемой информации о проверяемом событии. В ходе исследования все указанные лица были пригодны к тестированию на полиграфе (далее — ТнП) в рамках принятой методологии [7], т. е. их физиологическое состояние на момент проведения исследования было адекватно требованиям ТнП.

Исследование личностных особенностей указанной категории лиц проводилось с помощью методики многостороннего исследования личности (ММИЛ) [3] и формы А опросника «16 личностных факторов» Кеттелла (далее — 16 ЛФ) [8]. Выявление у исследуемых лиц наличия/отсутствия в их памяти информации о проверяемом событии проводилось с помощью психофизиологического исследования с применением полиграфа на компьютерном полиграфе ПИК-01А.

Криминалистическое психофизиологическое исследование с применением полиграфа представляет собой безвредный для жизни и здоровья человека диагностический процесс, в ходе которого осуществляется анализ (оценка) динамики психофизиологических реакций исследуемого лица в ответ на предъявляемые вопросы (стимулы) [7].

Исследование проводилось в период с 2008 по 2018 гг. на русскоговорящих лицах с различными видами менталитета. Выборка составила 665 человек (возраст 15—67 лет); указанные лица не состояли на учете у психиатра и нарколога (подтверждено медицинской документацией).

В ходе исследовательской работы из общего числа выборки были выделены контрольная и экспериментальная группы. В *контрольную группу* отобраны лица (331 человек), отрицавшие факт своей причастности к событиям, в том числе юридически-значимым, вызвавшим необходимость проведения КИПП, относительно которых имелись объективные данные, подтверждавшие их непричастность. В результате КИПП у лиц этой группы не было выявлено наличие в их памяти информации об устанавливаемом, в том числе юридически-значимом, событии. В *экспериментальную группу* были отобраны лица (334 человека), причастные к совершению устанавливаемого события, у которых в результате КИПП было выявлено наличие в их памяти информации об устанавливаемом, в том числе юридически-значимом, событии. Причастность подтверждалась объективными данными, в том числе подтвержденными материалами уголовных дел и служебных разбирательств.

Интерпретация полученных данных КИПП производилась с помощью метрической (количественной) оценки, предусмотренной как методикой проведения КИПП в ходе ОРД, так и методикой производства СПФЭ, а также с использованием результатов анализа физиологических данных с применением программного обеспечения компьютерного полиграфа [7].

Результаты ММИЛ и опросника «16 факторов Кеттелла» были подвергнуты методу описательной статистики, а также анализу по непараметрическому критерию Манна—Уитни.

Результаты статистической обработки шкал теста ММИЛ контрольной и экспериментальной групп представлены в табл. 1.

Таблица 1

Показатели шкал ММИЛ контрольной и экспериментальной групп с уровнем значимости (р) критерия Манна—Уитни

Группы	Шкалы	L	F	K	1	2	3	4	5	6	7	8	9	0
Контрольная группа	a min	2	0	5	2	8	34	33	25	20	33	6	31	9
	a max	1	106	82	68	76	77	74	74	67	81	70	83	9
	$\bar{a}_{к,э}$	62,2	50,3	58,5	47,6	47,8	52	52,6	48,8	44,8	50,3	49,1	61,9	2
Экспериментальная группа	a min	32	30	17	35	28	30	32	20	24	33	24	45	8
	a max	95	120	74	89	83	86	87	77	78	79	97	89	2
	$\bar{a}_{к,э}$	59,9	52,6	56,8	48,3	48,3	52,1	51,7	46,9	43,3	50	49	62,9	41,5
Критерий Манна—Уитни	Δ	2,3	2,3	1,7	0,7	0,5	0,1	0,9	1,9	1,5	0,3	0,1	1	0,5
	(p)	0,23	0,008	0,06	0,66	0,27	0,35	0,96	0,3	0,47	0,58	0,94	0,53	0,41

Примечание: L — шкала лжи; F — шкала достоверности; K — шкала коррекции; шкала 1 (HS — соматизация тревоги или ипохондрия); 2 (D — тревога и депрессивные тенденции); 3 (Hu — вытеснение факторов, вызывающих тревогу или истерии); 4 (Pd — социальная психопатия или реализация эмоциональной напряженности в непосредственном поведении); 5 (Mf — выраженность мужских и женских черт характера); 6 (Pa — параноидность или ригидность аффекта); 7 (Pt — психастения или фиксация тревоги и ограничительное поведение); 8 (Sc — шизоидность, аутизация); 9 (Ma — отрицание тревоги, гипоманиакальные тенденции); 0 (Si — социальная интроверсия или шкала социальных контактов); amin — минимальное значение шкалы; amax — максимальное значение шкалы в контрольной и экспериментальной группах; $\bar{a}_{к,э}$ — среднее значение шкалы в контрольной и экспериментальной группах; Δ — модуль разницы средних значений шкал $|\bar{a}_э - \bar{a}_к|$; p — уровень значимости [11; 18; 19].

Ниже приведем усредненные профили по тесту ММИЛ для экспериментальной и контрольной групп (с) (рис. 1).

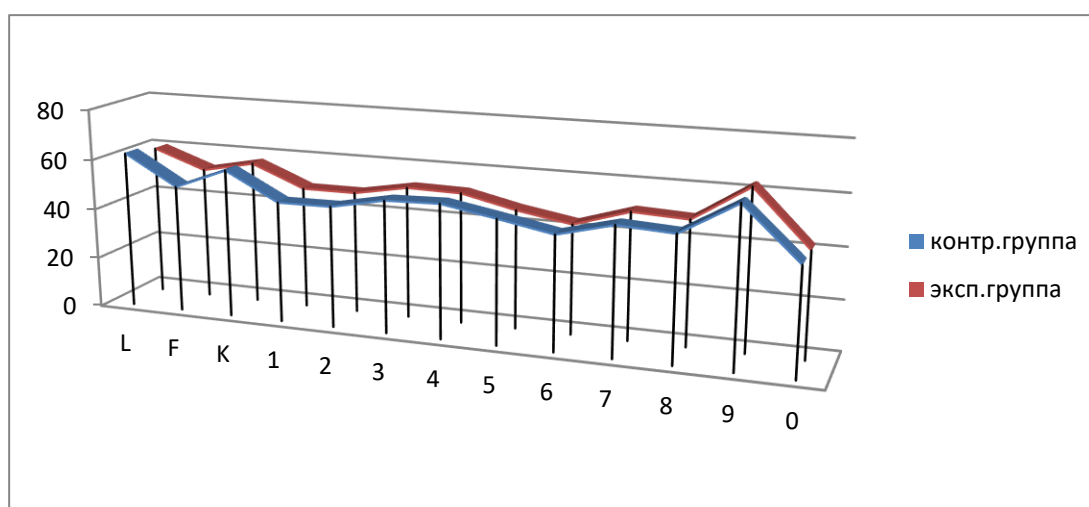


Рис. 1. Усредненные профили ММИЛ контрольной и экспериментальной групп

Как видно из представленных данных, показатели двенадцати из тринадцати шкал теста ММИЛ не обладают статистически значимым различием ($p > 0,05$) в результатах двух выборок (табл. 1). Статистически значимое различие получено по показателям одной шкалы — шкалы достоверности F ($p = 0,008$). Результаты статистической обработки шкал личностного опросника «16-ЛФ» в контрольной и экспериментальной группах представлены в табл. 2.

Таблица 2

Показатели шкал 16-ЛФ контрольной и экспериментальной групп с уровнем значимости (p) критерия Манна—Уитни

	A	B	C	E	F	G	H	I	L	M	N	O	Q1	Q2	Q3	Q4	MD
$a_{к\ min}$	1	1	4	1	2	5	1	2	1	1	3	1	2	1	2	1	0
$a_{к\ max}$	10	10	10	8	9	10	10	10	8	8	10	10	8	8	10	8	15
$\bar{a}_к$	6,82	5,65	7,77	4,8	5,5	7,5	7,9	4,7	3,9	4,1	7,9	4,8	4,6	2,5	7,8	3,3	8
$a_{э\ min}$	1	1	3	1	1	4	2	1	1	1	1	1	1	1	3	1	0
$a_{э\ max}$	10	10	10	8	10	10	10	10	10	8	10	9	10	8	10	9	15
$\bar{a}_э$	6,67	5,86	7,58	4,7	5,8	7,4	7,9	4,9	3,97	4,02	7,6	4,6	4,64	2,64	7,64	3,57	7,68
Δ	0,15	0,21	0,19	0,1	0,3	0,1	0	0,2	0	0,08	0,3	0,2	0,04	0,14	0,16	0,27	0,32
P	0,16	0,93	0,15	0,48	0,003	0,08	0,71	0,17	0,7	0,62	0,38	0,87	0,29	0,78	0,004	0,007	0,04

Примечание: шкала А — аффектомия (циклотимия) — сизотимия; В — высокий интеллект — низкий интеллект; С — сила «Я» — слабость «Я»; Е — доминантность — конформность; F — сургенсия — десургенсия; G — сила «сверх-Я» — слабость «сверх-Я»; H — пармия — тректия; I — премсия — харрия; L — протенсия — алаксия; M — аутия — праксерния; N — искусственность — безыскусственность; O — гипотимия — гипертимия; Q₁ — радикализм — консерватизм; Q₂ — самодостаточность — социальность; Q₃ — контроль желаний — импульсивность; Q₄ — фрустрированность — нефрустрированность; MD — шкала валидности; $a_{к\ min}$ — минимальное значение шкалы; $a_{к\ max}$ — максимальное значение шкалы в контрольной и экспериментальной группах; $\bar{a}_{к,э}$ — среднее значение шкалы в контрольной и экспериментальной группах; Δ — модуль разницы средних значений шкал $|\bar{a}_э - \bar{a}_к|$; p — уровень значимости [11; 18; 19].

Ниже приведем усредненные профили по опроснику «16 ЛФ» для экспериментальной и контрольной групп (с) (рис 2).

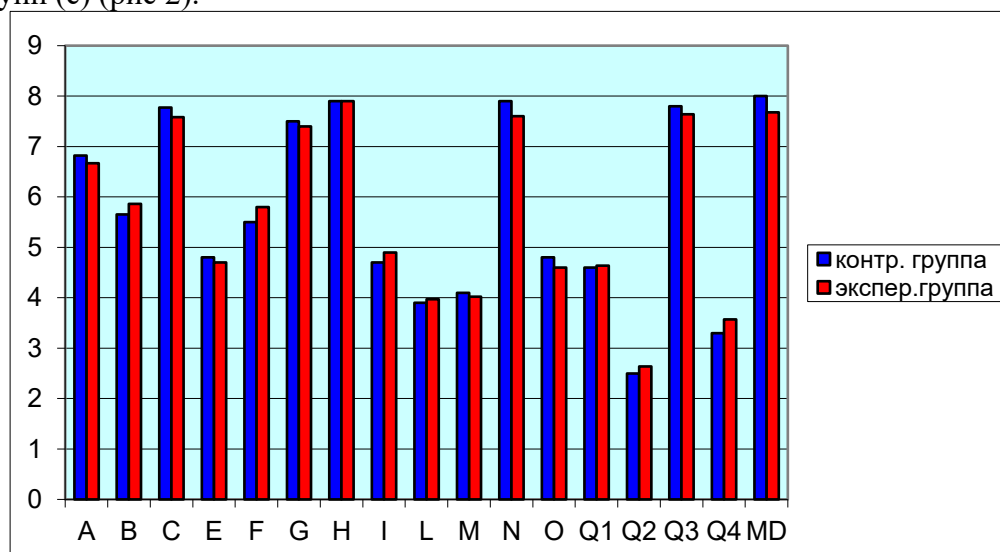


Рис. 2. Усредненные профили по опроснику «16 ЛФ» контрольной и экспериментальной групп

Статистический анализ показателей тринадцати из шестнадцати факторов первого порядка опросника «16 личностных факторов» выявил отсутствие статистически значимого различия ($p > 0,05$) в результатах двух групп. Статистически значимое различие получено по показателям трех факторов первого порядка: F — «сургенсия—десургенсия/беспечность—озабоченность»; Q₃ — «контроль желаний—импульсивность»; Q₄ — «фрустрированность—нефрустрированность»; а также по шкале валидности MD.

Выявленные статистически значимые показатели и их взаимовлияние были подробно представлены в более ранних наших работах [1; 2; 7]. В данной статье предлагается рассмотреть не затрагиваемый ранее аспект о возможности проведения КИПП на лицах, имеющих различные психологические особенности личности, не выходящие за пределы психиатрической нормы здоровья.

Для этой цели нами были выбраны минимальные и максимальные показатели шкал тестов ММИЛ и 16 ЛФ, порой выходящие за пределы статистической нормы (средние значения для 16 ЛФ составляют 4—7 стэнов; для ММИЛ — 40—60 Т-баллов) и являющиеся одним из диагностических признаков наличия возможных акцентуаций и/или психопатий у исследуемых нами лиц. Следует отметить отдельно, что усредненные показатели обеих методик практически не выходили за рамки указанных средних общепринятых диагностических норм (с) (табл. 1, 2).

Так, по результатам нашего исследования показатели, выходящие за пределы средних значений, были получены по всем шкалам ММИЛ и 16 ЛФ. То есть в представленной нами выборке, в том числе, встречались лица с ярко выраженными личностными особенностями, имеющими крайне низкие и крайне высокие показатели по шкалам указанных методик, как в контрольной, так и экспериментальной группах, что говорит о высокой степени выраженности тех или иных характерологических особенностей или патологических изменений. Рассмотрим шкалы двух методик с крайними показателями шкал для 16 ЛФ: низкий уровень — 1—2 стэна, высокий — 9—10 стэнов; для ММИЛ: низкий уровень — ниже 35 Т-баллов, высокий — выше 75 Т-баллов (табл. 3, 4).

Таблица 3

Крайние значения шкал опросника «16 ЛФ»

	A	B	C	E	F	G	H	I	L	M	N	O	Q1	Q2	Q3	Q4	MD
a _к min	1	1	4	1	2	5	1	2	1	1	3	1	2	1	2	1	0
a _к max	10	10	10	8	9	10	10	10	8	8	10	10	8	8	10	8	15
a _э min	1	1	3	1	1	4	2	1	1	1	1	1	1	1	3	1	0
a _э max	10	10	10	8	10	10	10	10	10	8	10	9	10	8	10	9	15

Примечание: a_{к,э}min — минимальное значение шкалы; a_{к,э}max — максимальное значение шкалы в контрольной и экспериментальной группах.

Так, по результатам опросника «16 ЛФ», крайне низкие показатели получены по шкалам А, В, Е, F, H, I, L, M, O, Q₁, Q₂, Q₃ и MD. Крайне высокие — по шкалам А, В, С, F, G, H, I, N, O, Q₃ и MD в контрольной группе. В экспериментальной группе — крайне низкие показатели получены по шкалам А, В, Е, F, H, I, L, M, N, O, Q₁, Q₂ и MD. Крайне высокие — по шкалам А, В, С, F, G, H, I, L, N, O, Q₁, Q₃ и MD (рис. 3).

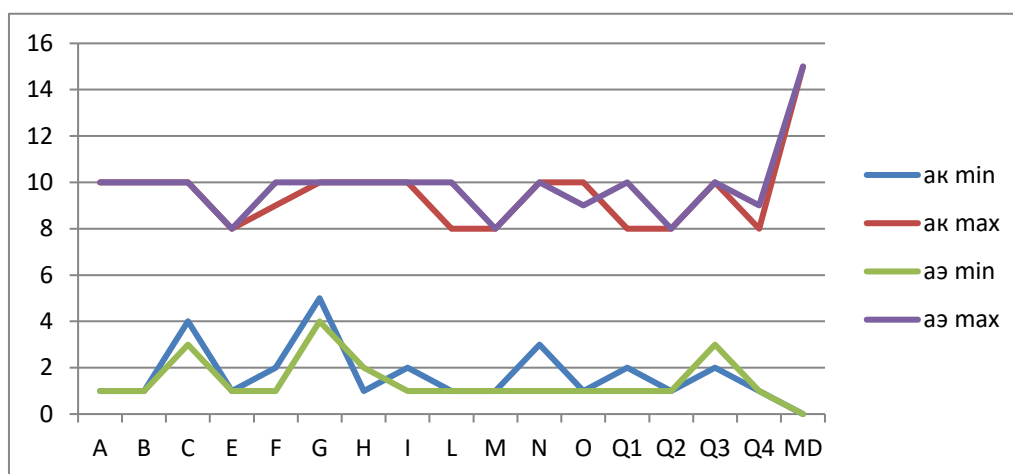


Рис. 3. Крайние значения шкал 16 ЛФ для контрольной и экспериментальной групп

В табл. 4 приведены показатели шкал для методики многостороннего исследования личности.

Таблица 4

Крайние значения шкал ММИЛ

	L	F	K	1	2	3	4	5	6	7	8	9	0
а _к min	32	30	35	32	28	34	33	25	20	33	26	31	29
а _к max	91	106	82	68	76	77	74	74	67	81	70	83	69
а _э min	32	30	17	35	28	30	32	20	24	33	24	45	28
а _э max	95	120	74	89	83	86	87	77	78	79	97	89	72

По результатам **ММИЛ**, крайне низкие показатели получены по шкалам L, F, 1, 2, 3, 4, 5, 6, 7, 8, 9, 0. Крайне высокие — по шкалам L, F, K, 2, 3, 7, 9 в контрольной группе. В экспериментальной группе крайне низкие показатели получены по шкалам L, F, K, 2, 3, 7, 8, 0. Крайне высокие — по шкалам L, F, 1, 2, 3, 4, 5, 6, 7, 8, 9 (рис. 4)

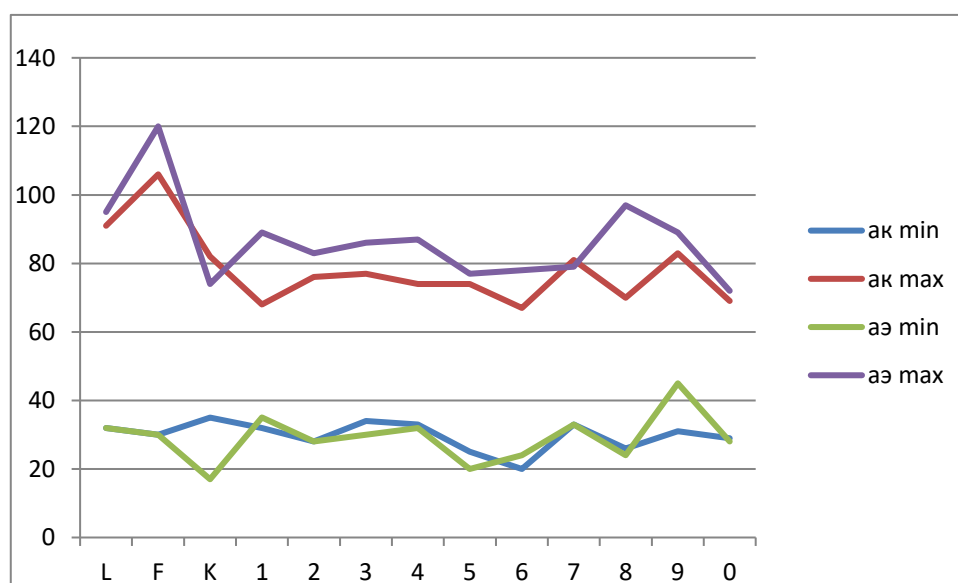


Рис. 4. Крайние значения шкал ММИЛ для контрольной и экспериментальной групп

Согласно полученным данным в представленной нами выборке были выявлены следующие ярко выраженные личностные особенности у некоторых лиц, прошедших КИПП.

В *контрольной группе* (исследуемые, не имевшие в памяти информации о проверяемом событии) отдельные лица обладали такими *крайне выраженными особенностями личности*, как сдержанность, отчужденность в межличностных контактах, так и проявляли открытость, легкость в общении; имели как высокий, так и низкий уровень интеллектуальных возможностей; были чаще эмоционально устойчивы, спокойны; ведомы, послушны, скромны, доброжелательны; проявляли как беспечность, так и озабоченность чем-либо; были чаще совестливы, дисциплинированы; могли быть социально смелыми и в тоже время робкими; проявляли мягкосердечность и суровость; чаще доверчивы, бескорыстны; чаще имели практичные, приземленные интересы; в большинстве случаев имели некий социальный опыт; по отношению к чувству вины в группе были как неуверенные в себе, склонные к чувству вины, так и самоуверенные лица; чаще проявляли консерватизм, терпимость к традициям; чаще были привязаны к группе; обладали как высоким, так и низким самоконтролем; имели как высокие, так и низкие показатели уровня тревожности/внутреннего напряжения. Для указанного ряда лиц присуще как стремление приукрасить себя в глазах окружающих, так и отсутствие такового; они характеризуются как повышенным, так и низким уровнем внутреннего напряжения; повышенным стремлением к соблюдению социальным норм и устоев; чаще обладают хорошими адаптационными возможностями; как повышенным, так и сниженным уровнем эгоцентрических установок; стремлением в большинстве случаев избегать конфликтов; приверженностью к полоролевому поведению, присущему их полу; чаще умеют приспосабливаться к новой обстановке; чаще опираются на здравый смысл, чем на мир фантазий.

В *экспериментальной группе* (исследуемые, имевшие в памяти информацию о проверяемом событии) наблюдались следующие *крайне выраженные характерологические особенности*, отличные от результатов контрольной группы: наивность, социальная неуклюжесть; подозрительность, завистливость; повышенная социальная гибкость, склонность к разрушению устоявшихся норм и правил; склонность преувеличивать свои трудности, не всегда удовлетворены своим положением; чаще склонны к соматизации тревоги; социально не приспособлены, агрессивны в поведении, повышено чувствительны к воздействию внешней среды; повышено активны в межличностных контактах вплоть до навязчивости. По иным показателям, обе группы совпадали.

В общем виде, на основании полученных данных (крайне высоких показателях шкал тестов), можно предположить о наличии следующих видов *акцентуаций* у ряда лиц из *экспериментальной группы*: **ипохондрия, астено-невротизм, истероидность, эпилептоидность, сензитивность, шизоидность, гипертимность**; из *контрольной группы*: **астено-невротизм, истероидность, психоастения, гипертимность** [10].

Полученные нами результаты позволяют предполагать, что выявленные характерологические особенности и/или акцентуации исследуемых лиц не препятствуют проведению КИПП, а значит, не являются противопоказанием для проведения в отношении них психофизиологического исследования с применением полиграфа.

Отдельно следует отметить, что принадлежность исследуемых нами лиц к различным этническим группам, разным социальным, правовым и профессиональным статусам не повлияла как на успешное выявление, так и на корректное не выявление информации об устанавливаемом событии в их памяти. Наличие в анамнезе у части лиц в обеих исследованных группах перенесенных в прошлом острых патологических состояний со стороны дыхательной и/или сердечно-сосудистой системы (гипертонический криз, инфаркт миокарда, острая сердечная недостаточность, вызванная нарушениями сердечного ритма, острая декомпенсация хронической сердечной недостаточности, астматический статус), находящихся на момент проведения КИПП

вне острого периода заболеваний, также не оказали влияния как на успешное выявление, так и на корректное не выявление наличия информации в памяти.

Литература

1. Белоусова А.К., Евсеева О.Е. Выявление у абитуриентов вузов правоохранительных органов России опыта первых наркопроб // ФГКУ ВНИИ МВД РФ Журнал «Научный портал МВД России». М. ФГКУ «ЭПК МВД России», 2014. С. 113—119.
2. Белоусова А.К., Евсеева О.Е., Николаев А.Ю. Особенности личностного профиля ММИЛ у юношей с опытом первичных проб психоактивных веществ // Национальный психологический журнал, 2018. № 1(29). С. 66—74
3. Березин Ф.Б., Мирошников М.П., Соколова Е.Д. Методика многостороннего исследования личности. Структура, основы интерпретации, некоторые области применения. 3-е изд., испр. и доп. М.: БЕРЕЗИН ФЕЛИКС БОРИСОВИЧ, 2011. 320 с.
4. Введенский Г.Е., Сафуанов Ф.С., Козлов И.С., Каменсков М.Ю., Николаев А.Ю. Опрос с использованием полиграфа: психиатрические противопоказания // Российский психиатрический журнал. 2011. № 5. С. 31—36
5. Дееспособность малолетних и несовершеннолетних [Электронный ресурс]. URL: <http://prokuror-kaluga.ru/razyasnenie-2259.html> (дата обращения: 10.10.2017).
6. Инструкция о порядке применения специальных психофизиологических исследований с использованием полиграфа федеральными органами государственной безопасности [Электронный ресурс]. Министерство безопасности РФ. 12 февраля 1993. URL: http://businesspravo.ru/Docum/DocumShow_DocumID_55764.html (Дата обращения: 24.11.2018 г.).
7. Интерпретация данных ИПП проводилась, в зависимости от характера ИПП, в соответствии с требованиями «Комплексной методики специального психофизиологического исследования с применением полиграфа» (НИИ-2 УНТО ФСБ России. М., 1995), и «Методики производства судебных психофизиологических экспертиз с применением полиграфа» (2009, ИК ФСБ России)
8. Капустина А.Н. Многофакторная личностная методика Р. Кеттелла (Практикум по психодиагностике): учеб.-метод. пособие. СПб.: Речь, 2006. 104 с..
9. Келвин С. Холл, ГарднерЛиндсей. Теории личности. Изд-во Института Психотерапии, 2008. 672 с.
10. Личко А.Е. Психопатии и акцентуации характера у подростков / Под ред. Ю.Б. Гиппенрейтер, В.Я. Романова. СПб.: Речь, 2009. 256 с.
11. Наследов А.Д. Математические методы психологического исследования. Анализ и интерпретация данных: учеб. пособие. 3-е изд., стереотип. СПб.: Речь, 2008. 392 с.
12. Ограничения при проведении проверок на полиграфе [Электронный ресурс] // URL: <http://polygraph-vl.ru/news/2015-06-14/novaya-zapis-4> (дата обращения: 25.01.2019).
13. Памятка для лиц, которым предстоит пройти проверку на полиграфе. [Электронный ресурс] // URL: <http://www.vympel-polygraph.ru/str/about/pamyatka.htm> (дата обращения: 25.01.2019).
14. Петровский А.В. Категория личности / Основы теоретической психологии. М.: ИНФРА-М, 1998. С. 223—270
15. Собчик Л.Н. СММИЛ. Стандартизированный многофакторный метод исследования личности. СПб.: Речь, 2007. 224 с.
16. Холодный Ю.И. Опрос с использованием полиграфа и его естественнонаучные основы. Полиграф в России 1993—2008. М.: Изд-во МГТУ имени Н.Э. Баумана, 2008. С. 60—86
17. Часто задаваемые вопросы [Электронный ресурс] // URL: <http://expert-spfi.ru/chasto-zadavayemye-voprosy> (дата обращения: 25.01.2019).

18. AnalystSoftInc., BioStat. Версия 2009 [Электронный ресурс] // URL: www.analystsoft.com/ru/ (дата обращения: 20.06.2012).
19. Mann H.B., Whitney D.R. On a test of whether one of two random variables is stochastically larger than the other // *Annals of Mathematical Statistics*. 1947. № 18. P. 50—60

References

1. Belousova A., Evseeva O. Vyyavleniye u abiturientov VUZov pravookhranitel'nykh organov Rossii opyta pervykh narkoprob [Identification of the experience of the first drug tests among applicants of universities of law enforcement bodies of Russia]// FGKU VNII MVD RF Zhurnal «Nauchnyy portal MVD Rossii». Moscow. FKGU «EPK MVD Rossii», 2014. p.p. 113-119
2. Belousova A., Evseeva O., Nikolaev A. Osobennosti lichnostnogo profilya MMIL u yunoshey s opytom pervichnykh prob psikhoaktivnykh veshchestv [Features of the personal profile of MMIL in young men with experience in primary tests of psychoactive substances] // *Natsional'nyy psikhologicheskii zhurnal*. — Moscow, 2018. no 1(29). p.p. 66—74
3. Berezin F.B., Miroshnikov M.P., Sokolova E.D. Metodika mnogostoronnego issledovaniya lichnosti. Struktura, osnovy interpretatsii, nekotoryye oblasti primeneniya [The methodology of multilateral personality research. Structure, basics of interpretation, some areas of application]. 3-ye publ., ispr. i dop. Moscow : Publ. "BEREZIN FELIKS BORISOVICH", 2011. 320 p.
4. Vvedenskiy G., Safuanov F., Kozlov I., Kamenskov M., Nikolaev A. Opros s ispol'zovaniyem poligrafa: psikhiatricheskiye protivopokazaniya. [Polygraph interview: psychiatric contraindications]. *Rossiyskiy psikhiatricheskii zhurnal*, 2011. no 5. p.p. 31 — 36
5. Deyesposobnost' maloletnikh i nesovershennoletnikh [Elektronnyiresurs] [The legal capacity of minors and minors]. URL: <http://prokuror-kaluga.ru/razyasnenie-2259.html> (Accessed 10.10.2017). (In Russ., Abstr. In Engl.)
6. Instruksiya o poryadke primeneniya spetsial'nykh psikhofiziologicheskikh issledovaniy s ispol'zovaniyem poligrafa federal'nymi organami gosudarstvennoy bezopasnosti. Ministerstvo bezopasnosti RF. 12 fevralya 1993 [Elektronnyiresurs] [Instructions on the procedure for applying special psychophysiological studies using a polygraph by federal state security agencies. Ministry of Security of the Russian Federation]. URL: http://businesspravo.ru/Docum/DocumShow_DocumID_55764.html (Accessed 24.11.2018) (In Russ., Abstr. In Engl.)
7. Interpretatsiya dannykh IPP provodilas', v zavisimosti ot kharaktera IPP, v sootvetstvii s trebovaniyami «Kompleksnoy metodiki spetsial'nogo psikhofiziologicheskogo issledovaniya s primeneniym poligrafa» [Interpretation of IPP data was carried out, depending on the nature of IPP, in accordance with the requirements of the “Comprehensive methodology for special psychophysiological research using a polygraph”]. NII-2 UNTO FSB Rossii. Moscow, 1995, i «Metodiki proizvodstva sudebnykh psikhofiziologicheskikh ekspertiz s primeneniym poligrafa» [“Techniques for the production of forensic psychophysiological examinations using a polygraph”]. 2009, IC FSB of Russia
8. Kapustina A.N. Mnogofaktornaya lichnostnaya metodika R. Kettella. [The multifactorial personality technique of R. Kettell]. Uchebno-metod. Posobiye [Teaching aid.]. Sankt-Peterdurg: Rech', 2006. 104 p. (Praktikum po psikhodiagnostike). [(Workshop on psychodiagnostics)]
9. Kelvin S. Khol, Gardner Lindsey. Teorii lichnosti. Izd-vo Instituta Psikhoterapii, [Theories of personality. Publishing House of the Institute of Psychotherapy]. 2008. 672 p.
10. Lichko A. Psikhopatii i aktsentuatsii kharaktera u podrostkov [Psychopathy and character accentuation in adolescents]. Pod red. Yu. B. Gippenreyter, V. Ya. Romanova. Sankt-Peterdurg: Rech', 2009. 256 p.

11. Nasledov A. D. Matematicheskiye metody psikhologicheskogo issledovaniya. Analiz i intepretatsiya dannykh. [Mathematical methods of psychological research. Analysis and interpretation of data]. Uchebnoye posobiye. [Tutorial]. 3-ye publ., stereotip. Sankt-Peterdurg: Rech', 2008. 392 p.
12. Ogranicheniya pri provedenii proverok na poligrafe. [Elektronnyiresurs] [Limitations when conducting polygraph inspections]. URL: <http://polygraph-vl.ru/news/2015-06-14/novaya-zapis-4> (Accessed 25.01.2019) (In Russ., Abstr. In Engl.)
13. Pamyatka dlya lits, kotorym predstoit proyti proverku na poligrafe. [Elektronnyiresurs]. [Memo for people who have to pass a polygraph test]. URL: <http://www.vympel-polygraph.ru/str/about/pamyatka.htm> (Accessed 25.01.2019) (In Russ., Abstr. In Engl.)
14. Petrovskiy A.V. Kategoriya lichnosti / Osnovy teoreticheskoy psikhologii. [Category of personality / Fundamentals of theoretical psychology]. Moscow: publ. «INFRA-M», 1998. p.p. 223-270
15. Sobchik L.N. SMIL. Standartizirovanny mnogofaktornyy metod issledovaniya lichnosti. [SMIL. Standardized multifactor method of personality research]. Sankt-Peterburg. : Rech', 2007. 224 p.
16. Kholodnyy Yu. Opros s ispol'zovaniye poligrafa i yego yestestvennonauchnyye osnovy. Poligraf v Rossii 1993-2008. [A survey using a polygraph and its natural-science foundations. Polygraph in Russia 1993-2008]. Publ.: MGTU im. Baumena, Moscow, 2008. p.p. 60-86
17. Chasto zadavayemye voprosy. [Elektronnyiresurs]. [Frequently Asked Questions]. URL: <http://expert-spfi.ru/chasto-zadavayemye-voprosy> (Accessed 25.01.2019) (In Russ., Abstr. In Engl.)
18. AnalystSoft Inc., BioStat. Version 2009. [Elektronnyiresurs]. URL: www.analystsoft.com/ru/ (Accessed 20.06.2012) (In Russ., Abstr. In Engl.)
19. Mann, B. B., Whitney, D. R. // Annals of Mathematical Statistics. 1947. no 18. p.p. 50-60