

# Адаптация опросника «Поведенческие особенности антисоциальной креативности»

**Мешкова Н.В.\***,

ФГБОУ ВО МГППУ, Москва, Россия,  
nmeshkova@yandex.ru

**Ениколопов С.Н.\*\***,

ФГБНУ НЦПЗ; ФГБОУ ВО МГУ имени  
М.В. Ломоносова, Москва, Россия,  
enikolopov@mail.ru

**Митина О.В.\*\*\***,

ФГБОУ ВО «Московский государственный  
университет имени М.В. Ломоносова»,  
Москва, Россия,  
omitina@inbox.ru

**Мешков И.А.\*\*\*\***,

Москва, Россия,  
ivan\_meshkov1985@mail.ru

Представлены результаты адаптации русскоязычной версии опросника The Malevolent Creativity Behavior Scale, разработанного под руководством М. Ранко (Hao et al., Front. Psychol. 2016. Vol. 7. P. 682). Адаптация проводилась в 2016—2018 гг. на выборке из 458 человек (осужденные за корыстные, агрессивно-корыстные и агрессивно-насильственные преступления; сотрудники силовых ведомств, футбольные болельщики; учащиеся образовательных учреждений разного профиля г. Москвы). Трехфакторная структура переводной версии соответствует оригинальной версии и включает 3 шкалы: «Нанесение вреда», «Ложь» и «Злые шутки». Выявлены значимые корреляции интегральной шкалы с агрессией, враждебностью, гневом (опросник Басса—Перри), поиском новизны (ТСІ-125), значимые позитив-

## Для цитаты:

Мешкова Н.В., Ениколопов С.Н., Митина О.В., Мешков И.А. Адаптация опросника «Поведенческие особенности антисоциальной креативности» // Психологическая наука и образование. 2018. Т. 23. № 6. С. 25—40. doi: 10.17759/pse.2018230603

\* Мешкова Наталья Владимировна, кандидат психологических наук, доцент кафедры теоретических основ социальной психологии, факультет социальной психологии, ФГБОУ ВО МГППУ, Москва, Россия. E-mail: nmeshkova@yandex.ru

\*\* Ениколопов Сергей Николаевич, кандидат психологических наук, заведующий лабораторией медицинской психологии, ФГБНУ НЦПЗ; ведущий научный сотрудник кафедры психологии личности, ФГБОУ ВО МГУ имени М.В. Ломоносова, Москва, Россия. E-mail: enikolopov@mail.ru

\*\*\* Митина Ольга Валентиновна, кандидат психологических наук, ведущий научный сотрудник лаборатории психологии общения и психосемантики, ФГБОУ ВО «Московский государственный университет имени М.В. Ломоносова», Москва, Россия. E-mail: omitina@inbox.ru

\*\*\*\* Мешков Иван Андреевич, магистр психологии, Москва, Россия. E-mail: ivan\_meshkov1985@mail.ru

ные предикторы антисоциальной креативности — агрессия и враждебность. Анализируются различия с оригинальной версией опросника. Анализ модераторов показал, что ценности социального фокуса «Традиции» и «Конформизм-правила» (PVQ-R) могут блокировать связь компонентов агрессии с антисоциальной креативностью. Устойчивость факторной структуры опросника подтверждена на разных выборках испытуемых, проведена оценка конструктивной валидности и ретестовой надежности. По результатам адаптации переводную версию опросника можно использовать в практических и исследовательских целях. Составлено ядро профиля антисоциальной креативности. Предлагаются направления дальнейших исследований.

**Ключевые слова:** антисоциальная креативность, агрессия, враждебность, ценности социального фокуса, осужденные за мошенничество, кадеты, сотрудники полиции.

### Введение

Креативность — феномен, изучаемый благодаря его позитивным проявлениям, касающимся создания нового продукта/идеи для пользы общества. Основой массив исследований основан на изучении таких характеристик, как особенности дивергентного мышления; личностные корреляты процесса; ситуация и окружение, способствующие или мешающие проявлению креативности [27]; креативный потенциал, представляющий собой качественное и количественное соотношение перечисленных компонентов [17], особенности различных областей деятельности и задач, для решения которых привлекаются творческие способности [15]; результаты креативного процесса в виде идеи или продукта, обладающего характеристиками эффективности, новизны, полезности, оригинальности [18]. При этом за рамками исследования остаются результаты креативного процесса, которые проявляются в нанесении вреда другим людям намеренно или ненамеренно при решении проблем в социальном взаимодействии. По интенциональности нанесения вреда зарубежные авторы выделяют негативную и асоциальную/вредоносную (malevolent) креативность [23; 19; 20; 22]. Под антисоциальной креативностью мы понимаем решение нелегитимной задачи нелегитимными или деструктивными способами, нанесшими вред другим людям [7; 9].

За рубежом интерес психологов к вредоносной креативности вызван проблемами противодействия терроризму и предотвращения криминальных деяний, зачастую являющихся примером изобретательности как по самой идее, так и по дерзости способов ее реализации. В России этот список может быть продолжен такими явлениями, как коррупция, мошенничество, акты вандализма<sup>1</sup>, киберпреступления, что делает проблему изучения вредоносной креативности чрезвычайно актуальной.

В настоящее время данная тематика активно разрабатывается в США и Китае, однако исследователи отмечают сложности, связанные с отсутствием, во-первых, методологического аппарата, а во-вторых, адекватного инструментария для изучения феномена [21]. Здесь следует выделить две проблемы. Первая касается того, что вредоносный креативный потенциал не только связан с криминальным поведением и терроризмом, но может проявляться и в обыденной жизни [21] при решении проблем в социальном взаимодействии: во лжи и обмане, злословии, отказе от сотрудничества, манипулятивном поведении, в физической агрессии, пассивной агрессии. При этом акторы а) могут и не осознавать, что наносят вред своим поведением или б) не имеют намерения нанести вред другим людям. Вторая проблема состоит в том, что если мы имеем дело с группой, то разработчиком

<sup>1</sup> <https://topspb.tv/news/2018/08/12/policija-zaderzhala-dvoih-vandalov-zabravshihsy-a-mangalom-na-mednogo-vsadnika/> (дата обращения: 21.08.2018).

идеи может быть один человек, а ее реализатором — другой [5; 9]. Исходя из данных обстоятельств решение обозначенных проблем представляется в расширении категорий обследуемых, которые не должны ограничиваться только людьми, обладающими высоким креативным потенциалом. Что касается конструктивной валидности инструментария, то она должна опираться на расширенный спектр методик, включающий моральные и ценностные аспекты, регулирующие поведение, в том числе наносящее вред. При этом следует принимать во внимание, что в лабораторных условиях обследуемые решают поставленные в задании задачи, а как они при тех же обстоятельствах поступят в жизни, не известно, что, в свою очередь, также диктует расширение категорий обследуемых и включение выборок людей с различными видами дивергентного и криминального поведения.

Что касается диагностического инструментария, то, согласно результатам зарубежных исследований, имеющийся у личности креативный потенциал обязательно проявится в подходящих для этого условиях [5; 6]. Было показано, что провоцирующими зловредную креативность условиями являются ситуации с угрожающими стимулами [25], мести [22], скрытости и анонимности [24]. Для диагностики антисоциальной креативности респондентам предлагаются проблемные ситуации с заданием придумать как можно больше идей отомстить обидчику и при этом остаться незамеченным. Количество предлагаемых решений подсчитывается (показатель беглости), и оценивается их оригинальность. Данный метод имеет ограничения, связанные с социальной желательностью респондентов, особенно в случае, когда предлагаемая ситуация касается нарушения общественных традиций и норм [21]. Результаты наших пилотных исследований показали, что важную роль в выявлении антисоциальной креативности играют легитимность задачи, значимость ситуации для обследуемых и количество проблемных ситуаций, которых должно быть несколько, и не только ситуаций с отрицатель-

ной коннотацией, но и просоциальной [1; 8]. Для нас неожиданным оказался результат, когда у некоторых подростков антисоциальная креативность проявилась только в просоциальной ситуации [1; 10]. Таким образом, антисоциальная креативность имеет ситуативный характер.

Исходя из всего вышесказанного нами была выбрана для адаптации (с разрешения авторов) наиболее оптимальная методика диагностики вредоносной креативности, единственная на настоящий момент, касающаяся проявления антисоциальной креативности в поведении. Группой исследователей под руководством М. Ранко был разработан опросник The Malevolent Creativity Behavior Scale (MCBS), позволяющий выявить поведенческие особенности индивида, коррелирующие с вредоносным креативным потенциалом [21]. Апробация оригинальной версии опросника проводилась на 908 участниках, из которых 301 мужчины ( $M_{cp}=22,91$ ,  $SD=4,27$ ). Для проверки конструктивной валидности использовались методики агрессии Басса—Перри, субшкалы «Открытость опыту» и «Экстраверсия» опросника NEO-PI-R, проблемная ситуация (задание: придумать как можно больше идей отомстить за нанесенный ущерб в условиях анонимности) и опросник, состоящий из 19 описаний креативного поведения в повседневной жизни (на основании ответов по 5-балльной шкале Лайкерта можно судить о способности воображения). Оригинальная версия опросника показала высокие показатели репрезентативности, надежности, согласованности ( $\alpha$  Кронбаха составила 0,80 для фактора «Нанесение вреда», 0,76 для фактора «Ложь»; 0,61 для фактора «Злые шутки») и конвергентную валидность (индексы соответствия рассматриваемой модели в ходе конфирматорного анализа составили:  $c^2/df=2,86$ ;  $GFI=0,95$ ;  $AGFI=0,92$ ;  $RMSEA=0,06$ ;  $CFI=0,94$ )<sup>2</sup>. А также продемонстрировала, что индивиды, имеющие высокие баллы по вредоносной креативности, предпочитают решать возникающие проблемы креативными способами и с нанесением вреда. Последнее, а также

<sup>2</sup> Подробнее об этих индексах см. [11].

ложь и злые трюки/шутки очень часто предполагают наличие креативности у человека в различных жизненных ситуациях, особенно в ответ на причиненный вред. Данный факт подтверждается значимыми положительными корреляциями с агрессией, экстраверсией, открытостью опыту, воображением. Согласно регрессионному анализу, из четырех переменных значимым позитивным предиктором шкалы MCBS (зависимая переменная) стала агрессия ( $\beta=0,50$ ,  $p < 0,01$ ), а также воображение ( $\beta=0,22$ ,  $p < 0,01$ ) [21].

Авторы оригинальной версии опросника не проверяли его на представителях групп, отличающихся различными видами девиантного поведения. Кроме того, выборка при адаптации опросника состояла из студентов, а ее большую часть составили женщины, что также существенно сказывается на понимании феномена, ограниченном в данном случае гендерными и возрастными особенностями. Учитывая, что, во-первых, девиантное поведение может опосредоваться комплексом характеристик: поиском новизны (показателем темперамента в соответствии с биосоциальной моделью личности, автором которой является К. Клонинджер) и агрессией [4], а также сниженной значимостью ценностей социального фокуса [26], во-вторых, важную роль в антисоциальной креативности может играть враждебность [5; 6], для понимания психологических механизмов использования творческого потенциала в антисоциальных целях необходимо исследовать влияние таких ключевых параметров, как агрессия, враждебность, поиск новизны, ценности социаль-

ного фокуса («Традиция» и «Конформизм») в качестве регуляторов поведения в антисоциальной креативности.

## Материалы и методы

### Участники

Данные для адаптации опросника были получены на выборке из 458 человек: из них 74 осужденных за корыстные, агрессивно-корыстные и агрессивно-насильственные преступления; сотрудники силовых ведомств, футбольные болельщики; 285 учащихся образовательных учреждений разного профиля г. Москвы. В табл. 1 представлен состав выборки. Всем участникам для заполнения раздавались бланки. Исследование проводилось в 2016—2018 гг.

### Методики и гипотезы

Оригинальная версия опросника MCBS включает 3 шкалы — «Нанесение вреда» (6 пунктов), «Ложь» (4 пункта) и «Злые шутки» (3 пункта), именно по данным показателям проявляется вредоносная креативность в ситуациях обыденной жизни. Трехфакторная структура опросника подтвердилась в результате эксплораторного факторного анализа. Опросник содержит 13 вопросов. Респондентам предлагается выбрать один ответ в соответствии с частотой каждого действия в обыденной жизни при ответе на заданный вопрос: «никогда», «редко», «иногда», «часто» или «всегда/обычно». Ответы кодировались от 0 до 4 (соответственно). Баллы по шкалам суммировались с таким расчетом, что чем больше баллов, тем выше показатель вре-

Таблица 1

Состав выборки

Состав выборки	Пол		Всего	Возраст Мср±SD
	женский	мужской		
1 Осужденные	0	74	74	36,53±8,06
2 Силовые ведомства	6	71	77	27,19±3,71
3 Футбольные фанаты	0	22	22	23,05±7,01
4 Кадеты	25	72	97	15,41±0,64
5 Студенты	104	32	136	21,26±3,57
6 Школьники	33	19	52	15,96±0,52
<b>Всего</b>	<b>168</b>	<b>290</b>	<b>458</b>	

доносной креативности [21], таким образом, согласно авторам опросника, вредоносная креативность диагностируется по общей шкале опросника. В процессе апробации были осуществлены перевод опросника на русский язык и обратный перевод на английский язык, который показал адекватность русскоязычной версии.

Для проверки конструктивной валидности опросника и выдвинутых нами гипотез использовались адаптированные на российской выборке опросники:

1) шкала «Поиск новизны» опросника ТС1-125 К. Клонинжера [2], которая хорошо зарекомендовала себя при исследовании девиантного поведения скинхедов [4];

2) опросник агрессии Басса—Перри [3] для диагностики когнитивного, аффективного и поведенческого компонентов агрессии. Испытуемому предлагается оценить 29 утверждений по 5-балльной шкале Лайкерта от 1 «очень на меня не похоже» до 5 «очень на меня похоже». Важной особенностью опросника является «обнаруженная связь между самоотчетом о склонности к агрессии и реальным агрессивным-насильственным поведением» [3, с. 123];

3) сокращенный вариант NEO-FFI опросника NEO PI-R П. Коста и Р. Макраэ [13];

4) портретный ценностный опросник Шварца — пересмотренный PVQ-R [14] на основе усовершенствованной теории 19 базовых индивидуальных ценностей, объединяющихся в ценности высшего порядка. Для нас важно, что дальнейшая работа по апробации авторами данного опросника состоит «в исследовании связи ценностей и широкого набора типов поведения, которые данные ценности должны предсказывать» [14, с. 68]. Кроме того, в зависимости от исследовательских целей допускается использование отдельных ценностей [14].

### **Результаты адаптации опросника и их обсуждение**

#### *Оценка уровня факторных нагрузок шкал опросника*

Анализ факторных нагрузок проводился согласно распределению вопросов по шкалам

в оригинальной версии опросника (см. табл. 2). В табл. 2 представлены распределение пунктов опросника по шкалам и результаты вычисления факторных нагрузок шкал опросника.

В табл. 2 приведены показатели согласованности для шкал, а также эти же показатели в ситуации, когда соответствующий пункт удален. Чем меньше оказывается согласованность при удалении того или иного пункта, тем «лучше» пункт «работает» на шкалу. Если при удалении пункта надежность оказывается выше, чем в его присутствии, то такой пункт является «лишним», «балластным» для данной шкалы и его следует удалить. В столбце «Модель 1» рассматривается номинальная ситуация: пункты разнесены по шкалам согласно ключу. В столбце «Модель 2» рассматривается ситуация, когда отброшены «балластные» пункты.

Из табл. 2 следует, что согласованность шкалы «Нанесение вреда» выше без пункта 5, а шкалы «Злые шутки» выше без пункта 13. Данный факт согласуется с содержанием вопросов. Так, в вопросе 5 речь идет о вреде самому себе, а во всех остальных — о вреде, наносимом другим людям. В вопросе 13 вообще ни слова нет о шутках. Добавление вопроса 13 в шкалу «Нанесение вреда» ухудшает ее, что может быть связано с тем, что в этом вопросе не идет речь именно о причинении вреда. Добавление этого пункта в шкалу «Ложь» улучшает согласованность шкалы. Можно предположить, что в сознании респондентов нарушение правил связано прежде всего с обманом, а не с причинением зла.

Таким образом, все шкалы опросника надежны и пункты хорошо работают на шкалы, кроме вопроса 5, который мы исключили из опросника.

#### *Проверка валидности и надежности опросника*

Полученные результаты, когда каждая шкала анализировалась отдельно, были проверены с помощью подтверждающего факторного анализа (КФА), который позволяет проанализировать все данные по многошкальному опроснику в совокупности.

Распределения ответов на все пункты опросника отличаются от нормального, яв-

Таблица 2

**Распределение пунктов опросника по шкалам и показатели альфа Кронбаха**

		<b>Модель 1</b>	<b>Модель 2</b>
<b>Вопросы</b>	<b>Шкала 1. Причинение вреда</b>	<b>0,809</b>	<b>0,823</b>
1	Как часто вы думаете о том, чтобы отомстить своим обидчикам?	.779	.801
2	Как часто у вас возникают идеи относительно новых способов наказания тех людей, которые этого заслуживают?	.758	.768
3	Как часто у вас возникают идеи о том, как избавиться от тех, кто мешает осуществлению ваших планов?	.760	.779
4	Как часто вы наносите вред кому-либо новым, оригинальным способом?	.777	.800
5	Как часто у вас возникает идея навредить самому себе?	.823	
6	Как часто у вас появляются мысли о новых способах причинения вреда другим в этом грубом, жестоком мире?	.770	.791
	<b>Шкала 2. Ложь</b>	<b>0,694</b>	<b>0,725</b>
7	Как часто вы обманываете других, для того чтобы решить проблемную ситуацию?	.646	.673
8	Как часто вы придумываете отговорки, чтобы оправдать собственные поступки?	.596	.647
9	Как часто у вас появляется беспокойство, что при обмане кого-либо ваша ложь может быть раскрыта?	.687	.718
10	Как часто вы думаете о том, чтобы скрыть неблагоприятные поступки от окружающих?	.592	.660
	<b>Шкала 3. Злые шутки</b>	<b>0,699</b>	.710
11	Как часто у вас возникают мысли зло подшутить над кем-либо?	.538	n/a
12	Как часто вы пытаетесь злыми шутками отомстить другим?	.571	n/a
13	Как часто у вас возникают идеи нарушить правила, когда общепринятые способы не работают?	.710	.694 (ко второй шкале)

ляются значимо убывающими. Так, тест Колмогорова—Смирнова показал, что для большинства пунктов распределение является пуассоновским с лямбда меньшим 1,6. Исключение составляют пункты 5—8, но и в них тоже нормальность отсутствует. Поэтому при выполнении КФА мы использовали AGLS — метод, который предназначен для анализа данных с распределением, отличающимся от нормального<sup>3</sup>.

Было протестировано 7 моделей, в которых был исключен пункт 5:

M1 — пункты относятся к своим шкалам как в оригинальной версии опросника. Все факторные нагрузки значимы.

M2 — пункт 13 является полинагруженным: детерминирован не только фактором «Злые шутки», но и фактором «Ложь», эта

модель значимо лучше. При этом нагрузки и на второй, и на третий фактор значимы, но на второй больше.

M3 — если мы вообще изыдем пункт 13 из шкалы «Злые шутки», то модель ухудшается значимо. Таким образом, оставляем полинагруженную модель.

M4 — все пункты детерминируются одним общим фактором. Такая модель значимо хуже.

M5.1 — существует фактор второго порядка, детерминирующий все три фактора для модели M1, по индексам согласованности идентична M1.

M5.2 — существует фактор второго порядка, детерминирующий все три фактора для модели M2, по индексам согласованности идентична M2.

<sup>3</sup> AGLS является аббревиатурой Arbitrary distributed General Least Square [16].

М5.3 — существует фактор второго порядка, детерминирующий все три фактора для модели М3, по индексам согласованности идентична М3.

В табл. 3 содержатся индексы согласованности всех 7 моделей, полученные с помощью программы структурного моделирования EQS [12; 16]. Видно, что модель М5.2 с очень высоким уровнем значимости «выигрывает» перед всеми остальными моделями. Таким образом, можно утверждать валидность введенных конструкторов. Для рассмотрения мы оставили иерархическую модель с полинагруженностью пункта 13 (модель М5.2), которая имеет лучшую согласованность и теоретически обоснована.

#### Конструктивная валидность опросника

Исследовав факторную структуру опросника, мы перешли к анализу его конструктивной валидности, в ходе которого проверялись гипотезы: 1) о корреляции интегрального показателя антисоциальной креативности с агрессией, враждебностью, гневом, параметром темперамента «Поиск новизны», открытостью опыту и экстраверсией; 2) учитывая тот факт, что девиантное поведение опосредуется низкой выраженностью ценностей социального фокуса, мы предположили, что поведенческие проявления антисоциальной креативности могут быть отрицательно связаны с ценностями социального фокуса. В табл. 4 представлены значимые корреляции показателя антисоциальной креативности с

Таблица 3

#### Индексные характеристики тестируемых моделей

Модель	$\chi^2$	df	p-значение	AGLS	RMSEA
М1	156	51	$< 10^{-3}$	0,919	0,067
М2	133	50	$< 10^{-3}$	0,930	0,061
М3	148	51	$< 10^{-3}$	0,923	0,065
М4	222	54	$< 10^{-3}$	0,884	0,083
М5.1	156	51	$< 10^{-3}$	0,919	0,067
М5.2	133	50	$< 10^{-3}$	0,930	0,061
М5.3	148	51	$< 10^{-3}$	0,923	0,065

Примечание: df — число степеней свободы; RMSEA, AGLS — индексы, позволяющие установить согласованность модели с данными.

Таблица 4

#### Значимые корреляции интегрального показателя антисоциальной креативности

	Коэффициент корреляции	Количество испытуемых	p-значение
Опросник Басса—Перри*			
Враждебность	0,360	354	$< 10^{-3}$
Гнев	0,333	354	$< 10^{-3}$
Агрессия	0,205	354	$< 10^{-3}$
Общая шкала агрессии	0,365	354	$< 10^{-3}$
Ценностный опросник Ш. Шварца**			
Традиция	-0,187	190	<b>0,010</b>
Конформизм: межличностный	-0,180	190	<b>0,013</b>
Опросник К. Клонинжера***			
Поиск новизны	0,369	173	$< 10^{-3}$

Примечание: «\*» — проводился на всех подвыборках и частично среди студентов; «\*\*» — проводился частично среди осужденных, школьников и кадетов; «\*\*\*» — проводился на подвыборках: МВД, частично на подвыборке осужденных, частично на подвыборке школьников, частично на подвыборке студентов.



показателями, измеряемыми другими опросниками.

Согласно полученным результатам на общей выборке, общая шкала антисоциальной креативности значимо положительно коррелирует с агрессией, враждебностью, гневом и поиском новизны (табл. 4), однако пошаговый регрессионный анализ показал, что лишь 14% дисперсии значений общей шкалы антисоциальной креативности объясняются агрессией и враждебностью ( $\beta=0,243$ ;  $0,227$  соответственно,  $p < 0,01$ ). Это значит, что есть не учтенные нами показатели и список предикторов может быть расширен.

Следует пояснить, что корреляции по группам параметра антисоциальной креативности с компонентами агрессии, экстраверсии, открытости опыту проводились, во-первых, по аналогии с процедурами, осуществленными авторами оригинальной версии опросника, а во-вторых, с дополненными параметрами «Поиск новизны» и ценностями «Традиция» и «Конформизм» в соответствии с выдвинутыми нами гипотезами. При этом, во-первых, ни в одной из групп не было выявлено корреляций с открытостью опыту и экстраверсией (см. табл. 4), а во-вторых, в группе студентов мужского пола не были выявлены значимые корреляции также и с компонентами агрессии (см. табл. 5). Отсутствие корреляций антисоциальной креативности с перечисленными шкалами опросника NEO-FFI (который проводился на подвыборках осужденных и кадетов) не согласуется с результатами авторов оригинальной версии опросника. Полученные нами результаты можно объяснить тем, что у данных

представителей подвыборок может отсутствовать креативный потенциал для создания новых и оригинальных решений/идей, именно открытость опыту и экстраверсия являются параметрами, ассоциирующимися с креативностью. В данном случае нам представляется важным не наличие потенциала придумать, как можно нанести вред, а возможность и способность осуществить идеи, придуманные другими. Что касается отсутствия корреляций MCBS с компонентами агрессии в подвыборке студентов мужского пола, а также с враждебностью в подвыборке осужденных (см. табл. 5), то здесь можно предполагать наличие модераторов связи компонентов агрессии и антисоциальной креативности, подтверждение чему было получено при анализе ценностей социального фокуса в качестве модераторов такой связи (см. табл. 6).

Учитывая низкие, хотя и значимые отрицательные коэффициенты корреляции с ценностями социального фокуса, которые показывают, что эти ценности все же оказывают влияние, мы предположили, что ценности могут стать модераторами поведенческих проявлений антисоциальной креативности, во-первых, у агрессивных и враждебных людей, а во-вторых, существуют гендерные особенности такой связи. Для проверки данной гипотезы мы провели анализ модераций по группам по следующей схеме: 5 независимых переменных: агрессия, враждебность, гнев, общая шкала агрессии, поиск новизны; зависимая переменная — общий показатель антисоциальной креативности; модераторы — ценности социального фокуса «Традиция» и «Конформизм».

Таблица 5

**Корреляции антисоциальной креативности с компонентами агрессии в группах**

Группы	Агрессия	Гнев	Враждебность	Интегральный показатель агрессии
Осужденные-м	0,241*	0,255*	нет	0,301**
Футбольные болельщики-м	0,540*	0,455*	0,633**	0,637**
Кадеты-м	0,294*	0,413**	0,439**	0,429**
Кадеты-ж	0,660**	нет	0,451*	0,570**
Студенты-ж	0,462*	нет	0,601**	0,640**
Словесные структуры-м	0,307**	0,300*	0,514**	0,481**

Примечание: «\*» — корреляция значима на уровне  $p < 0,05$ ; «\*\*» — корреляция значима на уровне  $p < 0,01$ ; «нет» — отсутствие корреляций; «м» — мужской пол, «ж» — женский пол.



В каждом случае для каждой группы рассматривалось следующее регрессионное уравнение:

$$Y = a_0 + a_1 \cdot X + a_2 \cdot Mo + a_3 \cdot X \cdot Mo \quad (1)$$

$X$  — это независимая переменная (*агрессия, гнев и враждебность*),

$Y$  — зависимая переменная (*антисоциальная креативность*),

$Mo$  — модератор (*традиция, конформизм*).

Таким образом, всего было рассмотрено 6 вариантов группировки независимой переменной и модератора при единственной зависимой переменной. Модерация имеет место, т. е. при разных значениях модератора влияние независимой переменной на зависимую происходит по-разному, если значимо отличен от нуля коэффициент  $a_3$ , полученный в результате регрессии. Регрессионный анализ для каждой из 6 схем был выполнен для каждой из указанных выше подвыборок по-отдельности. В результате было отобрано 9 случаев, когда  $a_3$  оказался значимо отличным от нуля. Эти случаи, для которых получены значимые различия в зависимостях антисоциальной креативности от независимой переменной при разных уровнях выраженности модератора, для той или иной подвыборки приведены в табл. 6.

На рисунке для каждой модели приводятся графики зависимости антисоциальной креативности от независимой переменной (агрессии, гнева и враждебности) при высоком и низком уровнях выраженности модераторов (рис.).

Из рисунка, на котором представлены графики зависимости антисоциальной креативности от агрессии, гнева и враждебности при высоком и низком уровне выраженности модераторов (ценности «Традиции» и «Конформизм-правила»), видно, что при высоком уровне выраженности ценностей повышение независимой переменной не приводит к повышению антисоциальной креативности. Приверженность этим двум ценностям является своеобразным блокировщиком такой прямой связи. Полученные нами результаты согласуются с результатами коллектива авторов во главе с М. Molero Jurado, показавшими, что девиантное поведение опосредуется сниженными значениями у респондентов ценностей социального фокуса [26], а также с нашими результатами, согласно которым у агрессивных насильственных преступников отказ от мести в социальной ситуации с отрицательной коннотацией опосредуется ценностями сохранения статус-кво, самоограничения и порядка, с преодолением личных интересов ради общественных [8]. Однако исключение составляет девушки-студентки (Модели 3 и 6). В этой подвыборке ситуация прямо обратная, позволяющая предположить, во-первых, что нормативы общества для девушек — повышенная антисоциальная креативность, а во-вторых, возможность влияния других параметров на эту связь, например ценностей личного фокуса, что в настоящем анализе не учитывалось.

#### *Нормы и гендерные различия*

С помощью попарных сравнений подвыборок, однофакторного и многофакторного дисперсионного анализа, Т-критерия Стьюдента был сделан анализ по интегральному

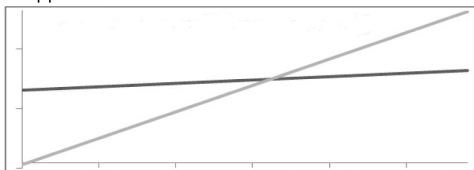
Таблица 6

#### **Модераторы антисоциальной креативности в группах респондентов**

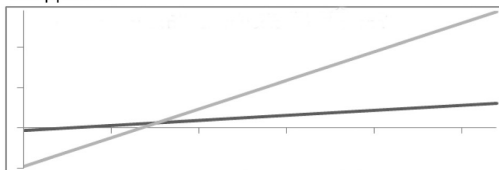
Модераторы	Традиция		Конформизм-правила	
	Группа	t / sig.	Группа	t / sig.
<b>Независимые переменные</b>				
<b>Агрессия</b>	Кадеты-м	M1: 2,163 / 0,037	Силовые структуры	M2:3,224 / 0,03
<b>Гнев</b>	Студенты-ж	M3: -3,267/ 0,003	Кадеты-ж	M5:43,122 / 0,01
	Студенты-м	M4:8,801 / 0,07		
<b>Враждебность</b>	Студенты-ж	M6:-2,041/ 0,05	Кадеты-ж	M8:19,261 / 0,033
	Осужденные	M7:2,244/ 0,03	Студенты-м	M9:-10,656/ 0,06

Примечание: «м» — мужской пол, «ж» — женский пол; «t / sig.» — t-статистика регрессионного показателя  $a_3$  из модели (1) / p-значение этого показателя; «M» — модели анализа и их номер.

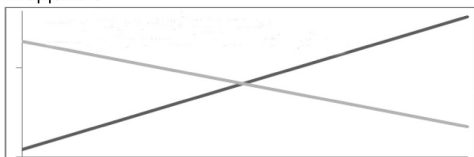
Модель 1



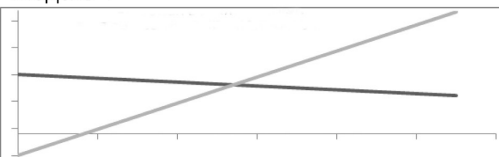
Модель 2



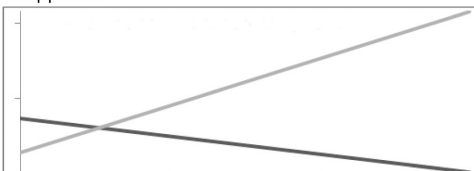
Модель 3



Модель 4



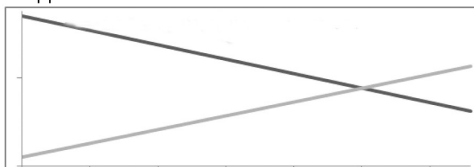
Модель 5



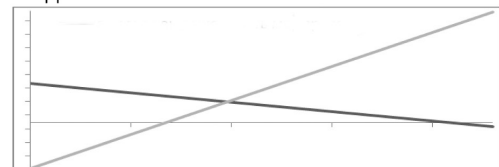
Модель 6



Модель 7



Модель 8



Модель 9

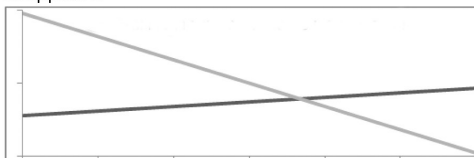


Рис. Графики зависимости антисоциальной креативности от независимой переменной (агрессии, гнева и враждебности) при высоком и низком уровне выраженности модератора (агрессии, гнева и враждебности) при высоком и низком уровне выраженности модератора. Условные обозначения: линия черного цвета соответствует зависимости при высоком уровне выраженности модератора; линия серого цвета соответствует зависимости при низкой выраженности модератора; по оси X — значения независимой переменной, по оси Y — значения антисоциальной креативности. Модели представлены в табл. 6.

показателю антисоциальной креативности. Для возможности сопоставления результатов усредненные оценки были приведены в диапазоне от 0 до 4, т. е. итоговый суммарный балл поделен на 12 (в общий показатель мы включили все пункты, кроме пункта 5). Результаты представлены в табл. 7.

Сравнение среди групп респондентов проводилось отдельно с помощью параметрического (Т-критерия Стьюдента) и непараметрического (критерий Манна—Уитни) методов. Распределение ответов отличается от нормального практически во всех выборках.

Девушки-кадеты значительно отличаются (значимость различий .002 по Т-критерию Стьюдента) от студенток и школьниц (показатель ниже), студентки и школьницы значительно друг от друга не отличаются. Таким образом, можно предположить, что здесь определяющим различием является сфера деятельности, так как по возрасту школьницы и кадеты не различаются.

Что касается мужских подвыборок, то там можно объединить осужденных и представителей силовых ведомств, с одной стороны, и всех остальных — с другой (значимость различий по Т-критерию Стьюдента .000; уровень значимости по Манну—Уитни .000). Внутри каждой из двух групп значимых различий не выявлено. Различия между, если можно так выразиться, «объединенной группой» осужденных и представителей силовых структур и остальной мужской частью выборки можно объяснить влиянием, которые оказывают ценности на поведенческие особенности антисоциальной креативности. В нашем пилотажном исследовании на выборке осужденных за мошенничество/корыстно-насильственные преступления и агрессивно-насильственные преступления мы пришли к выводу о том, что ценности, формируемые криминальной субкультурой, могут оказывать влияние на связь вредоносной креативности и агрессивного поведения, нивелируя ее [8]. Можно предположить, что ценности, формируемые профессией, например, в среде МВД и других силовых ведомствах, также могут оказывать влияние на выраженность антисоциальной креативности. Не исключены также и возрастные осо-

бенности антисоциальной креативности, что станет дальнейшим направлением нашего исследования и анализа.

При сопоставлении влияния, которое оказывает пол на выраженность показателя антисоциальной креативности, были выявлены значимые различия у юношей и девушек среди студентов: у юношей выше (значимость различий .008 по критерию Манна—Уитни; и .009 по Т-критерию Стьюдента).

#### *Ретестовая надежность*

Ретестовая надежность опросника проверялась дважды. Спустя три недели группа студентов, обследовавшихся в 2017 г. (10 м и 20 ж), заполнила опросник еще раз. Кроме того, группа респондентов из силовых структур (49 м и 4 ж) заполнили опросник в 2018 г. дважды с интервалом в 5 недель. Подсчитанные коэффициенты корреляции Пирсона и Спирмана имели следующие значения для интегральной шкалы опросника: 0,835 и 0,846 соответственно (корреляции значимы на уровне 0,01). Полученные результаты свидетельствуют о приемлемом уровне надежности русскоязычной версии опросника MCBS.

#### **Выводы и заключение**

Результаты проведенного психометрического анализа подтверждают пригодность адаптированной русскоязычной версии опросника «Поведенческие проявления антисоциальной креативности». Достоинством опросника является его компактность. Выделенная трехфакторная структура адаптиро-

Таблица 7

**Описательная статистика интегрального показателя антисоциальной креативности по группам**

Параметр	Интегральный показатель антисоциальной креативности			
	мужской		женский	
Пол	среднее	ст. откл.	среднее	ст. откл.
Группа	среднее	ст. откл.	среднее	ст. откл.
Осужденные	0,677	0,438	-	-
Силовые ведомства	0,811	0,522	0,625	0,297
Футбольные фанаты	1,280	0,607	-	-
Кадеты	1,169	0,583	1,090	0,673
Студенты	1,568	0,666	1,240	0,498
Школьники	1,627	0,979	1,374	0,599

ванной версии соответствует теоретическим положениям о трех поведенческих проявлениях антисоциальной креативности оригинальной версии, встречающихся в повседневной жизни: «Нанесение вреда», «Ложь» и «Злые шутки» [21]. В дальнейшем можно будет расширить количество шкал, отражающих поведение, в котором может проявляться антисоциальная креативность, например, манипулятивным поведением или отказом от сотрудничества, а также, возможно, провести ревизию формулировок опросника.

Важным результатом исследования является обнаруженная связь между компонентами агрессии и интегральной шкалой опросника, суммирующей показатели по всем трем шкалам. Создатели опросника исследовали связь MCBS с интегральным показателем агрессии, не рассматривая каждый ее компонент в отдельности. Наше исследование показало, что важную роль в антисоциальной креативности играет враждебность — когнитивный компонент агрессии. Ранее на выборке осужденных за мошенничество и корыстно-насильственные преступления мы получили результаты о том, что враждебность положительно связана с количеством продуцируемых решений в ситуации с негативной коннотацией [8]. Таким образом, высокий уровень враждебности у человека является индикатором возможного наличия негативного креативного потенциала.

Что касается формулировок и пунктов опросника. Если анализировать вопросы, то их можно дифференцировать по следующим основаниям: реальное поведение — например, п. 7 «Как часто вы обманываете других, для того чтобы решить проблемную ситуацию?»; п. 6 «Как часто у вас появляются мысли о новых способах причинения вреда другим в этом грубом, жестоком мире?»; и мысли/идеи — например, п. 1 «Как часто вы думаете о том, чтобы отомстить своим обидчикам?»; п. 13 «Как часто у вас возникают идеи нарушить правила, когда общепринятые способы не работают?». Понятно, что влияние компонентов агрессии на данные пункты не может быть одинаковым, да и нельзя ограничиваться в данном случае только этими компонентами. Представляется, что дальней-

ший анализ должен быть направлен как на изучение влияния эмоционального интеллекта и макиавеллизма, а также шкал NEO-FF, оказываемого на шкалы опросника MCBS, так и на осмысление вклада всех компонентов, включая враждебность, гнев и агрессию, в поведенческие и когнитивные особенности антисоциальной креативности.

Проведенная работа по конструктивной валидности опросника по внешним критериям позволяет составить ядро профиля антисоциально-креативной личности, т. е. личности, которая может и придумывать идеи, и реализовывать их: высокие враждебность и агрессия и низкая значимость ценностей социального фокуса. Представляется, что разработчика от исполнителя могут отличать уровни выраженности агрессии и враждебности: чтобы реализовать решения в жизнь, нужно иметь достаточный уровень агрессии и не всегда высокую враждебность, а для продуцирования антисоциально направленных идей враждебность у субъекта должна быть на высоком уровне. Направлением для последующего исследования может стать анализ конструктивной валидности шкал «Ложь» и «Злые шутки» и выявление вклада каждого из компонентов ядра профиля в данные шкалы. Что касается ценностей, то наше исследование показало, что ценности социального фокуса могут блокировать связь агрессии и реализацию антисоциальной креативности в поведении, что рекомендуется учитывать при разработке интервенций по профилактике девиантного поведения.

Последующая работа над адаптированной русскоязычной версией опросника, направленная на дальнейшее изучение конвергентной, прогностической валидности, позволит выявить возрастные и гендерные особенности поведенческих проявлений антисоциальной креативности и сформировать возрастную и гендерный профили антисоциальной креативности. Использование опросника в исследованиях различных профессиональных групп, в кросс-культурных исследованиях позволит проанализировать социально-психологический контекст феномена использования креативного потенциала для нанесения намеренного вреда.

**Бланк опросника «Поведенческие особенности антисоциальной креативности»**

Дата заполнения \_\_\_\_\_

Спасибо за согласие поучаствовать в опросе, посвященном изучению реакций на обиду.

Просьба указать *ваш пол*: \_\_\_\_\_; *возраст* \_\_\_\_\_; *образование/специальность*: \_\_\_\_\_

**Инструкция:**

Пожалуйста, при ответе на вопросы выберите один из предлагаемых ответов в пустых колонках.

№ п. п.	Вопросы	Ответы				
		никогда	редко	иногда	часто	всегда
1	Как часто вы думаете о том, чтобы отомстить своим обидчикам?					
2	Как часто у вас возникают идеи относительно новых способов наказания тех людей, которые этого заслуживают?					
3	Как часто у вас возникают идеи о том, как избавиться от тех, кто мешает осуществлению ваших планов?					
4	Как часто вы наносите вред кому-либо новым, оригинальным способом?					
5	Как часто у вас появляются мысли о новых способах причинения вреда другим в этом грубом, жестоком мире?					
6	Как часто вы обманываете других для того, чтобы решить проблемную ситуацию?					
7	Как часто вы придумываете отговорки, чтобы оправдать собственные поступки?					
8	Как часто у вас появляется беспокойство, что при обмане кого-либо ваша ложь может быть раскрыта?					
9	Как часто вы думаете о том, чтобы скрыть неблагоприятные поступки от окружающих?					
10	Как часто у вас возникают мысли зло пошутить?					
11	Как часто вы пытаетесь злыми шутками отомстить другим?					
12	Как часто у вас возникают идеи нарушить правила, когда общепринятые способы не работают?					

**Ключи:**

**Шкала «Нанесение вреда»** — сумма ответов по вопросам 1—6.

**Шкала «Ложь»** — сумма ответов по вопросам 7—9 и 12.

**Шкала «Злые шутки»** — сумма ответов по вопросам 10—12.

**Интегральный показатель антисоциальной креативности** — сумма ответов по вопросам 1—12.

*Финансирование*

Исследование выполнено при финансовой поддержке РФФИ в рамках научного проекта № 17-06-00608-ОГН «Личностные и ситуативные особенности асоциальной и негативной креативности».

## Литература

1. Антропова М.Ю., Мешкова Н.В. О ситуационных характеристиках креативности в социальном взаимодействии старших школьников [Электронный ресурс] // Психолого-педагогические исследования. 2017. Т. 9. № 3. С. 175—185. doi: 10.17759/psyedu.2017090318
2. Ениколопов С.Н., Ефремов А.Г. Апробация биосоциальной методики Клонинжера «Структура характера и темперамента» // Материалы 1-й международной конференции, посвященной памяти Б.В. Зейгарник. М.: МГУ, 2001. С. 104—105.
3. Ениколопов С.Н., Цибульский Н.П. Психометрический анализ русскоязычной версии опросника диагностики агрессии А. Басса и М. Перри // Психол. журн. 2007. № 1. С. 115—124.
4. Ениколопов С.Н., Мешкова Н.В. Предубежденность в контексте свойств личности // Психологический журнал. 2010. Т. 31. № 4. С. 35—46.
5. Мешкова Н.В., Ениколопов С.Н. Направления исследований креативности в социальном взаимодействии // Вопросы психологии. 2016а. № 4. С. 118—128.
6. Мешкова Н.В., Ениколопов С.Н. О психологических исследованиях асоциальной креативности [Электронный ресурс] // Психологические исследования. 2016б. Т. 9. № 50. С. 3. URL: <http://psystudy.ru> (дата обращения: 03.01.2017).
7. Мешкова Н.В., Ениколопов С.Н. Негативная креативность в образовании: особенности, угрозы и перспективы исследования // Психологическая наука и образование. 2017. Т/ 22. № 5. С. 67—76. doi: 10.17759/pse.2017220508
8. Мешкова Н.В., Дебольский М.Г., Ениколопов С.Н., Масленков А.А. Особенности креативности в социальном взаимодействии у осужденных, совершивших корыстные и агрессивнo-насильственные преступления [Электронный ресурс] // Психология и право. 2018. Т. 8. № 1. С. 147—163. doi: 10.17759/psylaw.2018080111
9. Мешкова Н.В., Ениколопов С.Н. Креативность и девиантность: связь и взаимодействие // Психология. Журнал Высшей школы экономики. 2018. Т. 15. № 2. С. 279—290. doi: 10.17323/1813-8918-2018-2-279-290
10. Мешкова Н.В. Особенности взаимосвязи антисоциально направленной креативности и ценностей у подростков с разным уровнем агрессии [Электронный ресурс] // Психолого-педагогические исследования. 2018. Т. 10. № 2. С. 77—87. doi: 10.17759/psyedu.2018100207
11. Митина О.В. Основные идеи и принципы структурного моделирования // Уч. зап. кафедры общей психологии МГУ. Вып. 2 / Под общ. ред. Б.С. Братуся, Е.Е. Соколовой. 2006. С. 272—296.
12. Митина О.В. Задачи и методы структурного моделирования как средства приращения нового знания // Моделирование и анализ данных: Труды факультета информационных технологий МГППУ. 2007. Вып. 3. С. 68—85.
13. Орел В.Е., Сенгин И.Г. Опросник NEO PI R. Ярославль: НПЦ «Психодиагностика», 2004. 33 с.
14. Шварц Ш., Бутенко Т.П., Седова Д.С., Липатова А.С. Уточненная теория базовых индивидуальных ценностей: применение в России // Психология. Журнал Высшей школы экономики. 2012. Т. 9. № 1. С. 43—70.
15. Barbot B., Besancon M., Lubart T. The generality-specificity of creativity: Exploring the structure of creative potential with EPoC // Learning and Individual Differences. 2016. doi: 10.1016/j.lindif.2016.06.005
16. Bentler P. EQS structural equation program manual. Encino, CA, 2006.
17. Corazza G.E. Potential originality and effectiveness: the dynamic definition of creativity. Creativity research journal. 2016. Vol. 28 (3). P. 258—267. doi: 10.1080/10400419.2016.1195627
18. Cropley D.H., Cropley A.J. Engineering creativity: A systems concept of functional creativity. NJ: Lawrence Erlbaum Associates, Inc., 2005. P. 169—185.
19. Cropley D.H., Kaufman J.C., Cropley A.J. Rejoinder to Commentaries on Malevolent Creativity: A Functional Model of Creativity in Terrorism and Crime // Creativity Research Journal. 2008. Vol. 20 (2). P. 134—136. doi:10.1080/10400410802059812
20. Cropley D.H., Cropley A.J., Kaufman J.C., Runco M. (Eds.). The dark side of creativity. New York, NY: Cambridge University Press, 2010. doi.org/10.1017/CBO9780511761225
21. Hao N., Tang M., Yang J., Wang Q., Runco M.A. A New Tool to Measure Malevolent Creativity: The Malevolent Creativity Behavior Scale // Front. Psychol. 2016. Vol. 7. P. 682. doi: 10.3389/fpsyg.2016.00682
22. Harris D.J., Reiter-Palmon R. Fast and Furious: The Influence of Implicit Aggression, Premeditation, and Provoking Situations on Malevolent Creativity // Psychology of Aesthetics, Creativity, and the Arts. 2015. Vol. 9 (1). P. 54—64. doi:10.1037/a0038499
23. James K., Clark K., Cropanzano R. Positive and negative creativity in groups, institutions, and organizations: A model and theoretical extension // Creativity Research Journal. 1999. Vol. 12 (3). P. 211—227.
24. Law D.M., Shapka J.D., Domene J.F., Gagne M.H. Are cyberbullies really bullies? An investigation of reactive and proactive online aggression // Computers in Human Behavior. 2012. Vol. 28 (2). P. 664—672.
25. Mayer J., Mussweiler T. Suspicious spirits, flexible minds: When distrust enhances creativity // Journal of Personality and Social Psychology. 2011. Vol. 101 (6). P. 1262—1277.
26. Molero Jurado M.D.M. et al. Interpersonal Values and Academic Performance Related to Delinquent Behaviors // Front. Psychol. 2016. Vol. 7. P. 1480. doi: 10.3389/fpsyg.2016.01480
27. Rhodes M. An analysis of creativity // Phi Beta Kappen. 1961. Vol. 42. P. 305—310.

## Adaptation of the Malevolent Creativity Behavior Scale

**Meshkova N.V.\***,

*Moscow State University of Psychology & Education, Moscow, Russia,  
nmeshkova@yandex.ru*

**Enikolopov S.N.\*\***,

*Mental Health Research Center, Moscow, Russia, enikolopov@mail.ru*

**Mitina O.V.\*\*\***,

*Lomonosov Moscow State University, Moscow, Russia, omitina@inbox.ru*

**Meshkov I.A.\*\*\*\***,

*M.Sc. in Psychology, Moscow, Russia, ivan\_meshkov1985@mail.ru*

The paper presents results of adapting the Russian version of the Malevolent Creativity Behavior Scale (MCBS) developed under the guidance of M. Ranko (Hao et al. *Front. Psychol.* 2016. Vol. 7. 682). The adaptation was carried out in 2016—2018 on a sample of 458 people (convicted of lucrative, aggressive and lucrative, and aggressive violent crimes; employees of law enforcement bodies, football fans; students of Moscow educational institutions of different profiles). The three-factor structure of the translated version corresponds to the original version and includes 3 scales: 'Harm', 'Lies' and 'Mean jokes'. The analysis of constructive validity revealed significant correlations of the integral scale with aggression, hostility, anger (Bass-Perry questionnaire), search for novelty (TCI-125), and aggression and hostility became significant positive predictors of malevolent creativity. The paper analyses the differences from the original version of the scale. As it was revealed, the values of the social focus, 'Traditions' and 'Conformism-Rules' (PVQ-R), can block the connection between aggression components and malevolent creativity. The stability of the scale's factor structure was confirmed on different samples of subjects; the evaluation of construct validity and retest reliability was carried out. According to the adaptation results, the translated version of the MCBS can be applied in practice and research. The paper outlines the core of malevolent creativity profile and provides some suggestions for further research.

**Keywords:** malevolent creativity, aggression, hostility, social values, convicts, cadets, police officers.

### Funding

This work was carried out with financial support from the Russian Foundation for Basic Research, research project No. 17-06-00608-OFH (Malevolent and negative creativity: exploring personality-related and situational characteristics).

### For citation:

Meshkova N.V., Enikolopov S.N., Mitina O.V., Meshkov I.A. Adaptation of the Malevolent Creativity Behavior Scale. *Psikhologicheskaya nauka i obrazovanie = Psychological Science and Education*, 2018. Vol. 23, no. 6, pp. 25—40. doi: 10.17759/pse.2018230603 (In Russ., abstr. in Engl.).

\* *Meshkova Natalya Vladimirovna*, PhD in Psychology, Associate Professor, Chair of Theoretical Foundations of Social Psychology, Moscow State University of Psychology & Education, Moscow, Russia. E-mail: nmeshkova@yandex.ru

\*\* *Enikolopov Sergei Nikolayevich*, PhD in Psychology, Head of the Department of Medical Psychology, Mental Health Research Center, Moscow, Russia. E-mail: enikolopov@mail.ru

\*\*\* *Mitina Olga Valentinovna*, PhD (Psychology), Leading Research Fellow, Faculty of Psychology, Lomonosov Moscow State University, Moscow, Russia. E-mail: omitina@inbox.ru

\*\*\*\* *Meshkov Ivan Andreevich*, M.Sc. in Psychology, Moscow, Russia. E-mail: ivan\_meshkov1985@mail.ru



## References

1. Antropova M.Y., Meshkova N.V. On the Situational Characteristics of Creativity in the Social Interaction of High School Students [Elektronnyi resurs]. *Psychological-Educational Studies*, 2017. Vol. 9, no. 3, pp. 175—185. doi:10.17759/psyedu.2017090318. (In Russ., abstr. in Engl.)
2. Enikolopov S.N., Efremov A.G. Testing the biosocial methods Cloninger "Structure of character and temperament". *Materials of the First international conference dedicated to the memory of B.V. Zeigarnik*. Moscow, 2001, pp. 104-105.
3. Enikolopov S.N., Tsybul'sky N.P. Psychometric analysis of the Russian version of the questionnaire for the diagnosis of aggression by A. Bass and M. Perry. *Psikhol. Journ.*, 2007, no. 1, pp. 115—124.
4. Enikolopov S.N., Meshkova N.V. Prejudicialness in the context of personality characteristics. *Psikhologicheskii zhurnal*, 2010. Vol. 3, no. 4, pp. 35—46.
5. Meshkova N.V., Enikolopov S.N. Napravleniya issledovaniya kreativnosti v sotsial'nom vzaimodeistvii [The directions of creativity research in social interaction]. *Voprosy psikhologii [Questions of psychology]*, 2016a, no. 4, pp. 118—128.
6. Meshkova N.V., Enikolopov S.N. On psychological research of antisocial creativity. *Psikhologicheskie Issledovaniya [Psychological studies]*, 2016b. Vol. 9, no. 50, p. 3. http://psystudy.ru (in Russian, abstr. in English).
7. Meshkova N.V., Enikolopov S. N. Negative Creativity in Education: Features, Threats and Research Perspectives. *Psikhologicheskaya nauka i obrazovanie [Psychological Science and Education]*, 2017. Vol. 22, no. 5, pp. 67—76. doi:10.17759/pse.2017220508. (In Russ., abstr. in Engl.)
8. Meshkova N.V., Debolskiy M.G., Enikolopov S.N., Maslennikov A.A. Features of creativity in social interaction among convicts who have committed self-serving and aggressively violent crimes [Elektronnyi resurs]. *Psikhologiya i pravo [Psychology and Law]*, 2018. Vol. 8, no. 1, pp. 147—163. doi:10.17759/psylaw.2018080111. (In Russ., abstr. in Engl.)
9. Meshkova N.V., Enikolopov S.N. Creativity and Deviance: Communication and Interaction. *Psychology. Journal of High School of Economy*, 2018. Vol. 15, no. 2, pp. 279—290. doi: 10.17323/1813-8918-2018-2-279-290
10. Meshkova N.V. Interrelation of Malevolent Creativity and Values in Adolescents with Different Levels of Aggression [Elektronnyi resurs]. *Psikhologopedagogicheskie issledovaniya [Psychological-Educational Studies]*, 2018. Vol. 10, no. 2, pp. 77—87. doi: 10.17759/psyedu.2018100207. (In Russ., abstr. in Engl.)
11. Mitina O.V. Basic ideas and principles of structural modeling. In Bratys' B.S. (eds.), *Uch.zap. Department of General Psychology*, MSU. Vyp. 2, 2006, pp. 272—296.
12. Mitina O.V. Tasks and methods of structural modeling as a means of incrementing new knowledge. *Modeling and data analysis: Proceedings of the Faculty of Information Technologies at MGPPU*. Moscow: MGPPU, 2007. Vyp. 3, pp. 68—85.
13. Orel V.E., Sengin I.G. NEO PI R. Questionnaire NEO PI R. Yaroslavl: Publ. "Psychodiagnostics", 2004. 33 p.
14. Shvarts Sh., Butenko T.P., Sedova D.S., Lipatova A.S. Utochnennaya teoriya bazovykh individual'nykh tsennoy: primenenie v Rossii [The refined theory of basic individual values: application in Russia]. *Psikhologiya. Zhurnal Vysheishkoly ekonomiki [Psychology. J. of VSE]*, 2012. Vol. 9, no. 1, pp. 43—70.
15. Barbot B., Besancon M., Lubart T. The generality-specificity of creativity: Exploring the structure of creative potential with EPoC [Electronic resource]. *Learning and Individual Differences*, 2016. doi: 10.1016/j.lindif.2016.06.005
16. Bentler P. EQS structural equation program manual. Encino, CA, 2003.
17. Corazza G.E. Potential originality and effectiveness: the dynamic definition of creativity. *Creativity research journal*, 2016. Vol. 28(3), pp. 258—267. doi: 10.1080/10400419.2016.1195627
18. Cropley D.H., Cropley A.J. Engineering creativity: A systems concept of functional creativity. New York: Lawrence Erlbaum Associates, Inc., 2005, pp. 169—185.
19. Cropley D.H., Kaufman J.C., Cropley A.J. Rejoinder to Commentaries on Malevolent Creativity: A Functional Model of Creativity in Terrorism and Crime. *Creativity Research Journal*, 2008. Vol. 20(2), pp. 134—136. doi:10.1080/10400410802059812
20. Cropley D.H., Cropley A.J., Kaufman J.C., Runco M. (eds.), *The dark side of creativity*. New York, NY: Cambridge University Press, 2010. doi.org/10.1017/CBO9780511761225
21. Hao N., Tang M., Yang J., Wang Q., Runco M.A. A New Tool to Measure Malevolent Creativity: The Malevolent Creativity Behavior Scale. *Front. Psychol.*, 2016. Vol. 7, p. 682. doi: 10.3389/fpsyg.2016.00682
22. Harris D.J., Reiter-Palmon R. Fast and Furious: The Influence of Implicit Aggression, Premeditation, and Provoking Situations on Malevolent Creativity. *Psychology of Aesthetics, Creativity, and the Arts*, 2015. Vol. 9(1), pp. 54—64. doi:10.1037/a0038499
23. James K., Clark K., Cropanzano R. Positive and negative creativity in groups, institutions, and organizations: A model and theoretical extension. *Creativity Research Journal*, 1999. Vol. 12(3), pp. 211—227.
24. Law D.M., Shapka J.D., Domene J.F., Gagne M.H. Are cyberbullies really bullies? An investigation of reactive and proactive online aggression. *Computers in Human Behavior*, 2012. Vol. 28(2), pp. 664—672.
25. Mayer J., Mussweiler T. Suspicious spirits, flexible minds: When distrust enhances creativity. *Journal of Personality and Social Psychology*, 2011. Vol. 101(6), pp. 1262—1277.
26. Molero Jurado M.D.M. et al. Interpersonal Values and Academic Performance Related to Delinquent Behaviors. *Front. Psychol.*, 2016. Vol. 7, p. 1480. doi: 10.3389/fpsyg.2016.01480
27. Rhodes M. An analysis of creativity. *Phi Beta Kappan*, 1961. Vol. 42, pp. 305—310.