

# Социально-психологическая служба в муниципальной системе образования

**Бурцева И. И.,**  
старший преподаватель Новомосковского филиала университета Российской академии образования, г. Новомосковск

В статье рассмотрена работа психологов и социальных педагогов на примере социально-психологической службы Новомосковского района Тульской области. Показано, что воспитанники и обучающиеся испытывают трудности в жизни в связи с отсутствием рядом с ними взрослых, которые могут обеспечить им безопасное проживание, благоприятные условия для образования, игр, ведения здорового образа жизни. Выявлена область социально-психолого-педагогической деятельности, которая по своему содержанию обязывает объединить направления и действия психологов и социальных педагогов. Предложена модель социально-психологической службы в муниципальных образовательных учреждениях. Разработан пакет документов, в соответствии с которым функционирует эта служба.

**Ключевые слова:** муниципальная система образования, социально-психологическая служба, интеграция деятельности психолога и социального педагога, принцип результативности деятельности социально-психологической службы.

Конец XX века вошел в историю образования нашей страны масштабным применением практической психологии. В 1988 г. Государственным комитетом по образованию в штатные расписания общеобразовательных учреждений была введена новая категория специалистов, работающих с детьми – практические психологи. Позже добавились ставки социальных педагогов.

Сегодня практика показывает, что эти педагогические работники востребованы при условии их *профессионального взаимодействия* с другими педагогическими работниками образовательных учреждений.

Штатные изменения в системе образования породили серьезные надежды на по-

ложительные перемены как в воспитательном процессе, так и в процессе обучения.

Вместе с тем многие исследователи (Е. А. Ямбург, П. И. Третьяков, В. Ф. Базарный, М. Р. Битянова) отмечают в образовательных учреждениях:

- сохранение чрезмерных перегрузок, следствием которых является ухудшение здоровья школьников, из которых 80% страдают различными нервно-психическими расстройствами [1];
- наличие в системе образования «духовного вакуума, который наполняется социальной свободой школьников» [9];
- применение к обучающимся методов физического и психического насилия;

\* burtseva\_irina@mail.ru

- нарушение прав обучающихся на уважение своего человеческого достоинства, свободное выражение собственных мнений и убеждений) [3];

- сохранение дезадаптаций в подростковом и юношеском возрасте [8].

В 2001 г. в Новомосковске Тульской области была проведена районная конференция по теме «Особенности девиантного поведения учащихся в новых социально-экономических условиях». В ней приняли участие представители образовательных, медицинских учреждений; комитета социальной защиты населения; органов управления внутренних дел, прокуратуры. Участники конференции выявили проблемы обучающихся, связанные с пятью факторами:

- неадекватное поведение, дезадаптация детей и подростков в социальной среде;
- неблагополучие семьи, нарушение прав ребенка и насилие;

- конфликты и неблагополучный морально-психологический климат в учреждении;

- сохранение психического здоровья детей;

- развитие самоопределения детей и подростков.

Участники конференции пришли к выводу, что сложившаяся ситуация возникла вследствие выполнения социальными педагогами и психологами своих функциональных обязанностей путем индивидуальной работы, без попыток решения проблем на муниципальном уровне. Специалисты не имеют возможности проведения мониторинга конфликтных педагогических ситуаций. Их деятельность ограничивается частными рекомендациями отдельным клиентам. Было отмечено, что разрешение указанных выше проблем может быть эффективным только при условии тесного взаимодействия педагогов, психологов, социальных педагогов, медицинских работников. Как показала практика, их непосредственная деятельность часто характеризуется пресечением функциональных обязанностей, а заполнение специальной документации носит дублирующий характер. Поэтому, определяя профессиональ-

ную деятельность указанных специалистов, принципы организации их работы, мы поставили задачу – отойти от моделей обособленной работы специалиста, учесть, что каждый из них косвенно или прямо взаимодействует между собой, и создать такую структуру, в которой будет охвачен весь спектр названных профессий. Предполагалось, что данная структура должна функционировать не только в отдельно взятом учреждении, но и в едином образовательном пространстве района.

Тарифно-квалификационные характеристики педагога-психолога и социального педагога (определенные постановлением Минтруда России № 46 от 17.08. 1995 г.) дублируют некоторые функциональные обязанности этих специалистов. Прежде всего это касается решения проблем развития личности, ее социализации, трудных жизненных ситуаций. Например, работа социального педагога по осуществлению комплекса мероприятий, направленных на воспитание, образование, развитие и социальную защиту личности в учреждениях и по месту жительства, «перекликается» с обязанностью психолога способствовать гармонизации социальной сферы учреждения и осуществлению превентивных мероприятий по профилактике возникновения социальной дезадаптации. Деятельность педагога-психолога по определению факторов, препятствующих развитию личности обучающихся (воспитанников), по оказанию помощи обучающимся (воспитанникам), созвучна с работой социального педагога по выявлению проблем, конфликтных ситуаций, отклонений в поведении обучающихся (воспитанников) и оказанию им социальной помощи и поддержки.

Таким образом, выявляется область социально-психолого-педагогической деятельности, которая по своему содержанию обязывает объединить направления и действия психологов и социальных педагогов. В связи с этим название «психологическая служба» теряет то значение, с которым оно вошло в историю образования в конце прошлого столетия. Поэтому совместную деятельность психологов, социальных педагогов, других

специальностей педагогической направленности, а также медицинских работников мы предлагаем рассматривать как единую службу образовательного учреждения и назвали ее *социально-психологической*. Под социально-психологической службой (СПС) в образовательном учреждении понимается управляемая интегрированная работа всех штатных сотрудников, оказывающих непосредственное воздействие на обучающихся.

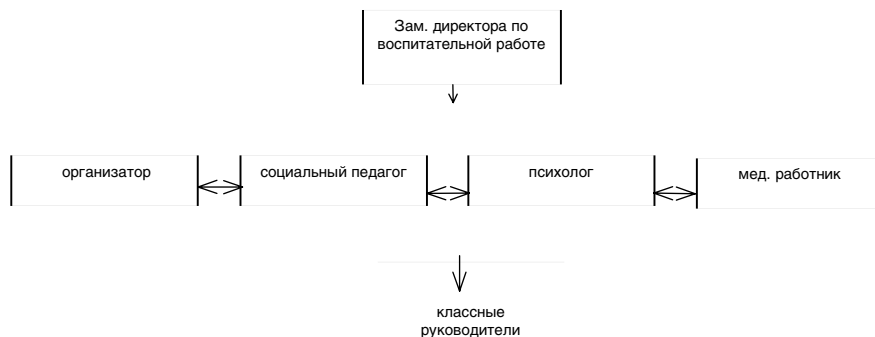
Исходя из типа и вида штатного расписания образовательного учреждения, структура и модели СПС могут быть различными.

Поскольку все образовательные учреждения входят в муниципальную систему образования (в Новомосковске функционирует 104 образовательных учреждения), нами создана муниципальная социально-психологическая служба (МСПС) следующей структуры:

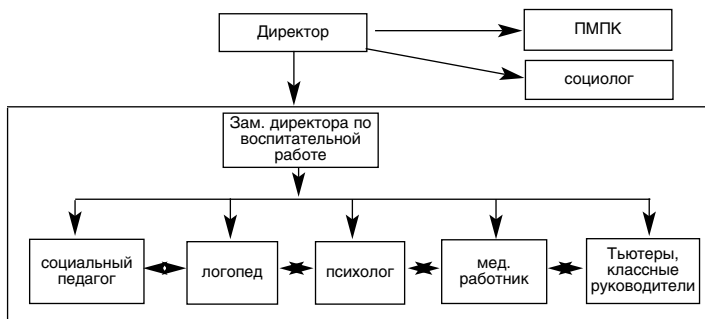
### СТРУКТУРА СОЦИАЛЬНО-ПСИХОЛОГИЧЕСКОЙ СЛУЖБЫ МУНИЦИПАЛЬНОГО ОБРАЗОВАНИЯ – НОВОМОСКОВСКИЙ РАЙОН

Финансовые, методические, материально-технические условия функционирования МСПС обеспечиваются комитетом по образованию. В обязанности одного из сотрудников внесены функциональные дополнения по осуществлению контроля за деятельностью работников МСПС.

При муниципальном образовательном учреждении дополнительного образования взрослых «Информационно-методический центр» создан социально-психологический отдел, который оказывает методическую помощь психологам, социальным педагогам, логопедам,



Модель 1 социально-психологической службы муниципального образовательного учреждения (школы)



Модель 2 социально-психологической службы образовательного учреждения (Центра образования)

дам, организует практические конференции по социально-психологическим проблемам, проводит соответствующие семинары, курсовые подготовки, конкурсы и т. д. На социально-психологический отдел возлагаются обязанности по разработке тематических методических рекомендаций, учреждений, проведению по заявкам руководителей учреждений тематических лекций.

В структуру МСПС могут входить центры психолого-педагогической и медико-социальной помощи детям, если таковые открыты и функционируют в районе или городе. Значимость их очевидна, и отсутствие такого центра в Новомосковском районе объясняется лишь дефицитом финансирования из муниципального бюджета. Частично эта проблема решена нами следующим образом. В городе функционирует детский оздоровительно-образовательный центр, в котором есть отделение психодиагностики и психокоррекции, где работают все требуемые специалисты.

Большую роль в выявлении причин детских проблем играет созданное при СПО отделение «Телефон доверия».

Деятельность СПС как в учреждении, так и на муниципальном уровне обязательно организована в соответствии с разработанным и утвержденным приказом руководителя «Положением о социально-психологической службе».

Созданная в Новомосковске муниципальная социально-психологическая служба осуществляет свою деятельность по трем основным направлениям:

1) как теоретическое направление в социально-психологическом обеспечении всего процесса воспитания, обучения и развития (составление методических и дидактических разработок в психологической подготовке учителей, технического персонала и родителей);  
2) как прикладное направление педагогики, социальной работы, возрастной психологии, основанное на закономерностях психического развития и формирования личности ребенка;

3) координирующее направление МСПС с другими муниципальными, региональными и федеральными структурами практической психологии и социальной работы.

Основной целью деятельности работников МСПС является осуществление социально-психологического сопровождения ребенка, может рассматриваться как сопровождение развития самого ребенка и сопровождение отношений между ребенком и социумом, в котором он живет [3]. Поэтому среди задач социально-психологического сопровождения ребенка в учебно-воспитательном процессе на первое место выходят:

1) предупреждение возникновения проблем развития ребенка;

2) помощь (содействие) ребенку в решении актуальных задач развития, обучения, социализации: в преодолении учебных трудностей, в решении проблем, связанных с выбором образовательного и профессионального маршрута, нарушением эмоционально-волевой сферы, взаимоотношениями со сверстниками, учителями, родителями и др.

Рассматриваемый вид социально-психологической деятельности подразумевает работу не со всеми детьми образовательного учреждения. Классные руководители, учителя-предметники, воспитатели выявляют детей, которые нуждаются в определенной помощи, в долгой, кропотливой, прежде всего, коррекционной работе. Сегодня категория таких детей определена как группа детей, оказавшихся в сложной жизненной ситуации. Каждое образовательное учреждение самостоятельно в определении классификации как обучающихся, так и семей, в которых воспитываются дети. Это зависит от материального состояния семьи, ее духовного начала, от личностных характеристик самого ребенка и даже от особенностей социально-экономического развития района.

Специалистами МСПС не употребляется понятие «трудные дети», так как юридически такая категория детей не определена. Воспитанники и обучающиеся испыты-

вают трудности в жизни в связи с отсутствием рядом с ними взрослых, которые обязаны обеспечить им безопасное проживание, благоприятные условия для образования, игр, ведения здорового образа жизни. Поэтому такой вид социально-психологической деятельности, как сопровождение, охватывает работу не только с самими обучающимися, а также с их родителями, учителями и другими категориями лиц, взаимодействующими с детьми.

Роль педагогов, психологов, медицинских работников заключается в профессионально грамотном определении характеристики социальной среды, в которой живет и воспитывается ребенок, в установлении причин, возникших отклонений в личностном развитии и в определении путей, методов и способов исправления, коррекции возникших аномалий. Трудность осуществления социально-психологического сопровождения иногда заключается в том, что намеченные психологом и социальным педагогом методы и пути продуктивного движения ребенка не в полной мере совпадают с требованиями и интересами семьи.

В целях повышения эффективности социально-психологического сопровождения обучающихся в учебно-воспитательном процессе нами разработана карта социально-психологического сопровождения обучающегося (воспитанника), которая заполняется на определенном жизненном промежутке (по окончании детского сада, начального образования, основного и т. д.). Примерный образец карты сопровождения приведен ниже. Значимость создания именно социально-психологической службы связана также и с оказанием помощи детям, попавшим в критические ситуации, представляющие угрозу физической безопасности учащихся, – захват заложников, обнаружение бомбы.

Служба может эффективно функционировать только при полном взаимодействии с другими специализированными структурами города и области:

- службой системы здравоохранения (наркологический диспансер, психологические центры и центры реабилитации);

- центром социальной защиты населения;
- федеральными службами ГО и ЧС;
- комиссией по делам несовершеннолетних;
- отделами культуры и молодежной политики;
- комитетом физкультуры и спорта.

Деятельность психологов и социальных педагогов в системе образования показала, что именно эта категория работников может в более короткие сроки снимать стрессовое и паническое состояние, связанное с воздействием на человека экологических катастроф. Доказательством этого стала ситуация возможного возникновения паники среди населения вследствие случившейся аварии на химическом предприятии г. Новомосковска «Н...» в 2005 г. Слаженная работа социально-психологической службы города, федерального штаба ГО и ЧС, руководителей администрации города и района позволили без вмешательства общественности в лице жителей населенного пункта ликвидировать аварию и создать в районе благоприятную обстановку для дальнейшего жизнеобеспечения [2].

Создание социально-психологической службы в муниципальных образовательных учреждениях может отличаться разными функциональными определениями, стратегическими направлениями, но все они будут объединены едиными целевыми задачами муниципальной системы образования. Для этого необходима нормативно-правовая база, фиксирующая все действия работников службы, поэтому нами разработан пакет документов, в соответствии с которым функционирует МСПС. В основу отчетной документации заложен принцип результативности деятельности указанных специалистов (сокращение жалоб в системе образования, выявление одаренных детей и работа с ними по их поддержке, сокращение «второгодников» и «неуспевающих»). Полученный результат работы МСПС является основой для составления дальнейших планов, как перспективных, так и годовых для всей системы образования на муниципальном уровне. Методы работы (диагностика, профи-

## И. И. Бурцева

лактика, просвещение, коррекция) являются средствами для получения результата. Социально-психологическая служба доказала, что эффективная работа психолога,

социального педагога возможна только в условиях **полной интеграции** указанных специальностей в управляемой структурной организации.

### ПРИМЕРНАЯ КАРТА ПСИХОЛОГО-ПЕДАГОГИЧЕСКОГО СОПРОВОЖДЕНИЯ ОБУЧАЮЩЕГОСЯ

Дата заполнения (первичная) \_\_\_\_\_

ФИО \_\_\_\_\_ ВОЗРАСТ \_\_\_\_\_

КЛАСС \_\_\_\_\_

АДРЕС \_\_\_\_\_ ТЕЛЕФОН \_\_\_\_\_

СОЦИАЛЬНОЕ ПОЛОЖЕНИЕ РЕБЕНКА

#### 1. Общие данные

	Отец	Мать	Другие члены семьи
Фамилия			
Имя			
Отчество			
Год рождения			
Образование			
Специальность			
Место работы, учебы			

#### 2. ХАРАКТЕРИСТИКА БЫТОВЫХ И МАТЕРИАЛЬНЫХ УСЛОВИЙ СЕМЬИ (ЖИЛИЩНЫЕ УСЛОВИЯ, МАТЕРИАЛЬНАЯ ОБЕСПЕЧЕННОСТЬ, САНИТАРНАЯ КУЛЬТУРА)

Проживает (квартира, частный дом, общежитие и т. д.) \_\_\_\_\_

Количество комнат \_\_\_\_\_

Санитарное состояние \_\_\_\_\_

С кем в комнате проживает ребенок \_\_\_\_\_

#### 3. ХАРАКТЕРИСТИКА СЕМЬИ

##### 3.1. Состав:

полная: 1 ребенок, с 2 однополыми, с 2 разнополыми, с 3 и более детьми;

неполная: одинокая мама, родители в разводе, одинокий отец, воспитывает опекун

##### 3.2. Воспитательный потенциал

##### 3.3. Взаимоотношения между членами семьи

##### 3.4. Социально-правовая устойчивость

##### 3.5. Материальная обеспеченность

Учителя	Ученика	Родителей	Примечания

**II. ПРОБЛЕМЫ, ВОЗНИКШИЕ В РАЗВИТИИ РЕБЕНКА**

**2. 1. Возникшие проблемы с точки зрения**

Учителя	Ученика	Родителей	Примечания

**2.2. Проблемы в развитии ребенка с точки зрения специалистов службы сопровождения**

**III. ПСИХОЛОГО-ПЕДАГОГИЧЕСКАЯ ХАРАКТЕРИСТИКА УЧАЩЕГОСЯ**

Год, Класс	Медицинские	Психологические	Социальные	Учебные	Воспитательные	Логопедические

**1. ОСОБЕННОСТИ СФОРМИРОВАННОСТИ ПОЗНАВАТЕЛЬНОЙ СФЕРЫ УЧАЩЕГОСЯ**

- 1.1. Память
- 1.2. Мышление
- 1.3. Внимание
- 1.4. Восприятие
- 1.5. Воображение
- 1.6. Речь

**2. ОСОБЕННОСТИ ЛИЧНОСТНОГО РАЗВИТИЯ УЧАЩЕГОСЯ**

Мотивационно-личностная сфера

- 2.1. Наличие и характер учебной мотивации;
- 2.2. Устойчивое эмоциональное состояние в школе;
- 2.3. Тревожность, страхи, стиль отношений со сверстниками и взрослыми;
- 2.4. Признаки школьной дезадаптации;
- 2.5. Агрессия, внушаемость, акцентуация характера;

**3. ОСОБЕННОСТИ ОБЩЕНИЯ И ПОВЕДЕНИЯ**

- 3.1. Во взаимодействии со сверстниками;
- 3.2. Во взаимодействии с педагогами;
- 3.3. Соблюдение моральных и этических норм;
- 3.4. Поведенческая саморегуляция;
- 3.5. Активность и автономность поведения.

Дата	Что предпринималось	Кем	Результат

**IV. МЕРЫ ПСИХОЛОГО-ПЕДАГОГИЧЕСКОГО ВОЗДЕЙСТВИЯ И РЕЗУЛЬТАТ (индивидуальные беседы, тесты, групповые тренинги, игры и т. д.)**

Дата	Кому даны	Кем даны	Результат

**V. РЕКОМЕНДАЦИИ**

**ИТОГ**

Решение педагогического совета, информирование инспекции по делам несовершеннолетних и т.д.

Подпись руководителя ОУ.

### Литература

1. Базарный В. Ф. Встань и иди // Медицинская газета, 2000, 2 февраля.
2. Бурцева И. И. Роль социально-психологической службы в ликвидации панического состояния стихийной группы, образованного вследствие Чернобыльской катастрофы // Актуальные проблемы психологии. Сб. научных трудов института психологии им. Г. С. Костюка. АПН Украины. Т. 7. К., 2006.
3. Битянова М. Р. Организация психологической работы в школе. М., 1997.
4. Бурмистрова Е. В. Система оказания психологической помощи в кризисной ситуации. Психологическая наука и образование. 2003. № 3.
5. Дубровина И. В. Психологическая служба школы. М., 1995.
6. Нагавкина Л. С., Крокинская О. К., Косабуцкая С. А. Социальный педагог. СПб., 2002.
7. Овчарова Р. В. Практическая психология образования. М., 2003.
8. Третьяков П. И. Управление школой по результатам. М., 1999.
9. Ямбург Е. А. Школа на пути к свободе. Культурно-историческая педагогика. М., 2000.

## Social and Psychological Support Service in Municipal Educational System

I. I. Bourtseva,

senior lecturer at the Novomoskovsk branch of the University of the Russian Academy of Education

The article explores the activities provided by psychologists and social workers of the social and psychological support service in Novomoskovsk, Tula region. Since many children nowadays experience serious difficulties in life due to the absence of adults who could provide them with safe and healthy living conditions and good education, it's important that psychologists and social workers combine their efforts. The article reveals the sphere of social, psychological and pedagogical activity that requires joint efforts and describes a model of social and psychological service in municipal educational institutions.

**Keywords:** municipal educational system; social, psychological and pedagogical service; integrating activities of psychologists and social workers; social and psychological support service efficiency principle.

### References

1. Bazarnyi V. F. Vstan' i idi // Medicinskaya gazeta, 2000, 2 fevralya.
2. Burceva I. I. Rol' social'no-psihologicheskoi sluzhby v likvidacii panicheskogo sostoyaniya stihii noi gruppy, obrazovannogo vsledstvie Chernobyl'skoi katastrofy // Aktual'nye problemy psihologii. Sb. nauchnyh trudov instituta psihologii im. G. S. Kostyuka. APN Ukrainy. T. 7. K., 2006.
3. Bityanova M. R. Organizaciya psihologicheskoi raboty v shkole. M., 1997.
4. Burmistrova E. V. Sistema okazaniya psihologicheskoi pomoshi v krizisnoi situacii. Psihologicheskaya nauka i obrazovanie. 2003. № 3.
5. Dubrovina I. V. Psihologicheskaya sluzhba shkoly. M., 1995.
6. Nagavkina L. S., Krokinskaya O. K., Kosabuc-kaya S. A. Social'nyi pedagog. SPb., 2002.
7. Ovcharova R. V. Prakticheskaya psihologiya obrazovaniya. M., 2003.
8. Tret'yakov P. I. Upravlenie shkoloj po rezul'tatam. M., 1999.
9. Yamburg E. A. Shkola na puti k svobode. Kul'turno-istoricheskaya pedagogika. M., 2000.