

# Структура службы практической психологии в системе департамента образования Москвы

М. В. Зиновьева,  
кандидат психологических наук

За последние годы в Службе практической психологии образования Москвы произошли существенные изменения, которые способствовали созданию уникальной модели деятельности Службы, обеспечивающую разноуровневую психологическую помощь всем субъектам образовательного пространства.

Служба практической психологии в системе психологической поддержки образования Москвы состоит из двух основных структурных элементов — образовательных учреждений для детей, нуждающихся в психолого-педагогической и медико-социальной помощи (психолого-медико-социальные центры помощи детям и подросткам), и педагогов-психологов, работающих непосредственно в образовательных учреждениях различного типа (государственные общеобразовательные школы, негосударственные общеобразовательные школы, специальные школы, учреждения дополнительного образования, дошкольные образовательные учреждения).

Для более эффективного решения актуальных вопросов деятельности Службы в 2000 г. был создан научно-методический совет по психологии, который занимается вопросами стратегического планирования и координации деятельности Службы. В компетенцию этого органа входит формирование и контроль за выполнением программы развития Службы в столичном регионе. Научно-методический совет объединяет деятельность всех звеньев Службы (психологические службы различных видов и типов образовательных учреждений, психолого-медико-педагогические консилиумы, профильные лаборатории и подразделения окружных учебно-методических центров, вузов, ИПК, органы управления образованием), что позволяет оперативно развернуть систему оказания психологической помощи всем субъектам образовательного пространства.

Помимо создания «вертикали» в городе Москве организованы «горизонтальные» способы профессионального взаимодействия педагогов-психологов, которые осуществляются через различные формы профессиональной деятельности.

Одной из наиболее динамично развивающихся структур психологической помощи является система психолого-медико-социальных центров. В настоящее время в Москве существует 33 психолого-медико-социальных центра при Департаменте образования, предоставляющих квалифицированную комплексную помощь населению — детям, подросткам и их родителям, работникам образования, сотрудникам органов социальной защиты и др.

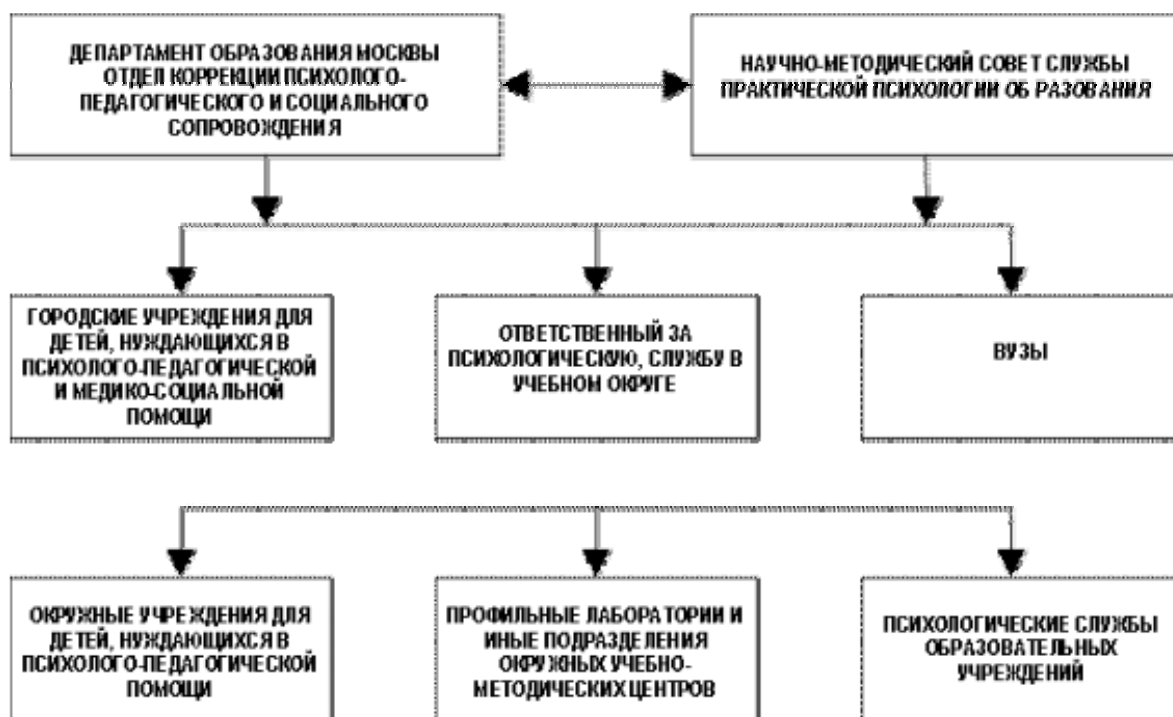
Структурные подразделения психолого-медико-социальных центров, обеспечивающие реализацию программ помощи населению, соответствуют ориентации центра на определенные виды помощи. Например, в городе работает Центр психолого-медико-социального сопровождения детей, подвергшихся жестокому обращению и насилию, Центр сопровож-

дения для детей с аутистическими проявлениями, Центр оказания экстренной психологической помощи.

Возрастающие требования к деятельности как педагогов-психологов, так и Службы в целом выявили ряд актуальных проблем развития Службы в условиях модернизации столичного образования:

Требуют дополнительного внимания вопросы нормативно-правового обеспечения профессиональных гарантий и льгот. На сегодняшний день психологи социально не защищены, и связи с чем мы имеем большую текучесть кадров. В штатном расписании многих образовательных учреждений отсутствует ставка педагога-психолога. Так, руководители ДОУ до сих пор ежегодно обосновывают необходимость педагога-психолога в своем учреждении, умеют обосновать, им выделяют ставку, не сумеют — дети, родители и педагоги данного учреждения остаются без психологической помощи и поддержки. Ограниченность информации, отсутствие единого информационного пространства становятся тормозом в развитии Службы, и, конечно, препятствием в оказании помощи ребенку.

### Структура Службы практической психологии в системе Департамента образования Москвы



Для решения вышеперечисленных проблем Департаментом образования города отрабатывается модель управления психологической службой, предусматривающая взаимодействие управленческих структур высшей школы и практических психологов.

Чтобы Служба практической психологии в системе Департамента образования Москвы активно развивалась как целостная система, разработана комплексная программа ее развития, включающая в себя следующие направления по обеспечению деятельности Службы:

- нормативно-правовое;
- научно-методическое;
- информационное;
- кадровое;
- материально-техническое и финансовое.