

Молитва в камне: символы косматеско в базилике Санта-Мария-Маджоре в Риме

Цыкунов И.В.,
магистр лингвистики, artefakt@yandex.ru

Все архитектурные элементы в средневековом храме, как и он сам, являются единым символическим пространством, где все детали репрезентируют идею Бога и обращены либо к верующим, либо к Создателю непосредственно. И в этой системе мозаичные полы мастеров Космати не являются чуждым элементом – по сути, это не что иное, как молитва, созданная в камне, но при этом молитва живая, представленная сложным языком в мозаичных рисунках христианских образов. В статье на примере римской базилики Санта-Мария-Маджоре рассматриваются богатые семиотические возможности косматеско в выражении идей и представлений своего века. Автор восстанавливает значение символов стиля, опираясь на тексты эпохи и реконструкцию воззрений Средневековья, сделанную историками искусства и религии.

Ключевые слова: межкультурная коммуникация, семиотика, семантика, косматеско, мастера Космати, мозаика, мозаичисты, каменщики, Средневековая Италия, Рим, базилика Санта-Мария-Маджоре, христианство, католичество, религия, символика, история искусства.

Для цитаты:

Цыкунов И.В. Молитва в камне: символы косматеско в базилике Санта-Мария-Маджоре в Риме [Электронный ресурс] // Язык и текст langpsy.ru. 2016. Том 3. №3. URL: <http://psyjournals.ru/langpsy/2016/n3/Tsykunov.shtml> (дата обращения: дд.мм.гггг) doi: 10.17759/langt.2016030305

For citation:

Tsykunov I.V. Prayer in stone: symbols cosmatesque in the Basilica of Santa-Maria-Maggiore in Rome [Elektronnyi resurs]. Jazyk i tekst langpsy.ru [Language and Text langpsy.ru], 2016, vol. 3, no. 3. Available at: <http://psyjournals.ru/langpsy/2016/n3/Tsykunov.shtml> (Accessed dd.mm.yyyy) doi: 10.17759/langt.2016030305

1. Базилика Санта-Мария-Маджоре

Одним из интереснейших объектов для анализа символики косматеско является римская базилика Санта-Мария-Маджоре [35]. Она самая большая среди всех римских храмов, посвященных Деве Марии, и находится под непосредственным управлением папы римского. Базилика построена во времена раннего христианства и лучше всех сохранила свои исконные интерьеры, насколько это было возможно за несколько бурных исторических эпох, когда создавались и распадались государства, велись бесчисленные войны, менялись властители и папы, настоятели и поколения прихожан. С момента закладки первого камня вокруг изменилось все, а внутри многое осталось на месте, подчеркивая образ храма как корабля, плывущего сквозь время и опасности окружающей жизни, открывающего верующим путь к Небесному Иерусалиму и спасению.

Цыкунов И.В.

Молитва в камне: символы косматеско в базилике
Санта-Мария-Маджоре в Риме
Электронный журнал «Язык и текст langpsy.ru»
2016. Том 3. № 3. С. 31–72.
doi: 10.17759/langt.2016030305
ISSN: 2312-2757 (online)

Tsykunov I.V.

Prayer in stone: symbols cosmatesque in the
Basilica of Santa-Maria-Maggiore in Rome
E-journal «Language and Text langpsy.ru»
2016, vol. 3, no. 3, pp. 31–72.
doi: 10.17759/langt.2016030305
ISSN: 2312-2757 (online)



Рис. 1. Базилика Санта-Мария-Маджоре (западный фасад)

С основанием базилики Санта-Мария-Маджоре связана легенда. В одну из душных летних ночей папе римскому Либерию и богатому горожанину Иоанну Патрицию явилась во сне Мадонна и повелела построить храм на том месте, где выпадет снег. На следующее утро, 5 августа 352 года, на холме Эсквiline лег снег, что было чудом. По преданию, план храма папа Либерий (св. Либерий, в русской традиции Ливерий Исповедник) чертил посохом прямо на снегу. Построили собор, который впоследствии сменила базилика, возведенная в честь победы над несторианами на Третьем Вселенском соборе по указу папы Сикста III (святого, канонизированного католической церковью) в 440-х годах.

Цыкунов И.В.

Молитва в камне: символы косматеско в базилике
Санта-Мария-Маджоре в Риме
Электронный журнал «Язык и текст langpsy.ru»
2016. Том 3. № 3. С. 31–72.
doi: 10.17759/langt.2016030305
ISSN: 2312-2757 (online)

Tsykunov I.V.

Prayer in stone: symbols cosmatesque in the
Basilica of Santa-Maria-Maggiore in Rome
E-journal «Language and Text langpsy.ru»
2016, vol. 3, no. 3, pp. 31–72.
doi: 10.17759/langt.2016030305
ISSN: 2312-2757 (online)



Рис. 2. Базилика Санта-Мария-Маджоре (восточный фасад)

Базилика несколько раз меняла название, пережила не одну реконструкцию, но всегда почиталась и считалась главным храмом из посвященных Богоматери. Тут до сих пор сохранилась мозаика, датируемая V веком н. э. Главный неф церкви и триумфальную арку украсили еще при папе Сиксте III. Основная реликвия базилики – деревянные фрагменты яслей младенца Иисуса. Расположены они в особой серебряной раке в крипте под алтарем. Множество пап, епископов и уважаемых граждан упокоилось в Санта-Мария-Маджоре. Служба ведется и сейчас, привлекая паломников из разных стран. Нас же интересуют мозаичные полы, созданные мастерами Космати в XIII веке. Они просуществовали несколько столетий, пока не были обновлены в XVIII веке [28, с. 48]. Судя по деталям орнамента, реконструкция 1750 года коснулась отдельных пришедших в негодность элементов, сохранив общий рисунок произведения римских мозаичистов [31]. Оценить произведение мастеров и рассмотреть в деталях можно благодаря онлайн-экскурсии, представленной на сайте храма [36].

Полы в Санта-Мария-Маджоре уникальны. Сохраняя очевидные черты и элементы стиля мастеров Космати, они имеют отличия: преобладание больших геометрических фигур над фоновыми, более высокую символическую насыщенность, отдельные нехарактерные для косматеско символы. Вероятно, при планировании иконографической программы для мозаичных полов учитывались особые пожелания заказчиков или мастера реализовывали определенную богословскую идею, требующую именно такого набора элементов. Но прежде

Цыкунов И.В.

Молитва в камне: символы косматеско в базилике
Санта-Мария-Маджоре в Риме
Электронный журнал «Язык и текст langpsy.ru»
2016. Том 3. № 3. С. 31–72.
doi: 10.17759/langt.2016030305
ISSN: 2312-2757 (online)

Tsykunov I.V.

Prayer in stone: symbols cosmatesque in the
Basilica of Santa-Maria-Maggiore in Rome
E-journal «Language and Text langpsy.ru»
2016, vol. 3, no. 3, pp. 31–72.
doi: 10.17759/langt.2016030305
ISSN: 2312-2757 (online)

чем вникать в замысел священников и каменщиков, стоит определиться, с какими именно символами мы имеем дело.

2. Символы мастеров Космати

Исследуемые фигуры в базилике Санта-Мария-Маджоре можно разделить на несколько очевидных групп: «круги», «кресты», «звезды», «квадраты», «комбинированные» фигуры. В базилике насчитывается 76 больших «фигурных» элементов и четыре пробельных «служебных», предназначенных для размещения мемориальных досок. Оригинальных символов в «азбуке» пола косматеско всего 21 – это 20 геометрических фигур, повторяемых с определенной последовательностью, и одна центральная осевая композиция, транслируемая четыре раза. Из имеющихся фигур с известной долей условности выделяем: восемь комбинированных (четырёх- и пятичастных), один круг, пять крестов, две звезды и четыре квадрата. Попробуем последовательно разобрать их значения.

2.1. Комбинированные фигуры

Под комбинированными фигурами мы понимаем связанные в единый комплекс геометрические построения, иллюстрирующие какую-либо сложную символическую концепцию.

2.1.1. Триединство в едином

Центральную осевую линию нефа занимает комбинированная фигура, повторяющаяся четыре раза, состоящая из 3 больших кругов в окружении 12 малых. Все они переплетаются классической «лентой» косматеско, объединяющей композицию. Мы можем предположить, что перед нами символическая репрезентация Троицы (Отец, Сын, Дух Святой) в окружении 12 апостолов. Три круга, обозначающих Троицу довольно частый мотив в интерьере христианских храмов [27, с. 179].

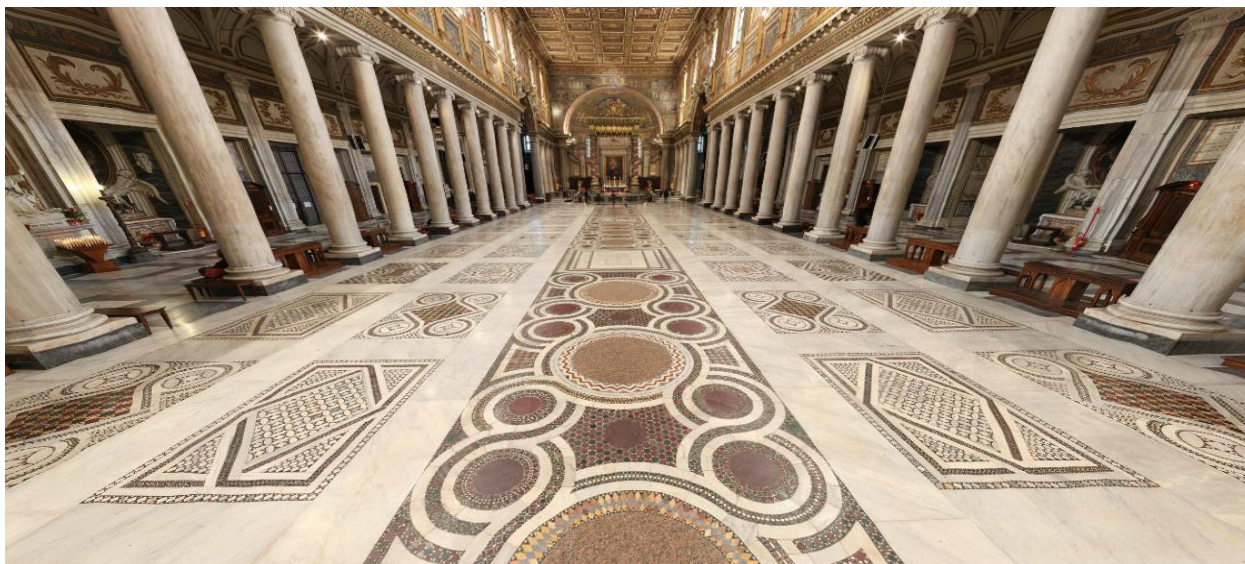


Рис. 3. Центральная полоса нефа в базилике Санта-Мария-Маджоре

Во второй от входа композиции в центральном круге мы находим символическую «подсказку»: хризму с классическим обозначением «альфы» и «омеги» [33, с. 216-217]. Известно, что эта монограмма, составленная из букв X и P, была распространена с

Цыкунов И.В.

Молитва в камне: символы косматеско в базилике
Санта-Мария-Маджоре в Риме
Электронный журнал «Язык и текст langpsy.ru»
2016. Том 3. № 3. С. 31–72.
doi: 10.17759/langt.2016030305
ISSN: 2312-2757 (online)

Tsykunov I.V.

Prayer in stone: symbols cosmatesque in the
Basilica of Santa-Maria-Maggiore in Rome
E-journal «Language and Text langpsy.ru»
2016, vol. 3, no. 3, pp. 31–72.
doi: 10.17759/langt.2016030305
ISSN: 2312-2757 (online)

апостольских времен. Греческое название монограммы *chrisma* (собств. «помазание», «миропомазание») может переводиться как «печать» и восходит к тексту апокалипсиса: «Я есмь Альфа и Омега, начало и конец, говорит Господь, Который есть и был и грядет, Вседержитель» (Откр. 1:8; см. также Откр. 22:13). Начальная и конечная буквы греческого алфавита обозначают божественную суть Иисуса Христа: «Его собезначальное бытие со Отцем, Его отношение к миру, как первоисточника всего и конечной цели всякого бытия» [41].

В Санта-Мария-Маджоре мы видим хризму, венчающую арку над апсидой, символизирующей победу над смертью.



Рис. 4. Хризма (слева), фрагмент апсиды базилики Санта-Мария-Маджоре с хризмой (справа).

По христианским представлениям, человек, с верой произносящий имя Христа или Святой Троицы, выходит за пределы земной реальности – молитва летит в горный мир к Престолу Вседержителя, что и определяет значение комбинированной фигуры. Все четыре блока фигуры (3+12) составляют также единую осевую композицию, где 12 больших кругов выстроены в единую линию от входа к алтарю. Именно она объединяет и концентрирует сопутствующие символические ряды. И семантика их очевидна: 12 апостолов – 12 столпов Небесного Иерусалима, так как сказано: «Стена города имеет двенадцать оснований, и на них имена двенадцати Апостолов Агнца» (Откр. 21:14). Здесь же возможны следующие толкования: 12 месяцев и четыре сезона, определяющие земной хронотоп, и 12 знаков зодиака с четырьмя стихиями (огонь, воздух, вода, земля), составляющими материальную основу всего сущего. Впрочем, подробнее мы разберем эту символику ниже.

Расположение кругов подчеркивает особую роль алтаря, как поясняет Денис Р. Макнамара: «Планировка церковного здания должна была отражать микрокосм

Цыкунов И.В.

Молитва в камне: символы косматеско в базилике
Санта-Мария-Маджоре в Риме
Электронный журнал «Язык и текст langpsy.ru»
2016. Том 3. № 3. С. 31–72.
doi: 10.17759/langt.2016030305
ISSN: 2312-2757 (online)

Tsykunov I.V.

Prayer in stone: symbols cosmatesque in the
Basilica of Santa-Maria-Maggiore in Rome
E-journal «Language and Text langpsy.ru»
2016, vol. 3, no. 3, pp. 31–72.
doi: 10.17759/langt.2016030305
ISSN: 2312-2757 (online)

христианина. Шествие по нефу символизировало путь человека по жизни с конечной остановкой у Престола, священного символа Христа, и алтаря, архитектурного образа Небес» [9, с. 90]. Любопытно, что, когда в храме к службе устанавливают скамьи для молящихся, осевая линия всегда остается свободной. Но это особенность современности, до периода Реформации в католических храмах скамьи не использовались, верующие во время службы стояли и имели больше возможностей любоваться на красоту мозаичных полов [9, с. 90].

Во второй от входа центральной композиции, помимо хризмы, по центральному кругу идет надпись (рис. 5): MEMORIA IOANNIS ROMANI EIVSQUE VXORIS QVI PRODIGIOSA NIVE LOCVM DESIGNANTE HANC BASILICAM FVNDARVNT EORVM CINERES NARTHECE AD SACELLVM SACRARIO CONTIGVVM OLIM TRANSLATI SPECTABILIORI HOC SEPVLCRO DEINDE COMPOSTI SVNT. *Памятник Иоанну Римлянину и его жене, которые, после того как чудесный снег указал место, основали эту базилику. Их останки, некогда перенесённые из притвора в усыпальницу, примыкающую к храму, были затем захоронены в этой более красивой гробнице¹.*



Рис. 5. Круг с хризмой и надгробной надписью, Санта-Мария-Маджоре

Напоминание о легенде появления базилики. Этому же событию посвящена мозаика на входе в храм и барельеф в капелле Паолина авторства Карло Мадерно «Папа Либерий очерчивает периметр базилики».

2.1.2. Пять элементов Космати

Следующая фигура является важнейшей для искусства косматеско и часто воспринимается как характерная деталь всего стиля – это пять элементов, расположенных в шахматном порядке. Как правило, это или пять кругов (четыре малых вокруг одного большого), или четыре круга вокруг квадрата (ромба). Первоначально она появляется на плутео в византийских храмах, а вслед за тем как элемент мозаики на полах работы константинопольских мозаичистов. Устоявшееся название фигуры – квинкункс (quincunx).

¹ Перевод А. С. Безлепкина.

Цыкунов И.В.

Молитва в камне: символы косматеско в базилике
Санта-Мария-Маджоре в Риме
Электронный журнал «Язык и текст langpsy.ru»
2016. Том 3. № 3. С. 31–72.
doi: 10.17759/langt.2016030305
ISSN: 2312-2757 (online)

Tsykunov I.V.

Prayer in stone: symbols cosmatesque in the
Basilica of Santa-Maria-Maggiore in Rome
E-journal «Language and Text langpsy.ru»
2016, vol. 3, no. 3, pp. 31–72.
doi: 10.17759/langt.2016030305
ISSN: 2312-2757 (online)

Согласно «Реальному словарю классических древностей» [8], *quincunx* (др.-греч. πεντάγων) – первоначально обозначение меры в 5 киафов и монеты в 5 унций, 5/12 фунта, что и обозначалось на одной стороне, рядом с Диоскурами на конях, 5 точками в следующем порядке : · : Эта фигура и название были перенесены на посадку деревьев и на построение римской боевой линии.



Рис. 6. Пятичастная фигура – фрагмент пола базилики Санта-Мария-Маджоре

Ключ к расшифровке данного символа дает цифра пять (1+4), сочетание единицы как символа Бога и четырех как символа четырех евангелистов или архангелов (тетраморф). В большинстве случаев данная комбинация репрезентируется большим кругом в центре и четырьмя сопутствующими кругами, меньшими по размеру. Именно такая схема расположения элементов известна по иконографии того времени, представленной в многочисленных фресках, мозаиках и иконах. Второе название фигуры, *омфал* (др.-греч. ὀμφαλός – пуп), означает сакральный центр – пуп земли и широко известен в многочисленных древних культурах, но также и в христианстве, где он фиксирует символический центр храма, с которого читают богослужебные тексты. В русских соборных чиновниках *омфалий* – «круг» или «мера среди церкви» [6, с. 64-69]. Третье толкование фигуры: «Квинтэссенция – это quinta essentia, "пятый элемент" и отсюда то, что является самым существенным. Согласно Аристотелю, весь мир состоит из 4 элементов: огня, воды, воздуха и земли; пятый элемент – это вечное, всеобъемлющее Божество» [11, с. 234].

В любом случае исследуемая фигура репрезентирует символический центр, объединяющий разнообразные понятия, является иллюстрацией какой-либо философской или религиозной концепции. Конкретная интерпретация возможна только в зависимости от того, в какой системе смысловых координат рассматриваются символы.

Цыкунов И.В.

Молитва в камне: символы косматеско в базилике
Санта-Мария-Маджоре в Риме

Электронный журнал «Язык и текст langpsy.ru»

2016. Том 3. № 3. С. 31–72.

doi: 10.17759/langt.2016030305

ISSN: 2312-2757 (online)

Tsykunov I.V.

Prayer in stone: symbols cosmatesque in the
Basilica of Santa-Maria-Maggiore in Rome

E-journal «Language and Text langpsy.ru»

2016, vol. 3, no. 3, pp. 31–72.

doi: 10.17759/langt.2016030305

ISSN: 2312-2757 (online)

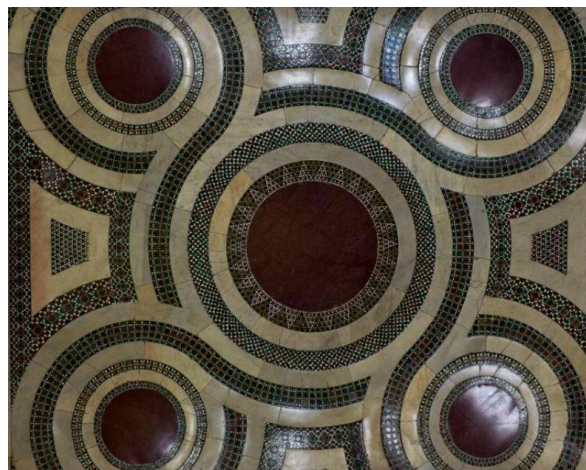
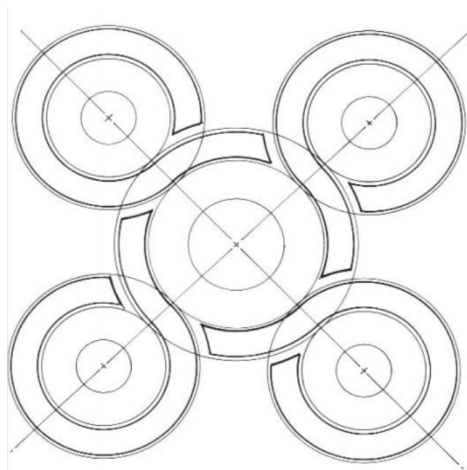


Рис. 7. Пятичастная фигура, характерная для стиля косматеско

В структуре символа всегда есть круг (ромб, квадрат) и сопутствующие ему четыре элемента (круга, квадрата). В Средневековье четырехчастное деление было популярным и по разнообразным источникам можно составить основной семантический конструктор:

Архангелы	Михаил	Гавриил	Рафаил	Уриил
Евангелисты	Матфей	Марк	Лука	Иоанн
«Животные»	Человек	Лев	Бык	Орел
Отцы Церкви	Амвросий	Иероним	Августин	Григорий
Реки Рая	Фисон	Тигр	Геон	Евфрат
Страны света	Север	Восток	Юг	Запад
Ветры	Борей	Апелиот	Нот	Зефир
Элементы	Земля	Воздух	Огонь	Вода
Времена года	Зима	Весна	Лето	Осень
Время суток	Полночь	Утро	Полдень	Вечер
Качества	Мудрость	Сила	Терпение	Свобода
Темперамент	Меланхолик	Сангвиник	Холерик	Флегматик

Четырехчастная фигура дополнялась центром, всегда игравшим роль объединителя – это либо Бог, либо София, либо мироздание или таинственный Эфир, все в соответствии с иллюстрируемой концепцией. Причем география распространения символа велика, мы встречаем его в храмах древней Византии, церквях Древней Руси, базиликах Италии, готических соборах Великобритании, в Кувуклии Гроба Господня, мечети Куббат ас-Сахра в Иерусалиме. И всегда это места значимые, насыщенные историческим и культурным контекстом [21].

Как мы видим, данная структура представления образов была популярна в Средние века. Однако как мозаичная фигура была использована в основном византийскими мозаичистами и их последователями мастерами косматеско. Интересно, что многие храмы России построены по похожей символической схеме – один большой центральный купол в окружении четырех малых, символизирующих Иисуса Христа и четырех евангелистов [37]. Первым прототипом такого типа храма стала константинопольская церковь Святых Апостолов времен Юстиниана, к сожалению не сохранившаяся до нашего времени [16, с. 112].

Цыкунов И.В.

Молитва в камне: символы косматеско в базилике
Санта-Мария-Маджоре в Риме

Электронный журнал «Язык и текст langpsy.ru»

2016. Том 3. № 3. С. 31–72.

doi: 10.17759/langt.2016030305

ISSN: 2312-2757 (online)

Tsykunov I.V.

Prayer in stone: symbols cosmatesque in the
Basilica of Santa-Maria-Maggiore in Rome

E-journal «Language and Text langpsy.ru»

2016, vol. 3, no. 3, pp. 31–72.

doi: 10.17759/langt.2016030305

ISSN: 2312-2757 (online)



Рис. 8. Фрагмент мозаики на входном портале Санта-Мария-Маджоре (Иисус Пантократор в окружении четырех архангелов)



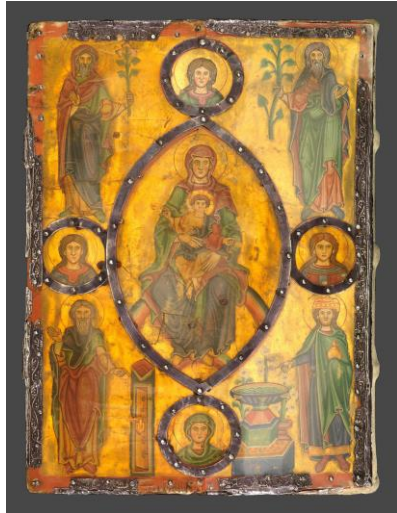
Рис. 9. Слева миниатюра из кодекса XI века (Maiestas Domini. Codice 172 Montecassino).
Справа – слева фрагмент мозаики Санта-Мария-Маджоре

Цыкунов И.В.

Молитва в камне: символы косматеско в базилике
Санта-Мария-Маджоре в Риме
Электронный журнал «Язык и текст langpsy.ru»
2016. Том 3. № 3. С. 31–72.
doi: 10.17759/langt.2016030305
ISSN: 2312-2757 (online)

Tsykunov I.V.

Prayer in stone: symbols cosmatesque in the
Basilica of Santa-Maria-Maggiore in Rome
E-journal «Language and Text langpsy.ru»
2016, vol. 3, no. 3, pp. 31–72.
doi: 10.17759/langt.2016030305
ISSN: 2312-2757 (online)



1.

2.

3.

Рис. 10. 1– Богоматерь с богомладенцем Христом на престоле с избранными святыми и предстоящими пророками. Оклад Бамбергской Псалтири (Bamberger Psalter – Staatsbibliothek Bamberg Msc.Bibl.48). 1220–1230-е гг., Германия, XIII в., местонахождение: Германия, Бамберг, Государственная Библиотека (Bamberg Staatsbibliothek); 2 – Вознесение Господне, Греция, XII в., памятник: Менологий и Четвероевангелие (Menologion and Four Gospels Harley MS 1810), местонахождение: Англия. Лондон. Британская библиотека (The British Library); 3 – *Maestas Domini* с символами евангелистов, Германия, Юго-западная Германия, XIII в., памятник: Psalter mit Kalendarium (Псалтирь с календарем) (BSB Clm 11308), 1235 г., местонахождение: Германия, Мюнхен, Баварская национальная библиотека (BSB)

В любом случае мы имеем дело с устоявшейся иконографической схемой, отображающейся в книжных миниатюрах, мозаиках, плутео, иконах, богослужебных предметах. Центральной фигурой в данной схеме может стать Иисус Христос и Дева Мария, а в сопутствующих кругах – архангелы, святые, символы четырех стихий, обозначения сторон света как символа распространения христианства по всем направлениям мира. Не стоит пренебрегать иллюминированными рукописями: известнейший искусствовед Эмиль Маль находил в книжной миниатюре закономерности, которым подчиняется и монументальное искусство. Маль писал: «Порой нам даже представлялось, что миниатюристы являются истинными авторами схем, поступающих впоследствии в распоряжение скульпторов и мастеров витража. Мы убеждены, что внимательное изучение книжной миниатюры сулит много открытий» [10, с. 29].

Центром квинкункса становится как круг, так и миндалевидная фигура – мандорла. Изображение Христа в мандорле часто характеризует иконографию Преображения Господня и Второго Пришествия. Символически она репрезентирует сияние славы Господней. Этот же символ используется и в представлении Девы Марии, открывая природу ее святости. С конца XII века мандорла используется как часть образа Воскресения Христова. Она же широко представлена на тимпанах романских и готических храмов, символизируя Христа Судью, как напоминание о Страшном суде и взвешивании души. И видимо, вовсе не случайно этот элемент полов косматеско в Санта-Мария-Маджоре расположен у самого входа. Тут учитывается отсылка к Писанию: «Итак, опять Иисус сказал им: истинно, истинно

Цыкунов И.В.

Молитва в камне: символы косматеско в базилике
Санта-Мария-Маджоре в Риме

Электронный журнал «Язык и текст langpsy.ru»

2016. Том 3. № 3. С. 31–72.

doi: 10.17759/langt.2016030305

ISSN: 2312-2757 (online)

Tsykunov I.V.

Prayer in stone: symbols cosmatesque in the
Basilica of Santa-Maria-Maggiore in Rome

E-journal «Language and Text langpsy.ru»

2016, vol. 3, no. 3, pp. 31–72.

doi: 10.17759/langt.2016030305

ISSN: 2312-2757 (online)

говорю вам, что Я дверь овцам. Все, сколько их ни приходило предо Мною, суть воры и разбойники; но овцы не послушали их. Я есмь дверь: кто войдет Мною, тот спасется, и войдет, и выйдет, и пажить найдет. Вор приходит только для того, чтобы украсть, убить и погубить. Я пришел для того, чтобы имели жизнь и имели с избытком» (Иоанна 10:6–10).



Рис. 11. Фрагмент пола в базилике Санта-Мария-Маджоре



Рис. 12. *Страшный суд*, портал церкви Сен-Лазар в Отене, аббатство Клуни

Цыкунов И.В.

Молитва в камне: символы косматеско в базилике
Санта-Мария-Маджоре в Риме

Электронный журнал «Язык и текст langpsy.ru»

2016. Том 3. № 3. С. 31–72.

doi: 10.17759/langt.2016030305

ISSN: 2312-2757 (online)

Tsykunov I.V.

Prayer in stone: symbols cosmatesque in the
Basilica of Santa-Maria-Maggiore in Rome

E-journal «Language and Text langpsy.ru»

2016, vol. 3, no. 3, pp. 31–72.

doi: 10.17759/langt.2016030305

ISSN: 2312-2757 (online)

Следующая фигура, использующая пятичастную схему, связана с ромбом или квадратом. И это тоже один из символов, часто используемых мастерами косматеско. Сложно выделить семантические оттенки, которыми различаются круг и мандорла, ромб и квадрат, но они, вероятно, есть. Символически круг в Средние века обозначал сферу небесную и Вселенную, выражал идею единства, бесконечности, законченности, высшего совершенства [33, с. 13]. По сути, Божество, представленное в круге, – это Божество, находящееся в Вечности, пребывающее в мире горнем. Мандорла выражает сияние славы Господней, проявленной для осознающих и воспринимающих его, по сути образ явления. Ромб же, как фигура, близкая к квадрату, может интерпретироваться как символ, олицетворяющий Землю, как противопоставление кругу Небес, земное существование, Божественное проявление в творении. Ромб, как и квадрат, показывает проявление Божественного в земном. То есть в приложении к изображению Иисуса Христа три фигуры могут символизировать явление Бога на Земле, Небе и в славе – Пантократора.



Рис. 13. Фрагменты мозаики в Санта-Мария-Маджоре

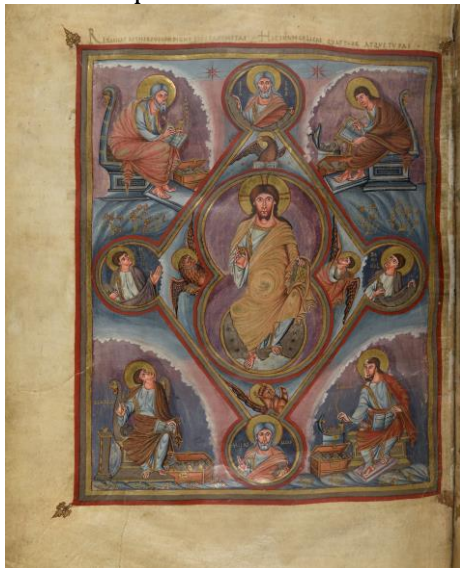


Рис. 14. Слева – Христос в Славе, Евангелисты и пророки Даниил, Исаия, Иеремия, Иезекииль, Франция. Тур. Аббатство Св. Мартина (abbaye Saint-Martin de Tours), IX в., памятник: Biblia Metensia, Bible de Vivien, dite Première Bible de Charles le Chauve (BNF lat.1); местонахождение: Франция, Париж, Национальная Библиотека Франции (BNF). Справа – Заставка, Распятие., XI в., памятник: Quattuor Evangelia – Uta-Evangelistar (Евангелие аббатисы Уты)(BSB Clm 13601); местонахождение: Германия, Мюнхен, Баварская национальная библиотека (BSB)

Цыкунов И.В.

Молитва в камне: символы косматеско в базилике
Санта-Мария-Маджоре в Риме
Электронный журнал «Язык и текст langpsy.ru»
2016. Том 3. № 3. С. 31–72.
doi: 10.17759/langt.2016030305
ISSN: 2312-2757 (online)

Tsykunov I.V.

Prayer in stone: symbols cosmatesque in the
Basilica of Santa-Maria-Maggiore in Rome
E-journal «Language and Text langpsy.ru»
2016, vol. 3, no. 3, pp. 31–72.
doi: 10.17759/langt.2016030305
ISSN: 2312-2757 (online)

Однако, как уже отмечалось, для окончательного толкования символа необходимо знать контекст, в котором он рассматривается. Так, даже простая схема тетраморфа может трактоваться как обозначение и четырех евангелистов, и животных из видения Иоанна Богослова: «...посреди престола и вокруг престола [находятся] четыре животных (τέσσαρα ζῷα, *quattuor animalia*), исполненных очей спереди и сзади. И первое животное было подобно льву, и второе животное подобно тельцу, и третье животное имело лице, как человек, и четвертое животное подобно орлу летящему» (Откр. 4:6–7). Эти «четыре животных» в Откровении являются шестикрылыми херувимами, непрестанно поющими Господу хвалу. Кроме того, в традициях христианской экзегетики – тут мы сошлемся на авторитет Григория Великого (конец VI в.) – эти существа рассматривались как символы самого Христа в различные фазы его жизни: при рождении он человек, при смерти – жертвенный бык, при воскресении – лев, при вознесении – орел [14, с. 3].

При интерпретации символов косматеско важно понимать, что, помимо «комментирования» Писания, фигуры могли демонстрировать представления того времени о строении мироздания: микрокосмоса и макрокосмоса, взаимодействии природных сил и элементов. Так, представленную ниже фигуру из круга и четырех квадратов можно определить как иллюстрацию распространения христианского учения по всему миру, Иисуса в окружении четырех великих пророков Исаяи, Иеремии, Иезекииля и Даниила, репрезентацию идеи гармонии как баланса базовых природных элементов, через квадраты состояний и круга совершенства или образ того, как Божественное организует и гармонизирует окружающую среду, преобразуя ее из Хаоса в Космос.



Рис. 15. Фрагмент пола косматеско в Санта-Мария-Маджоре

И завершается ряд комбинированных фигур с пятичастной структурой тремя большими кругами и двумя маленькими. Данный символ может репрезентировать Спаса на троне, Крещение и Сретение Господне. Центральная комбинация из трех кругов представляет Троицу, два малых сопутствующих круга в зависимости от контекста – предстоящую Богоматерь и архангела, Иоанна Крестителя с архангелом, Богоматерь и Иосифа.

Цыкунов И.В.

Молитва в камне: символы косматеско в базилике
Санта-Мария-Маджоре в Риме

Электронный журнал «Язык и текст langpsy.ru»

2016. Том 3. № 3. С. 31–72.

doi: 10.17759/langt.2016030305

ISSN: 2312-2757 (online)

Tsykunov I.V.

Prayer in stone: symbols cosmatesque in the
Basilica of Santa-Maria-Maggiore in Rome

E-journal «Language and Text langpsy.ru»

2016, vol. 3, no. 3, pp. 31–72.

doi: 10.17759/langt.2016030305

ISSN: 2312-2757 (online)

Важность исследуемой фигуры подчеркивается количеством – их в базилике не две, а четыре, и находятся они рядом с алтарем. Между этими символами – шестиконечная звезда, символизирующая Вифлеемскую звезду и союз человеческого и Божественного начала. Можно предположить, что все в комплексе символы, окружающие алтарь, посвящены моменту Рождества, Крещения и Сретенья Господнего.

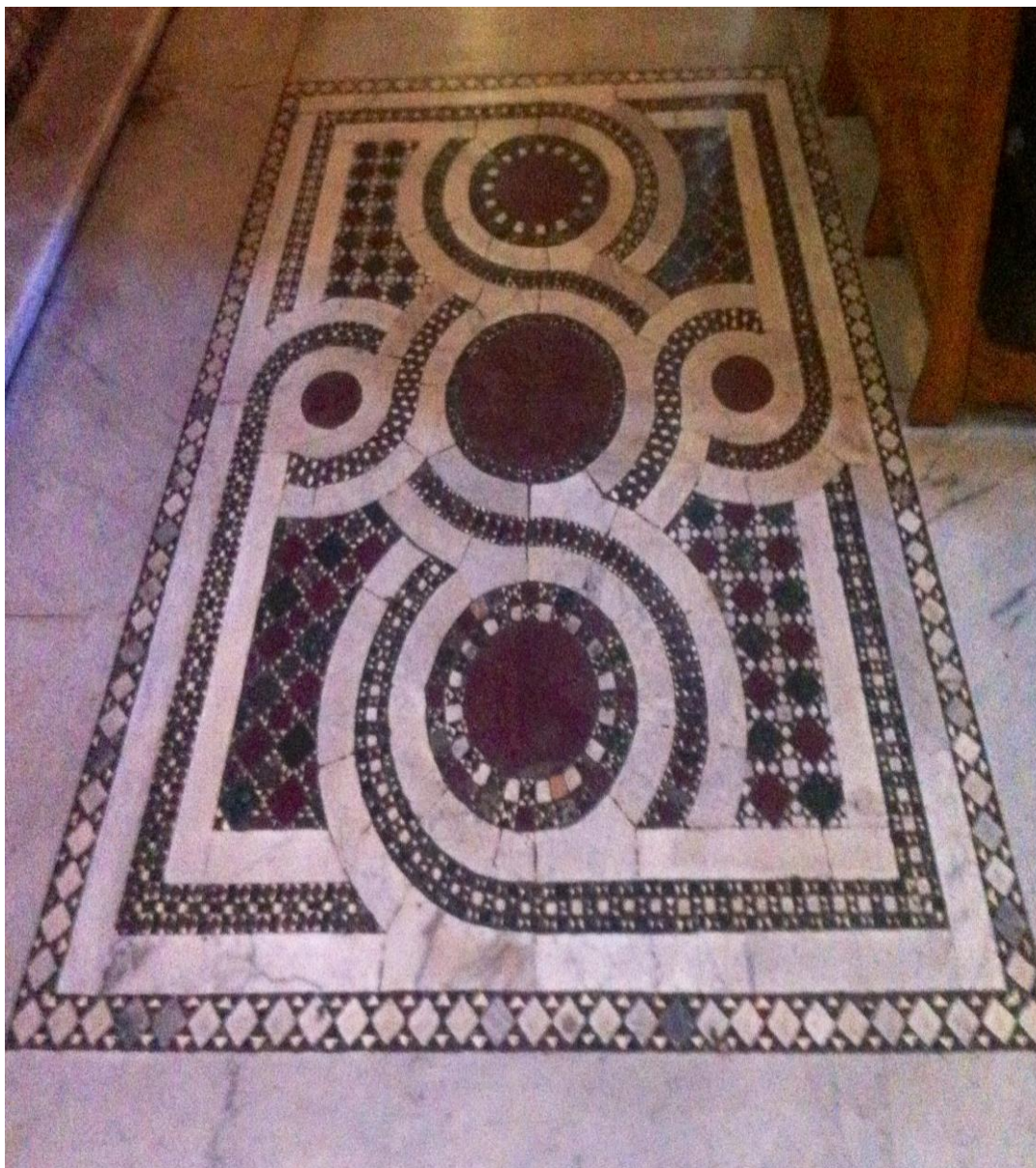


Рис. 16. Фрагмент мозаики в Санта-Мария-Маджоре

Цыкунов И.В.

Молитва в камне: символы косматеско в базилике
Санта-Мария-Маджоре в Риме
Электронный журнал «Язык и текст langpsy.ru»
2016. Том 3. № 3. С. 31–72.
doi: 10.17759/langt.2016030305
ISSN: 2312-2757 (online)

Tsykunov I.V.

Prayer in stone: symbols cosmatesque in the
Basilica of Santa-Maria-Maggiore in Rome
E-journal «Language and Text langpsy.ru»
2016, vol. 3, no. 3, pp. 31–72.
doi: 10.17759/langt.2016030305
ISSN: 2312-2757 (online)



Рис. 17. Слева – миниатюра *Спас на троне с предстоящими Богородицею и архангелом*, Австрия, Дорфбойерн, Бенедиктинское аббатство (Abtei Michaelbeuern), XII в.; памятник: *Breviarium* (Литургия часов) (BSB Clm 8271), местонахождение: Германия, Мюнхен. Баварская национальная библиотека (BSB). Справа – миниатюра *Maiestas Domini с предстоящими архангелами*, XII в., памятник: *Ambrosii hexaemeron* (Шестоднев) (BSB Clm 14399), местонахождение: Германия. Мюнхен. Баварская национальная библиотека (BSB)



Рис. 18. Слева – *Крещение Господне*, Австрия, Зальцбург, Ноннбергское аббатство Св. Эрентруда., XII в., памятник: Евангелие (BSB Clm 15903), местонахождение: Германия, Мюнхен, Баварская национальная библиотека (BSB). Справа – *Сретение Господне*, Германия, Магдебург, XIII в., памятник: *Psalter mit Totenoffizium* (BSB Clm 23094), 1265 г., местонахождение: Германия, Мюнхен, Баварская национальная библиотека (BSB)

Цыкунов И.В.

Молитва в камне: символы косматеско в базилике
Санта-Мария-Маджоре в Риме
Электронный журнал «Язык и текст langpsy.ru»
2016. Том 3. № 3. С. 31–72.
doi: 10.17759/langt.2016030305
ISSN: 2312-2757 (online)

Tsykunov I.V.

Prayer in stone: symbols cosmatesque in the
Basilica of Santa-Maria-Maggiore in Rome
E-journal «Language and Text langpsy.ru»
2016, vol. 3, no. 3, pp. 31–72.
doi: 10.17759/langt.2016030305
ISSN: 2312-2757 (online)

2.1.3. Четыре круга

Рассмотрим мозаичную четырехчастную фигуру: четыре переплетающихся круга. В базилике она также представлена четыре раза, но в отличие от символа Троицы является замыкающей в четырех рядах и «обрамляет» все мозаичное поле храма как в западной стороне у входа, так и в восточной приалтарной зоне.



Рис. 19. Фрагмент пола косматеско в Санта-Мария-Маджоре



Рис. 20. Вход в базилику Санта-Мария-Маджоре

Цыкунов И.В.

Молитва в камне: символы косматеско в базилике
Санта-Мария-Маджоре в Риме
Электронный журнал «Язык и текст langpsy.ru»
2016. Том 3. № 3. С. 31–72.
doi: 10.17759/langt.2016030305
ISSN: 2312-2757 (online)

Tsykunov I.V.

Prayer in stone: symbols cosmatesque in the
Basilica of Santa-Maria-Maggiore in Rome
E-journal «Language and Text langpsy.ru»
2016, vol. 3, no. 3, pp. 31–72.
doi: 10.17759/langt.2016030305
ISSN: 2312-2757 (online)



Рис. 21. Базилика Санта-Мария-Маджоре – приалтарная зона



Рис. 22. Мозаика над входом в базилику Санта-Мария-Маджоре

Есть две версии интерпретации интересующего нас символа. В Санта-Мария-Маджоре сохранилась фасадная мозаика над входом в базилику, где мы видим структурно подобные символы. Основными же фигурами, обрамлявшими центральное изображение в иконографии интересующего нас времени, обычно являлись символы евангелистов. Можно предположить, что эту же символическую роль выполняет рассматриваемая иконическая конструкция.

Вторая версия – символ колец Ковчега Завета. По Библии, в Ковчеге хранились каменные скрижали Завета с десятью заповедями (Втор. 10:2), а также, согласно Посланию к евреям, сосуд с манной и посох Аарона (Евр. 9:4) – святыня еврейского народа. Ковчег,

Цыкунов И.В.

Молитва в камне: символы косматеско в базилике
Санта-Мария-Маджоре в Риме
Электронный журнал «Язык и текст langpsy.ru»
2016. Том 3. № 3. С. 31–72.
doi: 10.17759/langt.2016030305
ISSN: 2312-2757 (online)

Tsykunov I.V.

Prayer in stone: symbols cosmatesque in the
Basilica of Santa-Maria-Maggiore in Rome
E-journal «Language and Text langpsy.ru»
2016, vol. 3, no. 3, pp. 31–72.
doi: 10.17759/langt.2016030305
ISSN: 2312-2757 (online)

согласно Торе, являлся символом союза Бога с народом Израиля и служил свидетельством присутствия Бога в его среде (Исх. 25:22, 2 Пар. 6:41). В Писании, как известно, содержалась буквальная инструкция по изготовлению Ковчега: «И вылей для него четыре кольца золотых, и прикрепи к четырем углам его: два кольца на одной стороне его и два кольца на другой стороне его. И сделай шести из дерева ситтим, и обложи их золотом. И вложи шести в кольца по сторонам ковчега, чтобы носить ковчег посредством их. В кольцах ковчега должны быть шести и не должны отниматься от него. И положи в ковчег откровение, которое Я дам тебе» (Исх. 25:12–16). В базилике кольца могут указывать на связь Старого и Нового Завета.

2.2. Космология круга

Помимо образа Неба, Вселенной и Вечности, круг в средневековой символике обозначает путь, по которому движутся светила в небе как творения Божьем [20, с. 314]. В астрономии и философии христианских, как, впрочем, и мусульманских стран преобладала космология Аристотеля, дополненная Птолемеевой теорией движения планет. Аристотель настаивал на геоцентризме, признавал шарообразность Земли, конечность и замкнутость космоса в пространстве (но не во времени). Мир состоит из четырех элементов: земли, воды, воздуха и огня. Элементы переходят друг в друга. Космос конечен и нигде не находится, а в основе всего – Бог-Перводвигатель, движущий сферу неподвижных звезд, придавая ей равномерное непрерывное круговое движение вокруг находящейся в центре Земли. Все небесные тела, звезды и планеты (их было пять), а также Луна и Солнце прикреплены к прозрачным эфирным окружностям – сферам.

Космология Аристотеля – Птолемея хорошо отражена в христианской иконографии. Однако и прежде она имела отражение в римской архитектуре, примером является известный памятник – Пантеон. Высота купола в этом храме от пола равна его диаметру, то есть внутри может поместиться полная сфера – идеальная форма, символизирующая образ Вселенной. Пантеон воплощал представления древних римлян о мироздании: купол храма олицетворял небесный свод, освещаемый главным небесным светилом – Солнцем [39]. Крыша здания формирует девять концентрических кругов, представляющих собой Небесные сферы. Девять кругов в символике косматеско также могут репрезентировать античный космос – сферы и символ четырех элементов и сторон света (астроида в центре). В исследуемом нами контексте это может символизировать космический масштаб явления Христа и распространение слова его во всех концах Вселенной.

Цыкунов И.В.

Молитва в камне: символы косматеско в базилике
Санта-Мария-Маджоре в Риме

Электронный журнал «Язык и текст langpsy.ru»

2016. Том 3. № 3. С. 31–72.

doi: 10.17759/langt.2016030305

ISSN: 2312-2757 (online)

Tsykunov I.V.

Prayer in stone: symbols cosmatesque in the
Basilica of Santa-Maria-Maggiore in Rome

E-journal «Language and Text langpsy.ru»

2016, vol. 3, no. 3, pp. 31–72.

doi: 10.17759/langt.2016030305

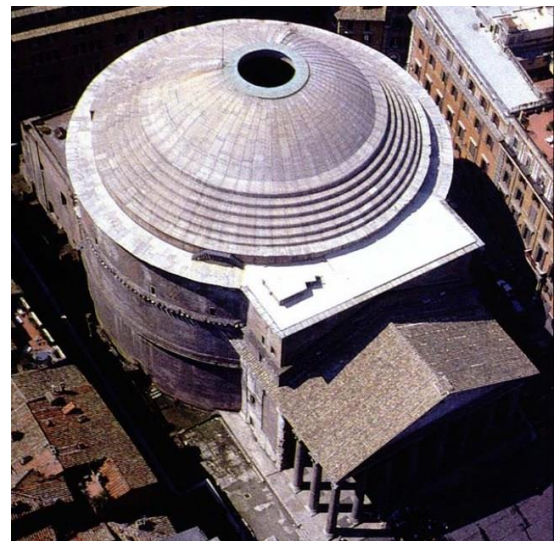
ISSN: 2312-2757 (online)



Рис. 23. Фрагмент полов косматеско в Санта-Мария-Маджоре



1.



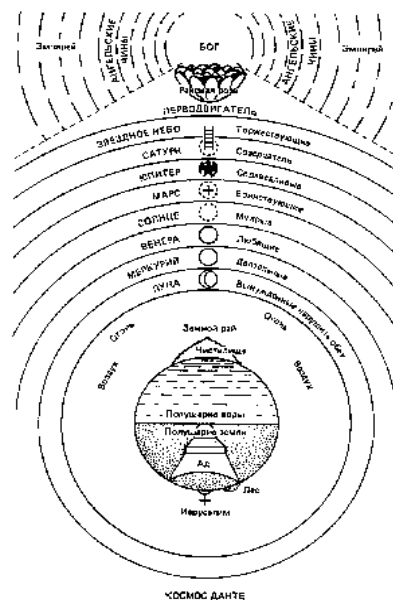
2.

Цыкунов И.В.

Молитва в камне: символы косматеско в базилике
Санта-Мария-Маджоре в Риме
Электронный журнал «Язык и текст langpsy.ru»
2016. Том 3. № 3. С. 31–72.
doi: 10.17759/langt.2016030305
ISSN: 2312-2757 (online)

Tsykunov I.V.

Prayer in stone: symbols cosmatesque in the
Basilica of Santa-Maria-Maggiore in Rome
E-journal «Language and Text langpsy.ru»
2016, vol. 3, no. 3, pp. 31–72.
doi: 10.17759/langt.2016030305
ISSN: 2312-2757 (online)



3.

4.

Рис. 24. 1 – Система Птолемея (Cellarius A. *Harmonia Macrocosmica*. Amsterdam, 1660), источник: Roob A. *The Hermetic Museum: Alchemy & Mysticism*, Koln: Tashen Bibliotheca Universalis, 2015. P. 50; 2 – Пантеон, Рим; 3 – Camposanto monumentale di Pisa, Piero di Puccio, *Cosmografia*. 4 – Структура мира в представлении Данте, «Божественная комедия» (Castani M. *La Materia della Divina Comedia di Dante*, 1855), источник: Roob A. *The Hermetic Museum: Alchemy & Mysticism*. Koln: Tashen Bibliotheca Universalis, 2015. P. 41.

2.3. Кресты

Мозаичный пол базилики содержит пять фигур, которые с той или иной долей уверенности можно назвать крестами. На самом деле весь храм отмечен символикой креста, начиная с архитектурного плана, представляющего собой крест, и заканчивая элементами мозаики. Крест – ключевой символ христианства и имеет множество символических коннотаций. Существует около 400 разновидностей креста, многие из которых далеко не всегда соотносят с религией Христа. Однако преподобный Феодор Студит (VIII–IX века) четко сформулировал отношение к этому: «Крест всякой формы есть истинный крест». И он же вдохновенно писал о его значении: «Крест есть богатство, драгоценнейшее всякого другого богатства. Крест есть безопаснейшее прибежище для христиан. Крест есть легчайшее бремя, возлагаемое на рамена учеников Христовых. Крест есть сладчайшее утешение для душ скорбящих. Крест есть примиритель и посредник между небом и землю. Крестом умерщвлена смерть, и Адаму возвращена жизнь. Крестом мы облакаемся во Христа и совлекаемся ветхого человека. Крестом мы прогоняем наших врагов и укрощаем смятения. Носящий на раменах своих крест делается подражателем Иисусу Христу и получает славу со Христом» (Слово на поклонение честному и животворящему кресту среди св. Четыредесятницы) [41].

Цыкунов И.В.

Молитва в камне: символы косматеско в базилике
Санта-Мария-Маджоре в Риме

Электронный журнал «Язык и текст langpsy.ru»

2016. Том 3. № 3. С. 31–72.

doi: 10.17759/langt.2016030305

ISSN: 2312-2757 (online)

Tsykunov I.V.

Prayer in stone: symbols cosmatesque in the
Basilica of Santa-Maria-Maggiore in Rome

E-journal «Language and Text langpsy.ru»

2016, vol. 3, no. 3, pp. 31–72.

doi: 10.17759/langt.2016030305

ISSN: 2312-2757 (online)

2.3.1. Иерусалимский крест

Крест в христианстве изображается многовариантно и часто имеет соотношение с определенным временем, культурой страны или с конкретными историческими событиями. Таким особенным является иерусалимский крест, служащий началом двух рядов мозаичного пола в базилике Санта-Мария-Маджоре. Инна Смирнова в своей монографии описывает значение символа: «Этот крест с ответвлениями, заканчивающимися малыми крестами, указывает на вездесущность Благости, благодаря многочисленным отражениям божественного центра. В то же время они непостижимым образом связуют крест с квадратом. Кроме того, большой крест символизирует Иисуса Христа, маленькие кресты – авторов четырех Евангелий, распространяющих учение на четыре стороны света. И наконец, пять крестов вместе могут также символизировать раны Спасителя. Во время Крестовых походов этот символ – пять золотых крестов на серебряном фоне – был гербом Иерусалимского королевства. В качестве герба его использовал герцог Нижней Лотарингии Готфрид Бульонский, который стал первым правителем Иерусалима после его освобождения от мусульман в конце первого крестового похода в 1099 году» [17, с. 210].

Мастера Космати творили в эпоху крестовых походов. А сам иерусалимский крест был частью богослужебной практики, его изображали на алтарных покрывалах. Не исключено, что в иконографической программе базилики Санта-Мария-Маджоре этот символ обозначал еще и сам город Иерусалим как место действия значимых событий в истории христианства и мира. Он может символизировать и конкретную сцену из Писание – вход Иисуса Христа в город. В базилике два Иерусалимских креста окаймляют крипту, в которой, как известно, находится рака с фрагментами яслей младенца Иисуса.

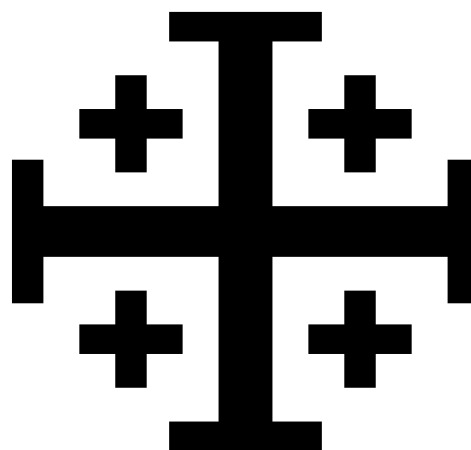


Рис. 25. Слева – фрагмент мозаики косматеско в Санта-Мария-Маджоре. Справа – пиктограмма иерусалимского креста

2.3.2. «Кельтский» крест

Следующий крест напоминает плетеный кельтский крест – круг, вписанный в крест. Одно из толкований следующее: «Чтобы указать на вселенское значение Креста Христова, знак креста изображают вписанным в круг, символизирующий небесную сферу, вечность. Крест есть символ устроения и порядка, в противоположность неустроенности и хаосу. Поэтому нередко, чтобы указать на вселенское значение Креста Христова, который "вселенная поклоняющаяся со страхом целует", знак Креста изображают вписанным в круг,

Цыкунов И.В.

Молитва в камне: символы косматеско в базилике
Санта-Мария-Маджоре в Риме

Электронный журнал «Язык и текст langpsy.ru»

2016. Том 3. № 3. С. 31–72.

doi: 10.17759/langt.2016030305

ISSN: 2312-2757 (online)

Tsykunov I.V.

Prayer in stone: symbols cosmatesque in the
Basilica of Santa-Maria-Maggiore in Rome

E-journal «Language and Text langpsy.ru»

2016, vol. 3, no. 3, pp. 31–72.

doi: 10.17759/langt.2016030305

ISSN: 2312-2757 (online)

символизирующий небесную сферу, вечность. Тем самым подчеркивается космологический образ Креста: «широта Креста и долгота небеси равна есть» [43]. Разнообразные источники цитируют также святого Климента Александрийского, пояснявшего, что «Сам Сын Божий есть бесконечный круг, в коем все силы сходятся», что обозначается изображением креста в нимбе.

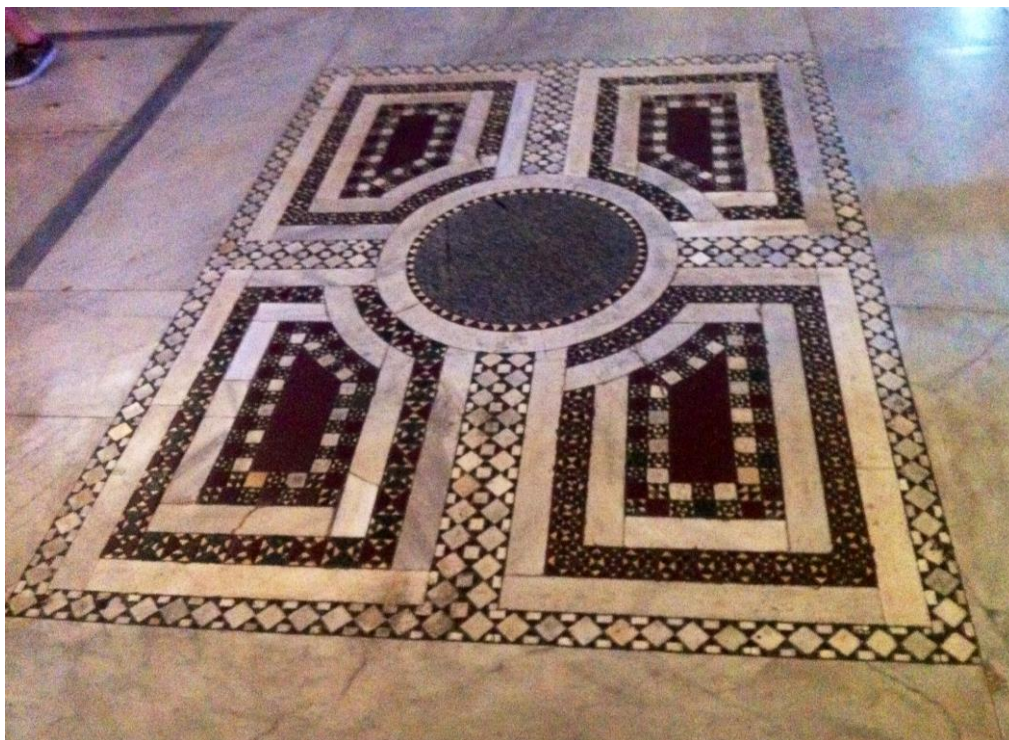


Рис. 26. Фрагмент полов косматеско в Санта-Мария-Маджоре

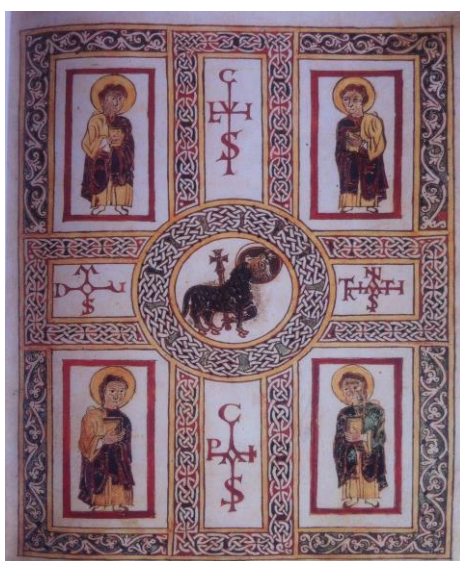


Рис. 27. Слева – миниатюра из псалтыря (Salterio di Nonantola), XI в., местонахождение: библиотека Ватикана. Справа – оклад рукописной книги, Юг Италии, XI в., местонахождение: Нью-Йорк, Метрополитен-музей

© 2016 ФГБОУ ВО МГППУ «Московский государственный
психолого-педагогический университет»

© 2016 Moscow State University of Psychology
& Education

Цыкунов И.В.

Молитва в камне: символы косматеско в базилике
Санта-Мария-Маджоре в Риме
Электронный журнал «Язык и текст langpsy.ru»
2016. Том 3. № 3. С. 31–72.
doi: 10.17759/langt.2016030305
ISSN: 2312-2757 (online)

Tsykunov I.V.

Prayer in stone: symbols cosmatesque in the
Basilica of Santa-Maria-Maggiore in Rome
E-journal «Language and Text langpsy.ru»
2016, vol. 3, no. 3, pp. 31–72.
doi: 10.17759/langt.2016030305
ISSN: 2312-2757 (online)

2.3.3. Андреевский крест

Крест в форме греческой буквы "X" (скрывающий еще и имя Христа) называется «Андреевским», потому что на таком кресте был распят апостол Андрей Первозванный. В латинской традиции он символизирует десятку, а она, как нам известно по толкованию чисел Рабана Мавра [38], в свою очередь представляет декалог, число совершенства и полноты произведений святых. Сообщается также, что римляне использовали этот символ для обозначения границы. Последнее уточнение любопытно тем, что данный символ в базилике располагается вторым от входа – возможно толкование пересечения границы между миром обыденным и совершенным небесным, коим, по сути, является храм.



Рис. 28. Слева – фрагмент полов косматеско в Санта-Мария-Маджоре. Справа – пиктограмма Андреевского креста

Похожий символ изображается в пасхальной иконе *Ανάστασις* (Воскресение) и это репрезентация момента «сошествия Христа во ад». По сути, это визуализация строки Символа веры о спасении Иисусом тех, кто был до него. Обычно это изображение Христа, поднимающего из могил Адама и Еву и приводящего их в жизнь вечную. Позади Него слева часто стоят патриархи и пророки, среди них Иоанн Предтеча, Давид, Соломон, Моисей и Авель, а справа показаны современники Спасителя. Характерный момент – под Его ногами створки раздавленных Божественной силой врат ада. В большинстве случаев они лежат крестообразно, образуя знакомую нам фигуру. Вокруг разбросаны осколки дверей, замки и ключи, державшие их закрытыми (эти детали описаны в апокрифическом Евангелии от Никодима).

Символически Анастасис показывает власть Христа над Аидом через его Воскресение и представление того, как Бог не оставил тех, кто был верен ему в прошлом, и спас даже тех, кто первый согрешил против него. Интересно, что и в этой интерпретации представлен образ границы.

Цыкунов И.В.

Молитва в камне: символы косматеско в базилике
Санта-Мария-Маджоре в Риме
Электронный журнал «Язык и текст langpsy.ru»
2016. Том 3. № 3. С. 31–72.
doi: 10.17759/langt.2016030305
ISSN: 2312-2757 (online)

Tsykunov I.V.

Prayer in stone: symbols cosmatesque in the
Basilica of Santa-Maria-Maggiore in Rome
E-journal «Language and Text langpsy.ru»
2016, vol. 3, no. 3, pp. 31–72.
doi: 10.17759/langt.2016030305
ISSN: 2312-2757 (online)



1.

2.

3.

Рис. 29. 1 – миниатюра *Воскресение Христово*, Византия, XII в., местонахождение: Греция, Афон; 2 – икона *Сожествие во ад*, Византия; XIII в., местонахождение: Египет, Синай, монастырь св. Екатерины; 3 – миниатюра *Сожествие во ад*, Ближний Восток, Иерусалим, XII в., памятник, Psalter (The 'Melisende Psalter'), 1131–1143 г. (BL Egerton MS 1139), местонахождение: Англия, Лондон, Британская библиотека (The British Library)

2.3.4 «Инкский» крест

Самым необычным в мозаике является крест, располагающийся у входа в храм Санта-Мария-Маджоре. Он нетипичен для стиля косматеско, подобный символ наблюдается разве что на полу венецианского собора Сан-Марко. Сложно встретить данный крест в христианском храме, однако он имеет свой двойник в другой, неевропейской культуре – Южной Америке. Чакан – крест с тремя ступенями, его еще называют инкским, он представляет концепцию мироздания. Само название фигуры означает на языке инков «мост в горный мир». Во времена христианизации инков последователи Франсиско Писарро ссылались на его схожесть с главным христианским символом. Удивительное совпадение, но факт – деревянный потолок Санта-Мария-Маджоре украшен искусной резьбой работы Джулиано да Сангалло, для позолоты которой использовалось золото первой партии, привезенной из Нового Света (Перу), дара папе Александру VI от испанского королевского дома.

В перуанском исполнении чакан имеет светлую и темную половину, символизирующие дуализм мира. Центр круга обозначает центр мира, жизни и Вселенной. Инкская чакана считается символом гармонии мира и представлена четырехчастным делением с довольно сложным символизмом. Образами трех ступеней были – змея (нижний), пума (средний) и кондор (верхний) мир. Двенадцать углов фигуры символизируют знаки зодиака и число месяцев земного года. Четыре направления чаканы в том числе символизируют и четыре стихии, четыре стороны света и четыре сезона. Все то,

Цыкунов И.В.

Молитва в камне: символы косматеско в базилике
Санта-Мария-Маджоре в Риме
Электронный журнал «Язык и текст langpsy.ru»
2016. Том 3. № 3. С. 31–72.
doi: 10.17759/langt.2016030305
ISSN: 2312-2757 (online)

Tsykunov I.V.

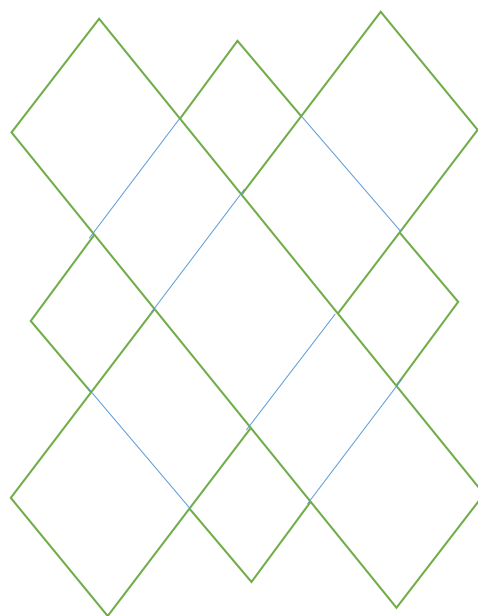
Prayer in stone: symbols cosmatesque in the
Basilica of Santa-Maria-Maggiore in Rome
E-journal «Language and Text langpsy.ru»
2016, vol. 3, no. 3, pp. 31–72.
doi: 10.17759/langt.2016030305
ISSN: 2312-2757 (online)

что входит в символизм известной фигуры пяти кругов Космати. По сути, если мы обведем круги прямыми линиями, то получим именно изображение данного креста.

Очевидно, что в случае с мозаичными полами базилики Санта-Мария-Маджоре продуктивно выглядит идея интерпретации символа как прохождения трех ступеней – символа троицы: «Часто к Престолу ведут три ступеньки, напоминающие о Священной горе, микрокосме Храмовой горы в Иерусалиме» [9, с. 117]. Двенадцать углов сочетаются с представлением апостолов, 12 месяцев, 12 знаков зодиака и четырех сторон света, сезонов, стихий. А в общем можно воспринимать как образ мира и мост в горный мир, который начинается с притвора храма. Конечно, не стоит смешивать значения символов из разных культур, но нельзя не удивляться тому, как их значения неожиданно совпадают или обладают очевидным подобием. Это во многом говорит не столько о близости верований, сколько об универсальных особенностях человеческой психики.



1.



2.

Цыкунов И.В.

Молитва в камне: символы косматеско в базилике
Санта-Мария-Маджоре в Риме

Электронный журнал «Язык и текст langpsy.ru»

2016. Том 3. № 3. С. 31–72.

doi: 10.17759/langt.2016030305

ISSN: 2312-2757 (online)

Tsykunov I.V.

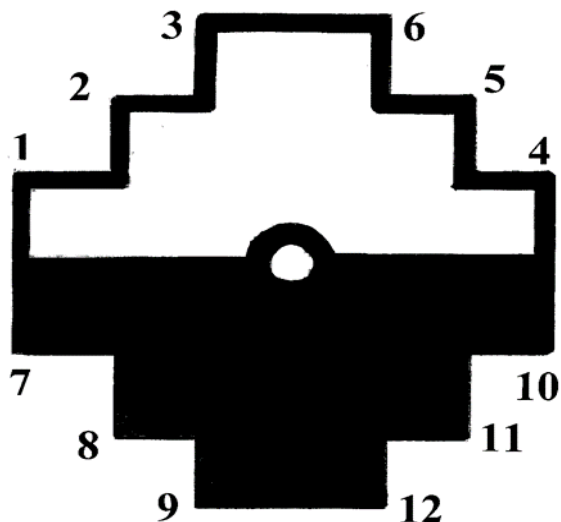
Prayer in stone: symbols cosmatesque in the
Basilica of Santa-Maria-Maggiore in Rome

E-journal «Language and Text langpsy.ru»

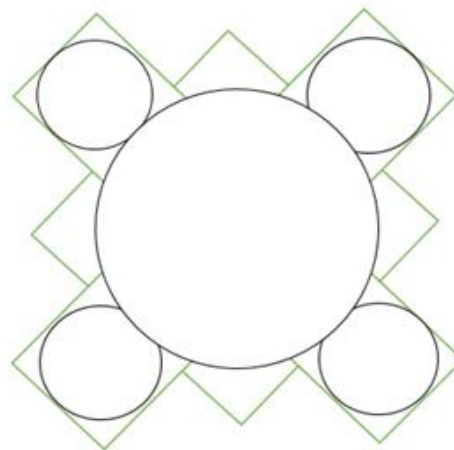
2016, vol. 3, no. 3, pp. 31–72.

doi: 10.17759/langt.2016030305

ISSN: 2312-2757 (online)



3.



4.

Рис. 30. 1 – фрагмент мозаики косматеско в Санта-Мария-Маджоре; справа – пиктограмма Чакана; 2 – прорисовка фигуры; 3 – чакан; 4 – совмещение креста с пятью элементами косматеско

2.3.5. Каплевидный крест

Следующий крест по своей форме относится к каплевидному кресту с ромбом посередине. И для трактовки фигуры есть смысл обратиться к христианским числовым эквивалентам: пять ран Иисуса Христа (по одной в каждой ноге и руке и одна в груди). Можно предположить, что это крест, содержащий репрезентацию страстей христовых: раны на руках, ногах и в боку между ребрами (ромб). Раны символизируют смерть пяти чувств, с помощью которых человек воспринимает мир и победу духовного начала над бранным телом. Красный и зеленый цвет мозаики символически подчеркивает жертвенную кровь Христа и жизнь вечную.

Цыкунов И.В.

Молитва в камне: символы косматеско в базилике
Санта-Мария-Маджоре в Риме
Электронный журнал «Язык и текст langpsy.ru»
2016. Том 3. № 3. С. 31–72.
doi: 10.17759/langt.2016030305
ISSN: 2312-2757 (online)

Tsykunov I.V.

Prayer in stone: symbols cosmatesque in the
Basilica of Santa-Maria-Maggiore in Rome
E-journal «Language and Text langpsy.ru»
2016, vol. 3, no. 3, pp. 31–72.
doi: 10.17759/langt.2016030305
ISSN: 2312-2757 (online)



Рис. 31. Фрагмент мозаики Санта-Мария-Маджоре



Рис. 32. Слева – крест пекторальный *Распятие Христова*, Византия, X в., местонахождение: США, Кливленд, Музей изобразительных искусств (СМА). Справа – миниатюра *Страсти Христовы*, Нидерланды, XV в., памятник: Часослов, 1440–1460 гг. (W.165), местонахождение: США, Балтимор, WAM (Walters Art Museum)

Цыкунов И.В.

Молитва в камне: символы косматеско в базилике
Санта-Мария-Маджоре в Риме
Электронный журнал «Язык и текст langpsy.ru»
2016. Том 3. № 3. С. 31–72.
doi: 10.17759/langt.2016030305
ISSN: 2312-2757 (online)

Tsykunov I.V.

Prayer in stone: symbols cosmatesque in the
Basilica of Santa-Maria-Maggiore in Rome
E-journal «Language and Text langpsy.ru»
2016, vol. 3, no. 3, pp. 31–72.
doi: 10.17759/langt.2016030305
ISSN: 2312-2757 (online)

2.4. Звезды

На мозаичных полах базилики Санта-Мария-Маджоре присутствуют две фигуры, которые можно с уверенностью идентифицировать как звезды. И первая из них, которая, как правило, замечается туристами, – **шестиконечная звезда (гексаграмма)**.

2.4.1. Гексаграмма

В разнообразных гихах гексаграмма представлена как звезда (щит) Давида, что сильно осовременивает символ. Между тем он известен своей древностью и за тысячелетия претерпел множество трансформаций и символических интерпретаций. Учитывая местонахождение звезды – базилику, посвященную Пресвятой Деве Марии, а также присутствие в храме реликвий, можно с однозначностью сказать, что это репрезентация Вифлеемской звезды.

Две шестиконечных звезды, наряду с Иерусалимским крестом, «обрамляют» крипту со святыней – ракой с частями яслей Иисуса. Исследователи символики подтверждают это значение: «Шестиконечная звезда плоскостного вида называется библейской или Вифлеемской звездой, ибо именно ее изображения традиционно помещались художниками средневековья и эпохи Возрождения на картинах, посвященных рождению Христа в Вифлееме и приходу к этому младенцу четырех волхвов» [15, с. 60].

Собственно, и в оформлении потолков базилики мы найдем всю ту же звезду. И эта традиция свойственна не только католичеству. Шестиконечная звезда представлена и в православных церквях в явно обозначенном или незначительно редуцированном виде и считается звездой Богородицы. Мы видим гексаграмму в интерьере католических храмов, облачении духовных лиц. Одно из символических значений звезды также – схождение человеческого и Божественного, отраженных во Христе, его двойственной природе.



Рис. 33. Слева – фрагмент мозаики косматеско в Санта-Мария-Маджоре. Справа – пиктограмма гексаграммы

Цыкунов И.В.

Молитва в камне: символы косматеско в базилике
Санта-Мария-Маджоре в Риме
Электронный журнал «Язык и текст langpsy.ru»
2016. Том 3. № 3. С. 31–72.
doi: 10.17759/langt.2016030305
ISSN: 2312-2757 (online)

Tsykunov I.V.

Prayer in stone: symbols cosmatesque in the
Basilica of Santa-Maria-Maggiore in Rome
E-journal «Language and Text langpsy.ru»
2016, vol. 3, no. 3, pp. 31–72.
doi: 10.17759/langt.2016030305
ISSN: 2312-2757 (online)



Рис. 34. Слева – базилика Санта-Кроче с гексаграммой на фронтоне, Флоренция, Италия. Справа – митра папы римского Бенедикта XVI с гексаграммой

2.4.2. Октаграмма

Восьмиконечная звезда (октаграмма) также представлена в оформлении полов базилики Санта-Мария-Маджоре, причем она усилена двумя контурами и, по сути, представляет тройную фигуру, где звезды наложены одна на другую, подчеркивая ее тройственность.



Рис. 35. Слева – фрагмент мозаики косматеско в Санта-Мария-Маджоре. Справа – фреска Троица новозаветная (Отечество), XVI в., местоположение: церковь Св. Георгия, Венеция

Сошлемся на труд Тимоти Фреке и Питера Ганди [26, с. 142]. Исследователи подчеркивают, что некоторые Отцы Церкви, склонные к гностике, с особым пиететом относились к значениям греческого алфавита. Он, как известно, помимо букв, мог обозначать и цифры, что стало основой целой области древних изысканий – науки гематрии. По ней имена богов не были случайными, а несли разнообразные символические смыслы.

Наиболее ярким примером христианской гематрии является само имя Иисус. Ранние христиане утверждали, что на греческом языке оно имеет свой цифровой код: «Хорошо известно, что, согласно Откровению Иоанна, число зверя 666, но гораздо менее известно, что в соответствии с гематрией имя Iesus представляет собой число 888 (IESOUS $10+8+200+70+400+200 = 888$). Это число считалось священным в силу ряда причин, в том числе и потому, что сумма всех чисел 24 букв греческого алфавита в сумме представляет собой 888 <...> Греческое название “Iesus” является искусственным и было транслитерировано с еврейского имени Иешуа таким образом, чтобы соответствовать священному числу» [26, с. 142]. Авторы также отмечают, что вся символика Нового Завета пронизана важными цифровыми значениями. Так, Иисус дал своему ученику имя «Кифа», что означало «Камень», а в греческом оригинале оно переводилось как «Петр». Число имени «Петр» – 729, важнейший код для язычников, означавший количество дней и ночей в году и другие важные для ритуалов коннотации.

Интерпретация здесь также затруднена многозначностью объекта. По источникам отслеживаются несколько трактовок октограммы. Первая – восьмиконечной звездой также обозначали Вифлеемскую. Вторая – путеводная звезда в Царствие Небесное. Третья и четвертая – уже не католические, а православные. Дополнительное семантическое поле символа – обозначение вечности, изменяемого и неизменяемого, и также выход за пределы этого мира. Октограмму также трактуют как знак Рая, Небесного Иерусалима и конечного Преображения. В античное время октограмма являлась символом календаря, смены сезонов и обозначением полного природного цикла. Если суммировать значения, то октограмма в нашем случае обозначает как самого Иисуса Христа, так и путь в Небесный Иерусалим.

2.5. Квадраты

2.5.1. Небесный град

Новый Иерусалим – город мира, где Божий народ будет вечно жить вместе с Богом (Откр. 21:3, 4) и где нет места любому нечестию (Откр. 21:8). Путь христианина – подготовка жизни в вечном граде. Любой христианский храм репрезентирует Новый Иерусалим.

Очень конкретно и подробно Небесный град описан в «Откровении» Иоанна Богослова. Город представлен в форме квадрата, длина каждой из сторон которого равна 12 000 стадиев (2 400 километров). С четырех сторон в город ведут 12 ворот, каждые из которых подобны жемчужине. Стены города имеют 12 оснований, украшенных драгоценными камнями. По свидетельству апостола, город имеет металлическую (чистейшее золото) и кристаллическую природу («сиянием город подобен кристаллу»). Город пересекает улица, мощенная золотом до прозрачности стекла. Известно также, что от престола Божьего берет начало река жизни, светлая как кристалл, а посреди улицы и по ту и по другую сторону реки – Дерево жизни, 12 раз в год приносящее плоды. Известный историк средневековья Робер Фоссье пишет про квадрат как символ Небесного Иерусалима, королевской аулы (дворца), римского лагеря, общепринятого образа замкнутого мира [20, с. 314].

В интересующей нас мозаике два квадрата, которые могут быть проинтерпретированы как символ Небесного Иерусалима. Один из них представляет собой разделенный квадрат с кругом в центре. И это соответствует описанию города, который делит на две части одна улица, с престолом в центре. У фигуры 12 углов, которые могут символизировать 12 ворот и круг, который на разнообразных изображениях Небесного

Цыкунов И.В.

Молитва в камне: символы косматеско в базилике
Санта-Мария-Маджоре в Риме

Электронный журнал «Язык и текст langpsy.ru»

2016. Том 3. № 3. С. 31–72.

doi: 10.17759/langt.2016030305

ISSN: 2312-2757 (online)

Tsykunov I.V.

Prayer in stone: symbols cosmatesque in the
Basilica of Santa-Maria-Maggiore in Rome

E-journal «Language and Text langpsy.ru»

2016, vol. 3, no. 3, pp. 31–72.

doi: 10.17759/langt.2016030305

ISSN: 2312-2757 (online)

Иерусалима представляют в виде круга (мандорлы). Второй квадрат может репрезентировать как священный город, так и, возможно, символическое обозначение стола Тайной вечери в общей иконологической программе – тут все зависит от сопутствующих символов.



Рис. 36. Фрагменты мозаики косматеско в Санта-Мария-Маджоре



Рис. 37. Небесный Иерусалим и Христос во славе, церковь Св. Марии и Св. Климента, ок. 1180 г., местоположение: Шварцрайндорф, Германия

Цыкунов И.В.

Молитва в камне: символы косматеско в базилике
Санта-Мария-Маджоре в Риме

Электронный журнал «Язык и текст langpsy.ru»

2016. Том 3. № 3. С. 31–72.

doi: 10.17759/langt.2016030305

ISSN: 2312-2757 (online)

Tsykunov I.V.

Prayer in stone: symbols cosmatesque in the
Basilica of Santa-Maria-Maggiore in Rome

E-journal «Language and Text langpsy.ru»

2016, vol. 3, no. 3, pp. 31–72.

doi: 10.17759/langt.2016030305

ISSN: 2312-2757 (online)

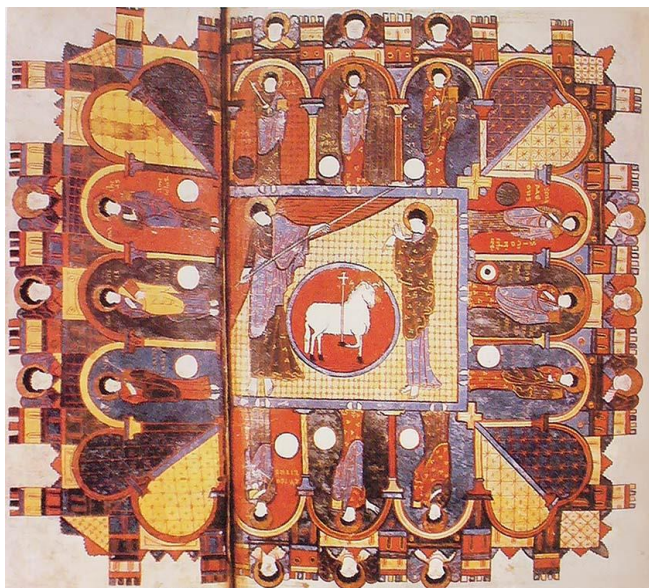


Рис. 38. Слева – миниатюра из кодекса *Апокалипсис*, XIII в. Справа – *Небесный Иерусалим*, церковь Сан-Пьетро-аль-Монте, местоположение: Чивате, ок. 1090 г.

2.5.2. Восьмиугольник

Восемь – универсальное число космического равновесия, символизирует возрождение, воскрешение. Путь к вечной жизни, определенный формой восьмиугольной купели, начинается с погружения новообращенного при крещении. Восьмиугольник имеет ценность посредника между квадратом и кругом, между Землей и Небом, а значит, имеет отношение к промежуточному миру [1]. Практически все баптистерии и крестильни Средневековой Европы имели форму восьмиугольника, что подчеркивало переход человека в новое состояние и восьмой день – время после библейских семи дней творения [9, с. 165].

В восточнохристианской традиции восьмиугольник часто символизирует Ветхого денми (Ветхого днями) – ветхозаветный образ Бога из книги пророка Даниила: «Видел я, наконец, что поставлены были престолы, и воссел Ветхий днями; одеяние на Нем было бело, как снег, и волосы главы Его – как чистая волна; престол Его – как пламя огня, колеса Его – пылающий огонь» (Дан. 7:9). В иконописи это образ сурового седовласого старца Отца.

Дионисий Ареопагит о значении имени Ветхий днями писал следующее: «Как Ветхий же денми Бог воспевается потому, что Он существует и как вечность, и как время всего и до дней, и до вечности, и до времени. Однако и время, и день, и час, и вечность надо относить к Нему богоподобно, потому что Он при всяком движении остается неизменным и неподвижным, вечно двигаясь, пребывает в Себе и является Причиной и вечности, и времени, и дней. Потому и в священных богоявлениях при мистических озарениях Бог изображается и как седой, и как юный: старец означает, что Он Древний и сущий “от начала”, юноша же – что Он не стареет, а оба показывают, что Он проходит сквозь все от начала до конца, или же, как говорит наш Божественный священносовершитель, оба они обнаруживают Божественную древность: старец – первого во времени, а более юный – более изначального по числу, поскольку единица и ближайшие к ней числа изначальнее далеко от них отошедших» [45].

Цыкунов И.В.

Молитва в камне: символы косматеско в базилике
Санта-Мария-Маджоре в Риме
Электронный журнал «Язык и текст langpsy.ru»
2016. Том 3. № 3. С. 31–72.
doi: 10.17759/langt.2016030305
ISSN: 2312-2757 (online)

Tsykunov I.V.

Prayer in stone: symbols cosmatesque in the
Basilica of Santa-Maria-Maggiore in Rome
E-journal «Language and Text langpsy.ru»
2016, vol. 3, no. 3, pp. 31–72.
doi: 10.17759/langt.2016030305
ISSN: 2312-2757 (online)



Рис. 39. Фрагмент мозаики косматеско в Санта-Мария-Маджоре



Рис. 40. 1 – миниатюра *Ветхий денми*, Апокалипсис, 1297, Библиотека университета Кембриджа; 2 – *Спас в силах*, Россия, XV в., местонахождение: США, Нью-Йорк, Метрополитен-музей (MetM)

2.5.3. Ромб: мир, человек

Четырехчастные, как мы уже отметили, всегда многозначны. В нашем случае это может быть система взаимодействия четырех элементов, из которых состоит мир как макрокосмос и человек как микрокосмос. Данный символ в базилике соседствует с восьмиконечной звездой. Можно предположить, что это символ распятия Иисуса Христа на

Цыкунов И.В.

Молитва в камне: символы косматеско в базилике
Санта-Мария-Маджоре в Риме

Электронный журнал «Язык и текст langpsy.ru»

2016. Том 3. № 3. С. 31–72.

doi: 10.17759/langt.2016030305

ISSN: 2312-2757 (online)

Tsykunov I.V.

Prayer in stone: symbols cosmatesque in the
Basilica of Santa-Maria-Maggiore in Rome

E-journal «Language and Text langpsy.ru»

2016, vol. 3, no. 3, pp. 31–72.

doi: 10.17759/langt.2016030305

ISSN: 2312-2757 (online)

кресте и обозначение его предстоящего Воскресения.



Рис. 41. Слева – миниатюра *Распятие*, Германия, X в., памятник: Sakramentar (Сакраментарий) (BSB Clm 10077), местонахождение: Германия, Мюнхен, Баварская национальная библиотека (BSB). Справа – фрагмент мозаики косматеско в Санта-Мария-Маджоре

2.5.4. Снятие с креста

Следующий символ не совсем квадрат, он по форме напоминает растянутый кусок материала. Вероятно это символическое изображение сцены снятия Иисуса Христа с креста или плащаницы. Льняное полотно, в которое завернули тело Иисуса Христа после его страданий и смерти, упоминается и в Библии, и в важнейших христианских источниках как символ Страстей Христовых. Изображение плащаницы мы можем встретить как в древней, так и современной иконографии. В православии с конца XVI века в богослужебной практике используется кусок ткани с вышитым изображением Иисуса Христа, называемый «плащаница».

Цыкунов И.В.

Молитва в камне: символы косматеско в базилике
Санта-Мария-Маджоре в Риме
Электронный журнал «Язык и текст langpsy.ru»
2016. Том 3. № 3. С. 31–72.
doi: 10.17759/langt.2016030305
ISSN: 2312-2757 (online)

Tsykunov I.V.

Prayer in stone: symbols cosmatesque in the
Basilica of Santa-Maria-Maggiore in Rome
E-journal «Language and Text langpsy.ru»
2016, vol. 3, no. 3, pp. 31–72.
doi: 10.17759/langt.2016030305
ISSN: 2312-2757 (online)

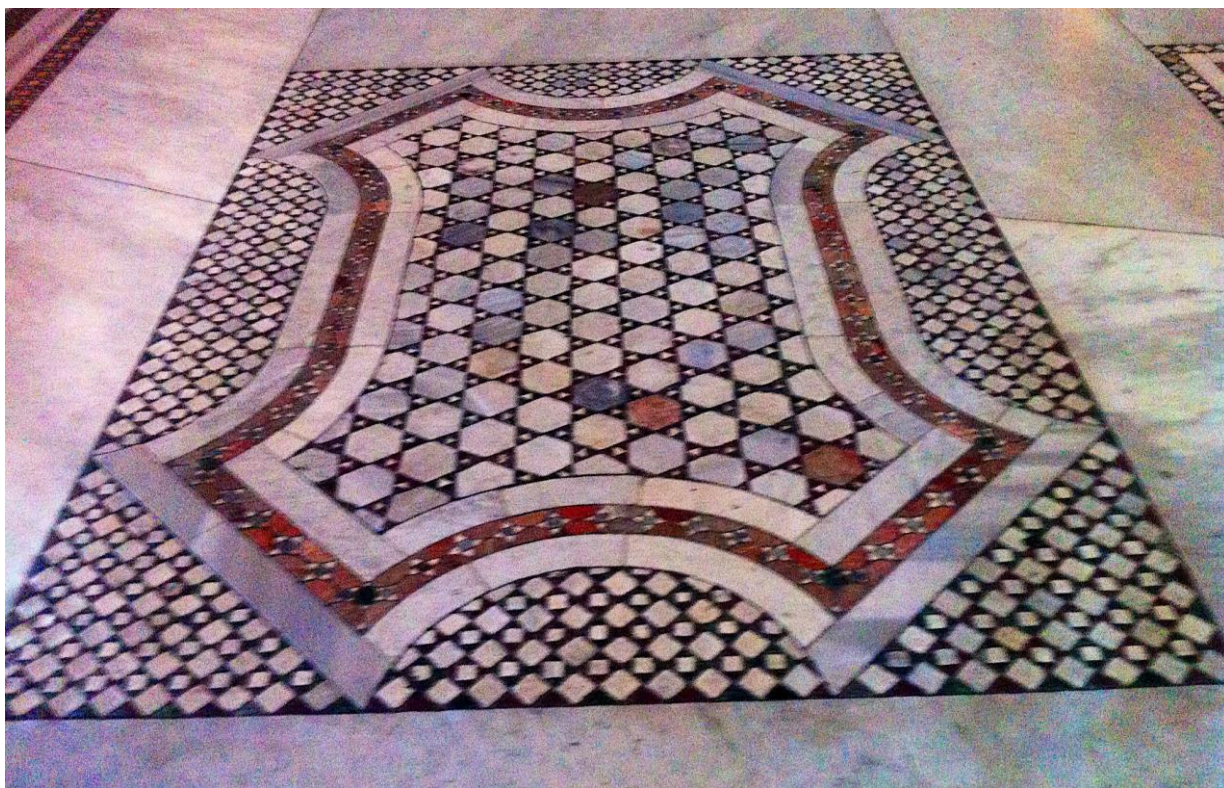


Рис. 42. Фрагмент мозаики косматеско в Санта-Мария-Маджоре



Рис. 43. Слева – ткань (шелк) *Плащаница*, местоположение: Преображенский монастырь, Великий Метеор, Греция, Каламбака. Справа – ткань *Плащаница*, XV в., монастырь Пантократор, Греция, Афон

Цыкунов И.В.

Молитва в камне: символы косматеско в базилике
Санта-Мария-Маджоре в Риме

Электронный журнал «Язык и текст langpsy.ru»

2016. Том 3. № 3. С. 31–72.

doi: 10.17759/langt.2016030305

ISSN: 2312-2757 (online)

Tsykunov I.V.

Prayer in stone: symbols cosmatesque in the
Basilica of Santa-Maria-Maggiore in Rome

E-journal «Language and Text langpsy.ru»

2016, vol. 3, no. 3, pp. 31–72.

doi: 10.17759/langt.2016030305

ISSN: 2312-2757 (online)

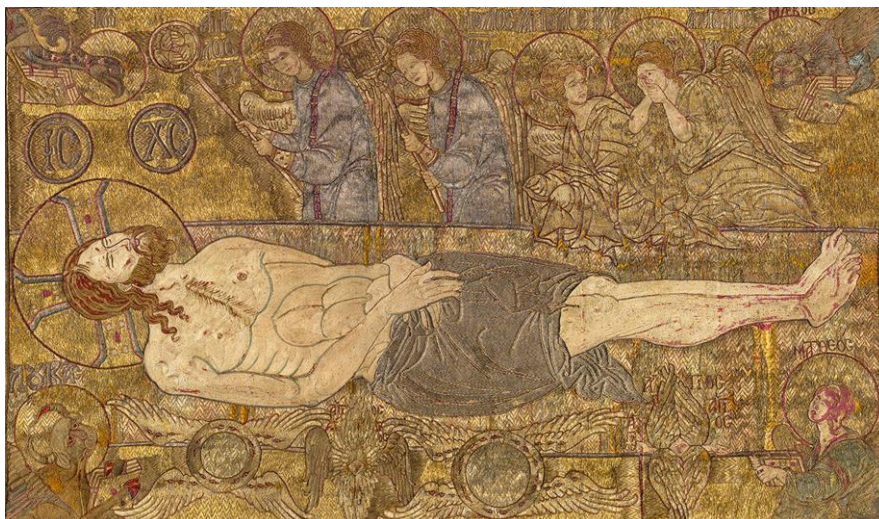
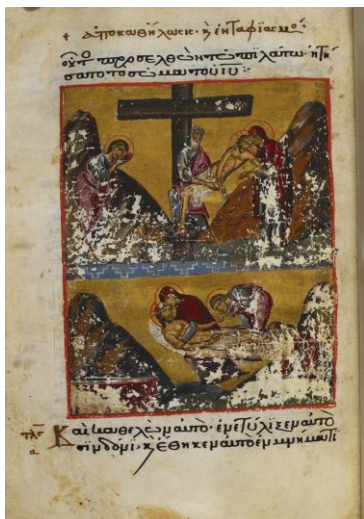


Рис. 44. Слева – миниатюра *Снятие со Креста, Положение во гроб*, Греция, XII в., памятник: Менологий и Четвероевангелие (Menologion and Four Gospels Harley MS 1810), местонахождение: Англия, Лондон, Британская библиотека (The British Library). Справа – ткань Святая плащаница (Epitaphios), 1300–1320 гг., Византия, Греция, XIII в., местонахождение: Греция, Салоники, Музей византийской культуры

2.6. Трансформация знака

Важно понять, что непосредственные изображения святых и библейских сцен на полу признавались неудачной практикой – их попирают ногами прихожане, и переход от изображения к геометрической схеме оправдан. В каком-то смысле полы косматеско удовлетворяли запросы византийских иконоборцев или английских пуритан. Если бы их подход к изображениям стал определяющим, то типичный христианский храм был бы украшен косматескоподобными геометрическими фигурами. Характерно, что во времена погромов церквей и сжигания икон и смывания фресок в средневековых Византии и Англии щадили мозаичные полы.

А чтобы узнать, как могут выглядеть полы в стилистике косматеско, когда старые толкования забываются, а запреты отменены, достаточно посетить английский средневековый кафедральный собор Пресвятой Девы Марии и Святого Чеда в Личфилде (Стаффордшир) [29, с. 230]. В пресвитерии² этого храма есть копия работы косматеско, но выполненные не в технике кладки штучной мозаики (opus alexsandrium), а с помощью характерной для английских соборов керамической плитки. Копия сделана мастерами викторианской эпохи в 1860 году, но по схемам некогда существовавшего здесь же, но не сохранившегося произведения мастеров Космати [29, с. 96-97]. Строго говоря, это самый северный храм, до которого добрались итальянские каменщики. И это пример того, что происходит, когда план содержания (в терминах глоссематики) перестает совпадать с планом выражения и знак трансформируется.

²Пресвитерий – в католических храмах пространство между нефом и алтарем.

Цыкунов И.В.

Молитва в камне: символы косматеско в базилике
Санта-Мария-Маджоре в Риме
Электронный журнал «Язык и текст langpsy.ru»
2016. Том 3. № 3. С. 31–72.
doi: 10.17759/langt.2016030305
ISSN: 2312-2757 (online)

Tsykunov I.V.

Prayer in stone: symbols cosmatesque in the
Basilica of Santa-Maria-Maggiore in Rome
E-journal «Language and Text langpsy.ru»
2016, vol. 3, no. 3, pp. 31–72.
doi: 10.17759/langt.2016030305
ISSN: 2312-2757 (online)

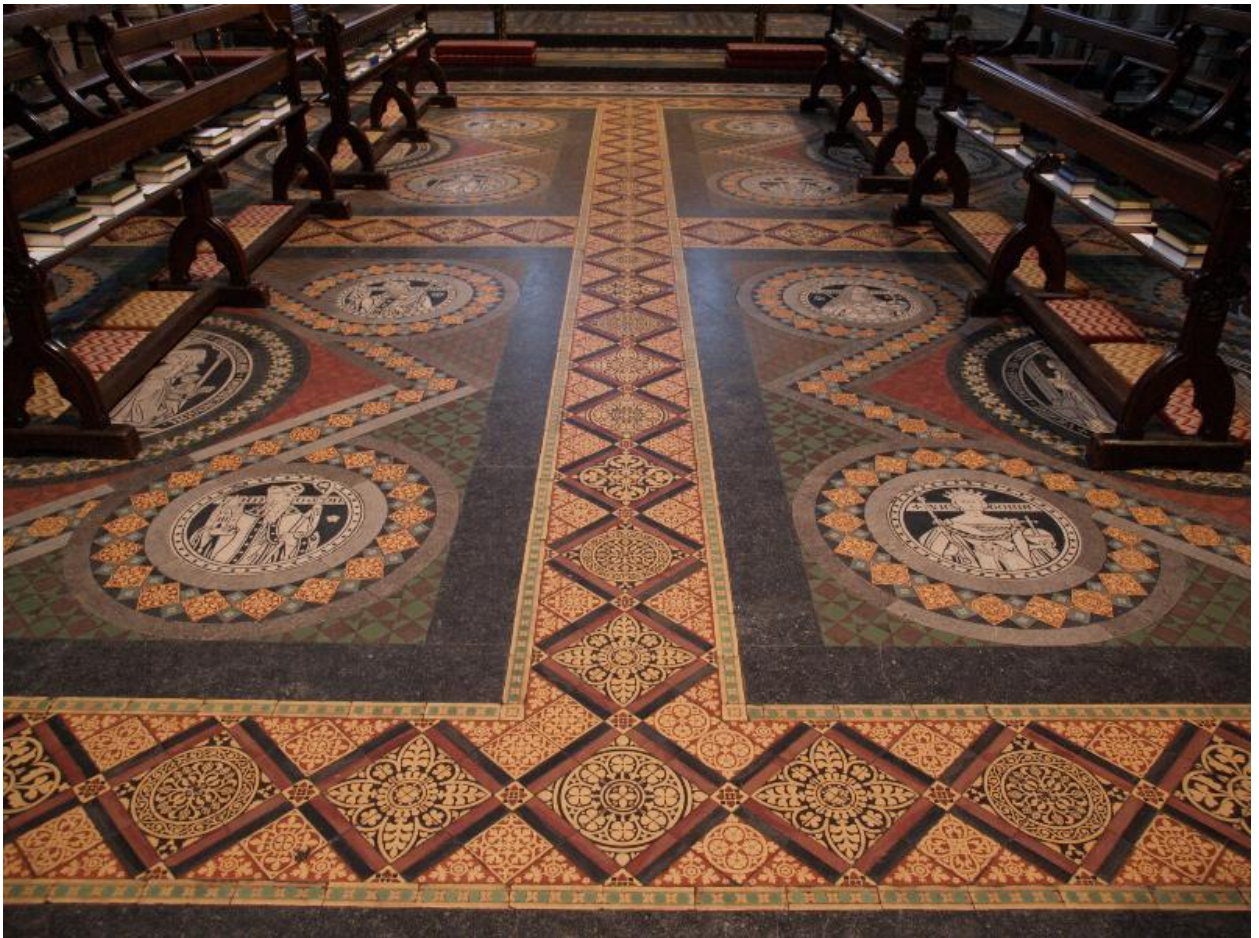


Рис. 45. Фрагменты пола в кафедральном соборе Пресвятой Девы Марии и Святого Чеда в Личфилде (Стаффордшир, Англия)

Цыкунов И.В.
Молитва в камне: символы косматеско в базилике
Санта-Мария-Маджоре в Риме
Электронный журнал «Язык и текст langpsy.ru»
2016. Том 3. № 3. С. 31–72.
doi: 10.17759/langt.2016030305
ISSN: 2312-2757 (online)

Tsykunov I.V.
Prayer in stone: symbols cosmatesque in the
Basilica of Santa-Maria-Maggiore in Rome
E-journal «Language and Text langpsy.ru»
2016, vol. 3, no. 3, pp. 31–72.
doi: 10.17759/langt.2016030305
ISSN: 2312-2757 (online)

Завершая обзор символов косматеско, стоит подчеркнуть, что тут мы имеем дело с многочисленными коннотациями каждого символа и любой интерпретатор может выбрать из имеющегося спектра интересующую его линию смыслов. Ни одна из трактовок не будет ошибочной, если соблюдены определенные условия. И это не произвол, а существовавшая средневековая практика. Каждый символ тут служит схемой, иллюстрирующей религиозную концепцию. Но выбор этот, однако, не произволен, а должен подтверждаться высказыванием или текстом из священного источника. Утвержденные авторитетом Церкви иконические схемы пронизывали все храмовое искусство того времени, делая осмысленным и значимым все храмовое пространство.

Литература

1. *Барабанов А. А.* Человек и архитектура: семантика отношений. Екатеринбург: Архитектон, 1999.
2. *Ванеян С.С.* Архитектура и иконография. «Тело символа» в зеркале классической методологии. М.: Прогресс-Традиция, 2010
3. *Галкова И. Г.* Церкви и всадники. Романские храмы Пуату и их заказчики. М.: Новое литературное обозрение, 2015.
4. *Голубцов А.* Соборные чиновники и особенности службы по ним. М.: Типография Штаба Московского военного округа, 1907.
5. *Демус О.* Мозаики византийских храмов. Принципы монументального искусства Византии / Пер. с англ. Э. С. Смирновой, ред. и сост. А. С. Преображенский. М.: Индрик, 2001.
6. *Евтушено Г.* Храм Святой Софии в Константинополе. СПб: Сатисъ, 2008.
7. *Зельдмайр Ханс.* Возникновение собора // Храм земной и небесный. Вып. 2, М.: Прогресс-традиция, 2009.
8. *Любкер Ф.* Реальный словарь классических древностей. М.: Директмедиа Пабблишинг, 2007. 1 электрон. опт. диск (CD-ROM).
9. *Макнамара Д. Р.* Как читать церкви: интенсивный курс по христианской архитектуре. М.: РИПОЛ классик, 2011.
10. *Маль Э.* Религиозное искусство XIII века во Франции. М.: Институт философии, теологии и истории св. Фомы, 2008.
11. *Меннингер К.* История цифр. Числа, символы, слова / пер. с англ. Е. В. Ломановой. М.: ЗАО Центрполиграф, 2011.
12. *Мортимер Ян.* Средневековая Англия: путеводитель путешественника во времени. – М.: Издательство «Э», 2016.
13. *Моррис Ч.* Значение и означивание. Знаки и действия // Семиотика. М.: Радуга, 1983. С. 118–132.
14. *Подосинов А.* Символы четырех евангелистов, их происхождение и значение. М.: Языки русской культуры, 2000.
15. *Похлебкин В. В.* Словарь международной символики и эмблематики. М.: Международные отношения, 2001.
16. *Райс Д. Т.* Византийцы. Наследники Рима. М.: Центрполиграф, 2009.
17. *Смирнова И.* Тайная история креста. М.: ЭКСМО, 2006.
18. *Топоров В. Н.* Крест // Мифы народов мира. Т. 2. М.: Советская Энциклопедия, 1992. С. 12–14.
19. *Топоров В. Н.* К происхождению некоторых поэтических символов. Палеолитическая эпоха // Ранние формы искусства. М.: Искусство, 1972. С. 77–105.

Цыкунов И.В.
Молитва в камне: символы косматеско в базилике
Санта-Мария-Маджоре в Риме
Электронный журнал «Язык и текст langpsy.ru»
2016. Том 3. № 3. С. 31–72.
doi: 10.17759/langt.2016030305
ISSN: 2312-2757 (online)

Tsykunov I.V.
Prayer in stone: symbols cosmatesque in the
Basilica of Santa-Maria-Maggiore in Rome
E-journal «Language and Text langpsy.ru»
2016, vol. 3, no. 3, pp. 31–72.
doi: 10.17759/langt.2016030305
ISSN: 2312-2757 (online)

20. Фоссье Р. Люди средневековья. СПб: ЕВРАЗИЯ, 2014.
21. Цыкунов И. В. Рождение стиля косматеско: Византия, Древняя Русь и Средневековая Италия // Язык и текст langpsy.ru. 2015. Том 2. № 4. doi: 10.17759/langt.2015020411. URL: <http://psyjournals.ru/langpsy/2015/n4/Tsykunov.shtml> (дата обращения 2.03.2016).
22. Цыкунов И. В. Код стиля косматеско: распознавание смыслов [Электронный ресурс] // Язык и текст. 2016. Том 3. № 2. С. 91–118. doi:10.17759/langt.2016030210 (дата обращения 8.07.2016).
23. Штофф В. А. Моделирование и философия. М.: Наука, 1966.
24. Эко У. О членениях кинематографического кода // Стрoение фильма. М.: Радуга, 1984. С. 79–101.
25. Эко У. Отсутствующая структура. Введение в семиологию. СПб: Петрополис, 1998.
26. Gandy P., Freke T. The Jesus Mysteries. Was the “Original Jesus” a Pagan God? London: Thorsons, 1999.
27. Gibson C. Leggere I simboli. I simboli nell'arte e il loro significato. Modena: Logos, 2011–2013.
28. Hutton E. The Cosmati. The roman marble workers of the XII th and XIII th centuries. London: Routledge and Kegan Paul ltd, 1950.
29. Ditchfield P. H. The Cathedrals of Great Britain. The history and architecture. London: J. M. Dent & company, 1902.
30. Rodwell W. The Archeology of Churches. Stroud: Tempus Publishing Ltd., 2005.
31. Severino N. I segreti dei Pavimenti cosmateschi: Le guide marmoree policrome originali // Collana Studies on Cosmatesque Pavements, № 8, agosto, 2015.
32. Stickler A. M., Boyle L. E., de Nicolo P. Bibliotheca Apostolica Vaticana. Firenze : Nardini Editore – Centro Internazionale del Libro, 1985.
33. Taylor R. How to Read a Church. A guide to images, symbols and meanings in churches and cathedrals. London: Rider, 2003.
34. Toman Rolf. Romanesque: Architecture, Sculpture, Painting. Potsdam : h.f. ulmann publishing GmbH, 2015.
35. URL: http://www.vatican.va/various/basiliche/sm_maggiore/index_fr.html#_=_ (дата обращения 24.02.2016).
36. URL:http://www.vatican.va/various/basiliche/sm_maggiore/vr_tour/Media/VR/St_Mary_Nave1/index.html (дата обращения 24.02.2016).
37. URL: http://arhproject.ucoz.ru/publ/kolichestvo_kupolov_na_khrame/1-1-0-2 (дата обращения 16.02.2016).
38. URL: <http://www.mun.ca/rabanus/text.html> (дата обращения 28.02.2016).
39. URL: <http://kannelura.info/?p=1400> (дата обращения 26.02.2016).
40. URL: http://www.orthlib.ru/Feodor_Studit/fstkrest.html (дата обращения 26.02.2016).
41. URL: <http://www.pravoslavie.ru/archiv/simvolika/simvol.htm> (дата обращения 24.02.2016).
42. URL: <http://sobor-maykop.ru/index.php/novosti/36-globalnye-temy-nashego-vremeni/653-proslavlenie-kresta> (дата обращения 26.02.2016).
43. URL: <http://symbol.jofo.ru/315981.html> (дата обращения 28.02.2016).
44. URL: <http://www.bogoslov.ru/text/1630173.html> (дата обращения 28.02.2016).
45. URL: <http://krotov.info/acts/05/antolog/page19.htm> (дата обращения 2.03.2016).
46. URL:http://azbyka.ru/otechnik/Maksim_Ispovednik/mistagogiya/(дата обращения 28.03.2016).
47. URL: http://antology.rchgi.spb.ru/Rabanus_Maurus/maurus_7.htm (дата обращения 25.03.2016).

Prayer in stone: symbols cosmatesque in the Basilica of Santa-Maria-Maggiore in Rome

Tsykunov I.V.,
Master of Linguistics, artefakt@yandex.ru

All the architectural elements of a medieval temple, like itself, are common symbolic space where all details represent the idea of God and face either the faithful or to the Creator himself. And in this system are not the masters of mosaic floors Cosmati alien element - in fact, it is nothing like prayer, created in stone, but the prayer of living presented in the complex language of mosaic figures of Christian imagery. In the article on the example of the Roman basilica of Santa-Maria-Maggiore are considered rich semiotic cosmatesque opportunity to express ideas and concepts of his age. Author restores the value style characters, based on the texts of the era and the reconstruction of views of the Middle Ages made by historians of art and religion.

Keywords: intercultural communication, semiotics, semantics, cosmatesque, Cosmati master, mosaic, mosaicists, masons, medieval Italy, Rome, Basilica of Santa Maria Maggiore, Christianity, Catholicism, religion, symbolism, history of art.

References

1. Barabanov A.A. Chelovek i arhitektura: semantika otnoshenij. Ekaterinburg: Arhitekton, 1999.
2. Vanejan S.S. Arhitektura i ikonografija. «Telo simvola» v zerkale klassicheskoy metodologii. Moscow : Progress-Tradiciya, 2010.
3. Galkova I.G. Cerkvi i vsadniki. Romanskije hramy Puatu i ih zakazchiki. Moscow: Novoe literaturnoe obozrenie, 2015.
4. Golubcov A. Sobornye chinovniki i osobennosti sluzhby po nim. Moscow: Tipografija Shtaba Moskovskogo voennogo okruga, 1907.
5. Demus O. Mozaiki vizantijskih hramov. Principy monumental'nogo iskusstva Vizantii / Per. s angl. Je. S. Smirnovoj, red. i sost. A. S. Preobrazhenskij. Moscow: Indrik, 2001.
6. Evtusheno G. Hram Svjatoj Sofii v Konstantinopole. Saint-Petersburg: Satis, 2008.
7. Zel'dmajr Hans. Vozniknovenie sobora// Hram zemnoj i nebesnyj. Vyp. 2, Moscow: Progress-tradiciya, 2009.
8. Ljubker F. Real'nyj slovar' klassicheskikh drevnostej. Moscow: Direktmedia Pablising, 2007. 1 jelektron. opt. disk (CD-ROM).
9. Maknamara D. R. Kak chitat' cerkvi: intensivnyj kurs po hristianskoj arhitekture. Moscow: RIPOL klassik, 2011.
10. Mal' Je. Religioznoe iskusstvo XIII veka vo Francii. Moscow: Institut filosofii, teologii i istorii sv. Fomy, 2008.
11. Menninger K. Istorija cifr. Chisla, simvoly, slova / per. s angl. E. V. Lomanovoj. Moscow: ZAO Centrpoligraf, 2011.
12. Mortimer Jan. Srednevekovaja Anglija: putevoditel' puteshestvennika vo vremeni. Moscow: Publ. «Je», 2016.
13. Morris Ch. Znachenie i oznachivanie. Znaki i dejstviya // Semiotika. Moscow: Raduga, 1983. pp. 118–132.

14. Podosinov A. Simvolny chetyreh evangelistov, ih proishozhdenie i znachenie. Moscow: Jazyki russkoj kul'tury, 2000.
15. Pohlebkina V.V. Slovar' mezhdunarodnoj simvoliki i jemblematiki. Moscow: Mezhdunarodnye otnoshenija, 2001.
16. Rajs D. T. Vizantijcy. Nasledniki Rima. Moscow: Centrpoligraf, 2009.
17. Smirnova I. Tajnaja istorija kresta. Moscow: JeKSMO, 2006.
18. Toporov V. N. Krest // Mify narodov mira. T. 2. Moscow: Sovetskaja Jenciklopedija, 1992. pp. 12–14.
19. Toporov V. N. K proishozhdeniju nekotoryh pojeticheskikh simvolov. Paleoliticheskaja jepoha // Rannie formy iskusstva. Moscow: Iskusstvo, 1972. pp. 77–105.
20. Foss'e R. Ljudi srednevekov'ja. Saint-Petersburg : EVRAZIJa, 2014.
21. Cykunov I. V. Rozhdenie stilja kosmatesko: Vizantija, Drevnjaja Rus' i Srednevekovaja Italija // Jazyk i tekst langpsy.ru. 2015. Tom 2. № 4. doi: 10.17759/langt.2015020411. URL: <http://psyjournals.ru/langpsy/2015/n4/Tsykunov.shtml> (data obrashhenija 2.03.2016).
22. Cykunov I. V. Kod stilja kosmatesko: raspoznavanie smyslov [Jelektronnyj resurs] // Jazyk i tekst. 2016. Tom 3. № 2. pp. 91–118. doi:10.17759/langt.2016030210 (data obrashhenija 8.07.2016).
23. Shtoff V. A. Modelirovanie i filosofija. Moscow: Nauka, 1966.
24. Jeko U. O chlenenijah kinematograficheskogo koda // Stroenie fil'ma. Moscow: Raduga, 1984. pp. 79–101.
25. Jeko U. Otsutstvujushhaja struktura. Vvedenie v semiologiju. Saint-Petersburg: Petropolis, 1998.
26. Gandy P., Freke T. The Jesus Mysteries. Was the “Original Jesus” a Pagan God? London : Thorsons, 1999.
27. Gibson C. Leggere I simboli. I simboli nell'arte e il loro significato. Modena : Logos, 2011–2013.
28. Hutton E. The Cosmati. The roman marble workers of the XII th and XIII th centuries. London : Routledge and Kegan Paul ltd, 1950.
29. Ditchfield P. H. The Cathedrals of Great Britain. The history and architecture. London : J. M. Dent & company, 1902.
30. Rodwell W. The Archeology of Churches. Stroud: Tempus Publishing Ltd., 2005.
31. Severino N. I segreti dei Pavimenti cosmateschi: Le guide marmoree policrome originali // Collana Studies on Cosmatesque Pavements, № 8, agosto, 2015.
32. Stickler A. M., Boyle L. E., de Nicolo P. Bibliotheca Apostolica Vaticana. Firenze : Nardini Editore – Centro Internazionale del Libro, 1985.
33. Taylor R. How to Read a Church. A guide to images, symbols and meanings in churches and cathedrals. London : Rider, 2003.
34. Toman Rolf. Romanesque: Architecture, Sculpture, Painting. Potsdam : h.f. ulmann publishing GmbH, 2015.
35. URL:http://www.vatican.va/various/basiliche/sm_maggiore/index_fr.html#_=_ (data obrashhenija 24.02.2016).
36. URL:http://www.vatican.va/various/basiliche/sm_maggiore/vr_tour/Media/VR/St_Mary_Nave1/index.html (data obrashhenija 24.02.2016).
37. URL: http://arhproject.ucoz.ru/publ/kolichestvo_kupolov_na_khrame/1-1-0-2 (data obrashhenija 16.02.2016).
38. URL: <http://www.mun.ca/rabanus/text.html> (data obrashhenija 28.02.2016).
39. URL: <http://kannelura.info/?p=1400> (data obrashhenija 26.02.2016).
40. URL: http://www.orthlib.ru/Feodor_Studit/fstkrest.html (data obrashhenija 26.02.2016).
41. URL: <http://www.pravoslavie.ru/archiv/simvolika/simvol.htm> (data obrashhenija 24.02.2016).

Цыкунов И.В.

Молитва в камне: символы косматеско в базилике
Санта-Мария-Маджоре в Риме
Электронный журнал «Язык и текст langpsy.ru»
2016. Том 3. № 3. С. 31–72.
doi: 10.17759/langt.2016030305
ISSN: 2312-2757 (online)

Tsykunov I.V.

Prayer in stone: symbols cosmatesque in the
Basilica of Santa-Maria-Maggiore in Rome
E-journal «Language and Text langpsy.ru»
2016, vol. 3, no. 3, pp. 31–72.
doi: 10.17759/langt.2016030305
ISSN: 2312-2757 (online)

42. URL: <http://sobor-maykop.ru/index.php/novosti/36-globalnye-temy-nashego-vremeni/653-proslavlenie-kresta> (data obrashhenija 26.02.2016).
43. URL: <http://symbol.jofo.ru/315981.html> (data obrashhenija 28.02.2016).
44. URL: <http://www.bogoslov.ru/text/1630173.html> (data obrashhenija 28.02.2016).
45. URL: <http://krotov.info/acts/05/antolog/page19.htm> (data obrashhenija 2.03.2016).
46. URL: http://azbyka.ru/otechnik/Maksim_Ispovednik/mistagogiya/ (data obrashhenija 28.03.2016).
47. URL: http://antology.rchgi.spb.ru/Rabanus_Maurus/maurus_7.htm (data obrashhenija 25.03.2016).