



ВЛИЯНИЕ ЭМОЦИОНАЛЬНОГО ВЫРАЖЕНИЯ ЛИЦА НЕЗНАКОМОГО ЧЕЛОВЕКА НА ПРЕДСТАВЛЕНИЕ О ЕГО ЛИЧНОСТИ

БАРАБАНЩИКОВ В.А.

*Московский государственный психолого-педагогический университет (ФГБОУ ВО МГППУ),
г. Москва, Российская Федерация
ORCID: <https://orcid.org/0000-0002-5084-0513>, e-mail: vladimir.barabanschikov@gmail.com*

ЖЕГАЛЛО А.В.

*Московский государственный психолого-педагогический университет (ФГБОУ ВО МГППУ),
г. Москва, Российская Федерация
ORCID: <https://orcid.org/0000-0002-5307-0083>, e-mail: zhegs@mail.ru*

СМОЛЬНЫЙ Я.Н.

*Институт психологии Российской академии наук (ФГБУН «ИП РАН»);
Московский институт психоанализа (НОЧУ ВО «Московский институт психоанализа»),
г. Москва, Российская Федерация
ORCID: <https://orcid.org/0000-0003-2905-5630>, e-mail: small69@mail.ru*

МАРИНОВА М.М.

*Московский государственный психолого-педагогический университет
(ФГБОУ ВО МГППУ); Московский институт психоанализа
(НОЧУ ВО «Московский институт психоанализа»), г. Москва, Российская Федерация
ORCID: <https://orcid.org/0000-0002-8862-4007>, e-mail: marinovamm@yandex.ru*

Изучалась роль эмоциональных выражений лица натурщика в восприятии его личностных черт. Сравнивались оценки, даваемые наблюдателями по шкалам «Личностного дифференциала» для изображений спокойного лица и лица того же натурщика, демонстрирующего шесть базовых эмоций. В качестве стимульного материала использовались 49 фотоизображений эмоциональных состояний семи натурщиков, входящих в базу RaFD. В эксперименте приняли участие 193 студента Московских вузов (66 мужчин и 127 женщин, средний возраст — 23,3 года). Зарегистрировано 17% статистически значимых изменений оценок личности, две трети которых стремятся к положительным полюсам шкал. Изменение представлений о личности человека предполагает когерентность отношений между модальностью эмоций и чертами личности. Каждая базовая экспрессия влияет на определенную группу из 10–15 черт, причем по-разному. Каждая черта опирается на аффективную конфигурацию, обладающую своей спецификой. Максимальное интегративное влияние на представление о личности натурщика оказывает отвращение. Радость вызывает предельно высокие положительные изменения, грусть и удивление — умеренные, симметричные по соотношению положительных и отрицательных смещений. Страх и гнев ведут к равновесию положительных и отрицательных оценок. Наибольший объем изменений черт получен по фактору «Активность» (А), который связан в основном с позитивными смещениями, наименьший объем — по фактору «Оценка» (О), который является совместно с фактором «Сила» (С) главным источником негативных изменений восприятия натурщиков. Объем аффективных смещений черт обуславливается морфотипом лица и индивидуальной стилистикой выражения эмоций. В повседневных условиях жизни возможность аффективных изменений черт не нарушает общей инвариантности межличностного восприятия.

Ключевые слова: константность межличностного восприятия, эмоциональные экспрессии лица, визуальная оценка черт, морфотип лица, аффективные изменения черт.



Финансирование. Исследование выполнено при финансовой поддержке Российского фонда фундаментальных исследований (РФФИ) в рамках научного проекта № 19-013-00557.

Для цитаты: Барабанщиков В.А., Жегалло А.В., Смольный Я.Н., Маринова М.М. Влияние эмоционального выражения лица незнакомого человека на представление о его личности // Экспериментальная психология. 2021. Том 14. № 4. С. 23–42. DOI: <https://doi.org/10.17759/exppsy.2021140402>

THE IMPACT OF A STRANGER'S EMOTIONAL FACIAL EXPRESSION ON THE PERCEPTION OF HIS PERSONALITY

VLADIMIR A. BARABANSCHIKOV

Moscow State University of Psychology & Education, Moscow, Russia

ORCID: <https://orcid.org/0000-0002-5084-0513>, e-mail: vladimir.barabanschikov@gmail.com

ALEXANDER V. ZHEGALLO

Moscow State University of Psychology & Education, Moscow, Russia

ORCID: <https://orcid.org/0000-0002-5307-0083>, e-mail: zhegs@mail.ru

YASER N. SMOLNY

Institute of Psychology of the Russian Academy of Sciences; Moscow Institute of Psychoanalysis, Moscow, Russia

ORCID: <https://orcid.org/0000-0003-2905-5630>, e-mail: small69@mail.ru

MARIA M. MARINOVA

Moscow State University of Psychology & Education; Moscow Institute of Psychoanalysis, Moscow, Russia

ORCID: <https://orcid.org/0000-0002-8862-4007>, e-mail: marinovamm@yandex.ru

This study the role of emotional expressions of the sitter's face in the perception of his personality traits. The scores given by observers on the scales of the "Personality Differential" for images of a calm face and the face of the same sitter, demonstrating six basic emotions, were compared. Forty-nine photographic images of the emotional states of seven sitters included in the RaFD database were used as stimulus material. A total of 193 Moscow university students (66 men and 127 women, mean age 23.3 years) participated in the experiment. A 17% statistically significant change in personality scores was recorded, two-thirds of which tended toward the positive poles of the scales. Changing perceptions of a person's personality suggests a coherent relationship between emotion modality and personality traits. Each basic expression influences a specific group of 10-15 traits, and in different ways. Each trait relies on an affective configuration with its own specificity. Disgust has the maximum integrative influence on the view of the sitter's personality. Joy causes extremely high positive changes, while sadness and astonishment cause moderate, symmetrical changes in the ratio of positive and negative shifts. Fear and anger lead to an equilibrium of positive and negative evaluations. The highest volume of trait changes is obtained for the "Activity" factor (A), which is associated mainly with positive shifts, the lowest volume is for the "Evaluation" factor (E), which is, together with the "Strength" factor (S), the main source of negative changes in the sitters' perception. The volume of affective feature shifts is determined by the morphotype of the face and the individual stylistics of emotion expression. In everyday life, the possibility of affective changes in traits does not violate the general invariance of interpersonal perception.

Keywords: activity-related experience, quality of motivation, self-determination theory, intrinsic motivation, extrinsic motivation, academic motivation.



Funding. The reported study was funded by Russian Foundation for Basic Research (RFBR), project № 19-013-00557.

For citation: Barabanshikov V.A., Zhegallo A.V., Smolny Y.N., Marinova M.M. The Impact of a Stranger's Emotional Facial Expression on the Perception of his Personality. *Экспериментальная психология = Experimental Psychology (Russia)*, 2021. Vol. 14, no. 4, pp. 23–42. DOI: <https://doi.org/10.17759/exppsy.2021140402> (In Russ.).

Введение

Лицо является системным объектом, несущим многомерную и многоуровневую информацию о своем носителе. Естественный аккаунт индивидуальности человека: раса, этническая принадлежность, пол, возраст, физическое и психическое состояние, темперамент, характер, опыт, интеллект, намерения, культура — как бы отпечатывается в организации и динамике лица, становясь предметом визуального контроля окружающих. Чаще всего исследования межличностного восприятия ограничиваются анализом одного из модусов выражений лица, который рассматривается в терминах самостоятельного канала информации, а его отношения со смежными модусами рассматриваются как внешние. Подчеркивается независимость процессов и механизмов обработки информации каждого из каналов.

В экспериментальных исследованиях идентификации личности и эмоциональных состояний людей по выражению лица сформировались два подхода. Согласно наиболее популярной точке зрения (*double-route theory*), идентификация личности и эмоциональных состояний опирается на разные коды лица и обеспечивается разными структурами обработки информации; отсутствие их пересечений является основанием константности восприятия каждого из модусов [16; 17; 22; 21]. Другая позиция (*late bifurcation model*), учитывая динамику восприятия выражений лица, утверждает, что на ранних стадиях зрительного процесса каналы обработки информации открыты взаимодействию, в том числе использованию мимики для идентификации личности. На более поздних стадиях каналы разделяются и функционируют независимо [19; 18; 20; 23]. В данных контекстах личность рассматривается обобщенно, как выраженное в лице уникальное содержание, которое отличает натурщика от других людей, а представление об эмоциях, или отношении человека к значимым для него событиям сводится к мимическим паттернам экспрессий лица. Собственно психологическое содержание личности — направленность, темперамент, характер, способности, а также эмоциональные переживания выносятся «за скобки». Возникает потребность в дифференцированном экспериментально-психологическом анализе восприятия модусов выражений лица и логики их отношений.

Сравнительный анализ перцептогенеза базовых эмоций и черт личности указывает на наличие между ними внутренней связи, разнообразие форм и уровней ее организации. Воспринимаемые модусы не просто синхронизированы и реализуются на основе общей пространственно-временной организации лица, но и включены в единый процесс коммуникации и зависят от одних и тех же детерминант: структуры личности и состояния наблюдателя, его Я-концепции, атрибуции индивидуально-психологических качеств и др. Представления о партнере по коммуникации отличаются высокой информационной емкостью, существуют в форме процесса и результата, осуществляются на микро и макроуровнях взаимодействия человека с социальной средой. Чувственные впечатления о Другом разворачиваются посредством перцептивной активности наблюдателя, в ходе которой предпосылки и результат, причины и следствия формирующегося образа человека перманентно



меняются местами. В процессе межличностного восприятия одни и те же элементы и отношения лица по-разному различаются, оцениваются и учитываются наблюдателем. Их участие в качестве опорных или диагностических признаков носит вероятностный характер и во многом зависит от содержания и структуры коммуникативной ситуации. Перцептогенез выражений лица не линейен, совершается различными путями, допускает постепенное выделение и усиление категориального ядра, его расщепление, смену ядерных образований и периферии категориальных полей, выполняется в несколько этапов, каждый из которых проходит ряд стадий [2; 3; 4; 10; 11; 12; 13].

В серии экспериментов, проведенных ранее авторами статьи, изучались особенности восприятия мимически нейтральных лиц (реальных и схематических) в условиях ортогональных трансформаций конфигурационных отношений [5; 6; 7; 8; 14]. Мы нашли, что в зависимости от типа трансформации лица наблюдатели идентифицируют объективно отсутствующие положительные либо отрицательные эмоциональные состояния, которые, в свою очередь, вызывают альтернативные представления о личности натурщиков. Так, сплюснутая вдоль горизонтали структура поверхности лица производит впечатление радости и чаще ассоциируется с положительными полюсами шкал «Личностного дифференциала» [1], сжатая вдоль вертикали — порождает впечатление грусти и более частые ассоциации с отрицательными полюсами шкал. Воспринимаемая констелляция черт опосредуется восприятием состояний, вырастает на их основе. Выявлены два эффекта, характеризующие взаимосвязь оценок эмоций и черт личности: инверсия привлекательности реальных натурщиков (феномен аконстантного восприятия черт) и удвоение личности виртуальных натурщиков (феномен аконстантного восприятия личности в целом). Прямого влияния на визуальную оценку черт дополнительных эмоций не обнаружено.

В данной работе сделана попытка более детально рассмотреть связь между эмоциональными выражениями лица незнакомого человека и представлениями наблюдателя о чертах его личности. Нас интересовали следующие вопросы. В каких формах и при каких условиях аффективные изменения лица влияют на оценку личностных черт коммуниканта? Все ли воспринимаемые качества (черты) личности одинаково чувствительны к экспрессиям лица? Зависят ли изменения оценок личности от модальности эмоций? Какую роль в оценках личностных черт играют морфотип лица и стилистика выражения эмоций?

Идея эксперимента состоит в том, чтобы сопоставить особенности восприятия черт личности одних и тех же людей при экспозиции наблюдателям их изображений в спокойном и аффективном состояниях. В качестве независимых переменных используются различные морфотипы лица натурщиков, экспрессии базовых эмоций и перечень организованной совокупности личностных черт. Зависимые переменные — различия визуальных оценок индивидуально-психологических особенностей натурщиков в спокойном и аффективном состояниях.

Метод исследования

На основании анализа экспертных оценок [15] в качестве стимульного материала были использованы стандартизированные фотоизображения эмоциональных состояний семи молодых мужчин и женщин из базы данных RaFD — № 12, 23, 25, 26, 30, 33, 71 (рис. 1). От участников исследования требовалось оценить каждое из изображений по 21 шкалам опросника «Личностный дифференциал» (ЛД). Использовалась семибалльная шкала (3, 2, 1, 0, 1, 2, 3), крайние значения которых соответствовали максимальной выраженности одного из полюсов. Испытуемым демонстрировались фотоизображения нейтральных лиц и



шести базовых экспрессий: радости, печали, страха, гнева, отвращения, удивления. Общий объем стимульного материала составил 49 изображений. Исходные изображения кадрированы до размера 490x720 px, снизу — по верхнему краю проймы черной майки. Экспозиции разбивались на 7 блоков по 7 изображений разных натурщиков с разными выражениями лица в каждом. Стимульный материал предьявлялся дистанционно через сеть «Интернет»; эксперимент был реализован на онлайн-платформе «Яндекс.Формы». Устройства, используемые для проведения эксперимента, выбирались участниками индивидуально; общие требования: монитор от 17" с разрешением 1280 на 720 px, стабильное подключение к сети «Интернет». Демонстрация фотоизображений выполнялась поочередно на сером фоне, время предьявления не ограничивалось. Каждое последующее изображение появлялось только после оценки предыдущего. Каждая шкала ЛД располагалась под предьявляемым изображением. Стимульный материал и шкалы ЛД демонстрировались последовательно в порядке нумерации шкал опросника ЛД, каждая из 49 фотографий предьявлялась с каждой шкалой ЛД 21 раз.

В исследовании приняли участие 193 человека (66 мужчин, 127 женщин), средний возраст $m=23,3$ года, $sd=11,3$ года — студенты московских вузов. Каждый из участников выполнял один из блоков исследования, что исключало влияние знания об экспрессивном диапазоне оцениваемых натурщиков. В ходе обработки данных ответы перекодировались в соответствии с ключом опросника, так чтобы условно «положительные» полюса шкал соответствовали положительным значениям ответов, а условно «отрицательные» — отрицательным значениям ответов. Итоговая шкала содержала значения (-3, -2, -1, 0, 1, 2, 3).

Анализ результатов эксперимента состоял в сравнении оценок, даваемых участниками по шкалам опросника «Личностный дифференциал» для спокойного лица натурщика и изображений лица того же натурщика, выражающего различные эмоциональные состояния. Определялась разница средних оценок и межвыборочный сдвиг по Ходжесу—Леману. Различия фиксировались с помощью критерия Манна—Уитни на уровне $p < 0,05$ без коррекции на множественность сравнений.

Результаты

Из 882 общих экспозиций эмоциональных выражений лица зарегистрировано 153 статистически значимых изменений оценок личности семи натурщиков (17,3%). Величина изменений в большинстве случаев (71%) соответствует одному делению оценочной шкалы по отношению к исходному уровню, в 27% — двум единицам, в 2% — трем.

В табл. 1 представлено распределение частоты (количества) изменений оценок усредненного натурщика под влиянием экспрессий лица. В прямоугольных полях пересекаются варьируемые условия экспозиций и ответы наблюдателей. Наряду с направлением и величиной аффективных смещений указаны идентификационные номера фотопортретов натурщиков. Их количество в одном и том же поле (от одного до шести) говорит об уровне согласованности ответов. При вычислениях каждому ответу соответствует один балл; баллы, полученные в однотипных условиях, суммируются и характеризуют соответствующий объем изменений. В строках таблицы отражены конфигурации аффективных изменений отдельных черт личности, в столбцах — профили восприятия личностных изменений, обусловленные каждой из экспрессий базовых эмоций. Общие объемы изменений приведены в крайней правой и нижней частях таблицы.



№	Нейтральное выражение	Отвращение	Радость	Грусть	Удивление	Страх	Гнев
12							
23							
25							
26							
30							
33							
71							

Рис. 1. Стимульный материал исследований. Слева — идентификационные номера натурщиков

Медианные частота и направление статистически значимых изменений черт личности усредненного натурщика показаны на рис. 2. В одиннадцати шкалах (1–8, 12, 13, 17–20) ответы наблюдателей смещены в сторону отрицательного полюса, в шести шкалах (3, 6, 9,



14, 15, 21) – положительного, в четырех (10–12, 16) – уравнивают друг друга. По объему аффективных изменений преобладают смещения к условно положительному полюсу (-62 vs. +91). Среднее число положительных смещений на каждую шкалу – 6,0, отрицательных – 3,7; Средний общий, объем изменений – 9,7. Выше среднего уровня получены ответы по пяти шкалам: *Разговорчивый*–*Молчаливый* (+17), *Напряженный*–*Расслабленный* (+14), *Суетливый*–*Спокойный* (+14), *Раздражительный*–*Невозмутимый* (+14), а также *Обаятельный*–*Непривлекательный* (-9/+2). Наименьшие изменения коснулись шкал: *Сильный*–*Слабый* (-1), *Отзывчивый*–*Черствый* (-1/+1), *Справедливый*–*Несправедливый* (-2), *Дружелюбный*–*Враждебный* (-2/+1), *Добросовестный*–*Безответственный* (-3).

Таблица 1

Аффективные изменения оценок личности натурщика в зависимости от модальности базовых экспрессий

Шкалы ЛД	Экспрессии базовых эмоций						Объем изменений
	Отвращение	Радость	Грусть	Удивление	Страх	Гнев	
1. Обаятельный – Непривлекательный [О]	-3 (12)*** -1 (23)** -2 (30)*** -1 (33)*	+1 (23)* +1 (26)**	-1 (30)*	–	-1 (12)* -1 (30)*	-1 (12)* -1 (30)**	-9/+2
2. Сильный – Слабый [С]	–	–	–	–	-1 (71)*	–	-1
3. Разговорчивый – Молчаливый [А]	+1 (23)* +1 (71)**	+2 (12)* +1 (33)** +1 (23)** +3 (71)*** +2 (26)** +1 (30)**	+2 (26)* +1 (33)* +1 (71)*	+1 (23)** +2 (71)*** +1 (25)** +2 (26)** +2 (33)**	+1 (71)*	–	+17
4. Добросовестный – Безответственный [О]	-2 (23)*** -1 (33)**	–	-2 (33)**	–	–	–	-3
5. Упрямый – Уступчивый [С]	+1 (23)** +1 (30)*	-1 (30)*	-1 (30)*	-1 (23)* -1 (30)**	–	–	-4/+2
6. Открытый – Замкнутый [А]	–	+1 (23)** +1 (25)* +2 (30)*** +2 (33)*	–	+1 (30)** +1 (33)*	+1 (23)*	-1 (12)*	-1/+7
7. Добрый – Эгоистичный [О]	-1 (12)* -1 (23)* -2 (30)**	+1 (33)*	+1 (23)*	–	–	-1 (25)*	-4/+2
8. Независимый – Зависимый [С]	–	–	-1 (23)***	-1 (23)**	-1 (23)* -1 (30)*	-1 (12)* -1 (30)*	-6
9. Деятельный – Пассивный [А]	–	+1 (26)* +1 (33)*	-1 (12)*	–	–	-2 (30)*** +1 (33)** +1 (71)*	-2/+4
10. Отзывчивый – Черствый [О]	-1 (23)*	–	–	–	+1 (26)*	–	-1/+1
11. Решительный – Нерешительный [С]	-1 (25)*	+2 (23)** +1 (71)*	-1 (25)**	–	+1 (23)* -1 (25)* -1 (30)**	+1 (23)*	-4/+4



Шкалы ЛД	Экспрессии базовых эмоций						Объем изменений
	Отвращение	Радость	Грусть	Удивление	Страх	Гнев	
12. Энергичный – Вялый [А]	–	+1 (12)* +1 (71)*	-1 (25)* -1 (26)*	–	–	–	-2/+2
13. Справедливый – Неправедливый [О]	-1 (23)* -1 (25)*	–	–	–	–	–	-2
14. Напряженный – Расслабленный [С]	+1 (12)* +1 (23)* +2 (25)** +2 (30)** +1 (33)*	–	–	+1 (25)*	+1 (12)* +1 (23)** +1 (25)**	+2 (12)*** +1 (23)* +2 (25)** +2 (33)* +1 (30)***	+14
15. Суетливый – Спокойный [А]	+2 (23)** +3 (30)***	–	+1 (23)**	+2 (23)*** +1 (25)* +1 (30)* +2 (71)**	+2 (23)*** +2 (25)*** +2 (30)*** +1 (71)*	+1 (12)* +2 (23)*** +2 (30)***	+14
16. Дружелюбный – Враждебный [О]	-2 (23)***	+2 (25)**	–	–	–	-1 (12)*	-2/+1
17. Уверенный – Неуверенный [С]	-2 (25)**	+1 (23)*	-1 (12)** -2 (25)***	-1 (30)*	-2 (12)**	-2 (12)*** -2 (25)***	-7/+1
18. Общительный – Нелюдимый [А]	–	+2 (12)** +1 (33)* +1 (71)**	–	+1 (12)** +1 (23)* +1 (71)**	-1 (30)*	–	-1/+6
19. Честный – Неискренний [О]	-1 (23)** -1 (30)* -1 (71)*	–	-1 (25)*	-1 (30)*	–	–	-5
20. Самостоятельный – Несамостоятельный [С]	-1 (33)* -2 (71)*	–	-1 (25)* -2 (26)*** -3 (33)*	–	-1 (25)* -1 (71)*	-1 (26)*	-8
21. Раздражительный – Невозмутимый [А]	+1 (12)* +2 (26)*** +2 (23)*** +2 (30)**	+1 (26)*	+1 (23)** +1 (26)** +1 (33)*	+1 (26)* +2 (71)**	+1 (23)* +1 (30)**	+1 (12)* +2 (30)**	+14
Общий объем	-20/+15 35	-1/+25 26	-14/+8 22	-5/+17 22	-11/+13 24	-11/+13 24	-62/+91 153

Примечание. Числовые значения в прямоугольных полях: величина (1–3) и направление (- \ +) смещений статистически значимых ответов по отношению к оценкам нейтрального состояния лица; в круглых скобках – идентификационный номер лица натурщика; [О], [А], [С] – факторы имплицитной структуры личности. Уровень значимости: «*» – $p < 0,05$; «**» – $p < 0,01$; «***» – $p < 0,001$.

Усредненное количество изменений на каждую модальность эмоции – 25,5. Наибольшее число связано с экспозицией отвращения (35), наименьшее – с грустью и удивлением (по 22). К отрицательному полюсу предрасположены ответы на экспрессии отвращения (-20/+15) и грусти (-14/+8), к положительному – радости (-1/+25) и удивления (-5/+17). Из 21 шкалы к выражениям отвращения чувствительны 15 шкал, грусти – 14, страха – 13, радости и гнева – по 12, удивления – 10. Ни конфигурация аффективных смещений оценок личностных черт, ни профили изменений личности, вызванные каждой из базовых экспрессий, не повторяются.

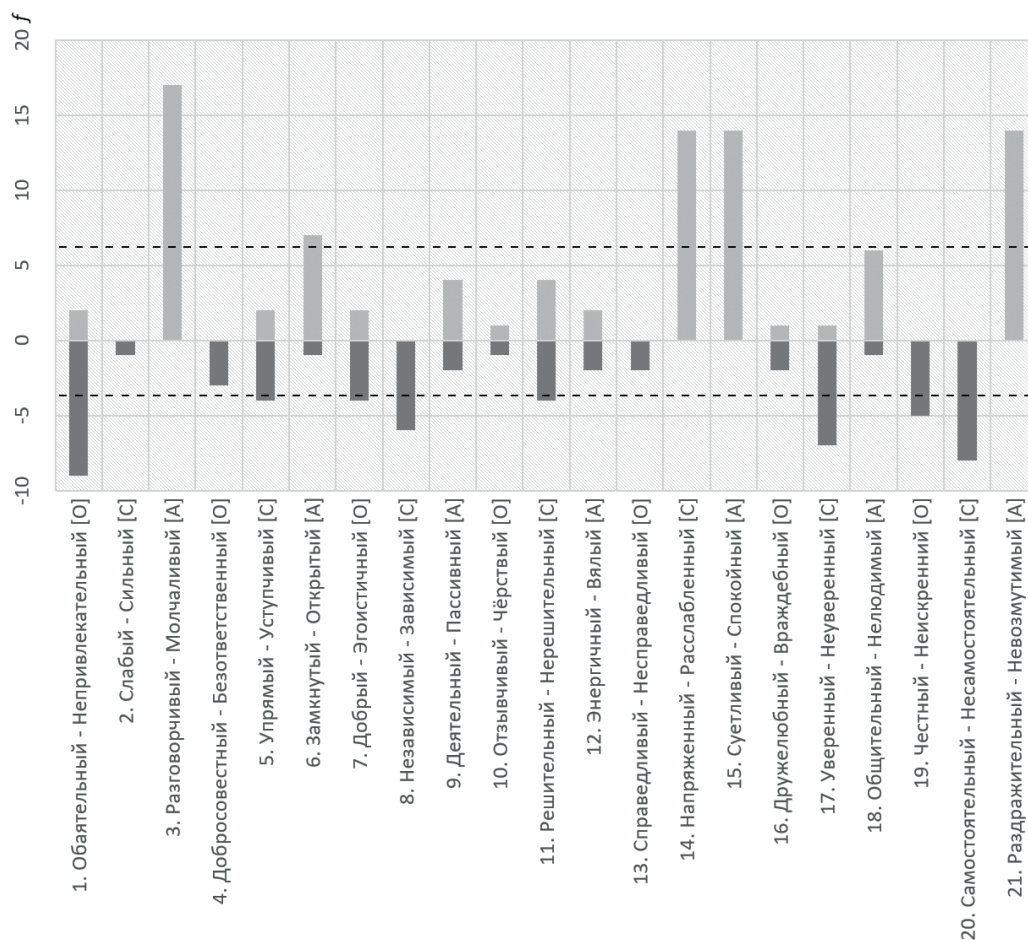


Рис. 2. Медианные частота и направление статистически значимых изменений оценок черт личности условного натурщика при демонстрации шести базовых эмоций по отношению к нейтральному состоянию лица: по оси абсцисс – полярные черты личности по методике ЛД. ■ – смещение оценок к положительному полюсу; ■ – смещение оценок к отрицательному полюсу. Горизонтальные пунктирные линии – средние уровни частоты смещений по всей выборке. Оценка [O], Сила [C], Активность [A] – факторы имплицитной структуры личности

В одних и тех же условиях демонстрации выражений лица 97% смещенных оценок личности семи натурщиков совпадают по направлению. Исключение составляют ответы по шкалам «Деятельный—Пассивный» (амбивалентное влияние экспрессий гнева) и «Решительный—Нерешительный» (амбивалентное влияние экспрессий страха). В среднем на каждую шкалу приходится по четыре натурщика, экспрессии которых вызывают изменения оценок личности. Предельно высокое количество натурщиков (семь) соответствует шкале «Разговорчивый—Молчаливый», предельно низкое – шкале «Сильный—Слабый».

Обсуждение результатов

Согласно полученным данным, визуальные оценки черт личности незнакомого человека во время эмоциональных переживаний могут меняться. Эти изменения немного-



численны, преимущественно слабы и асимметричны по отношению к нейтральному состоянию лица. Влияние независимых переменных на оценку личности натурщика — его индивидуально-психологических качеств или черт, модальности выражаемой эмоции и морфотипа лица — широко варьируют, демонстрируя высокую избирательность и многозначность межличностного восприятия. Эти особенности требуют более внимательного анализа.

Один из наиболее важных результатов эксперимента состоит в том, что далеко не каждая эмоция способна изменить представление о человеке. Для этого необходимо *когерентное отношение* между модальностью выражаемой эмоции и той или иной особенностью личности, их взаимополагание. Каждая модальность базовых экспрессий влияет на оценку определенной группы черт (10–15 шкал из 21), причем по-разному. Их совокупность образует профиль аффективных изменений личности, в котором по уровню согласованности ответов дифференцируются основные и дополнительные смещения. Так, при пороге согласованности ответов более 50% (4–7 совпадений) выражения радости усиливают впечатления открытости и разговорчивости натурщика, которые поддерживаются не столь частыми представлениями о человеке как обаятельном, деятельном, энергичном и решительном. Диаметралью противоположный эффект вызывает экспрессия отвращения. С высокой вероятностью натурщик кажется наблюдателю непривлекательным, напряженным и раздражительным. Негатив может подкрепляться такими качествами, как безответственный, упрямый, эгоистичный, черствый, несправедливый, неискренний и враждебный. Традиционный оппонент экспрессии радости — грусть оказывает на оценку личности умеренное влияние. Значения частоты смещений находятся здесь ниже 50% уровня, а баланс черт смещен в сторону отрицательного полюса. На слабом негативном фоне усиливаются впечатления раздражительности, несамостоятельности и разговорчивости. Изменения личностных оценок при экспрессиях страха и гнева очень похожи и лишь однажды превышают желательный порог. Для страха — это суетливость, для гнева — напряженность. В обоих случаях менее часто натурщики воспринимаются как непривлекательные, замкнутые, зависимые, нерешительные, напряженные, суетливые, неуверенные, несамостоятельные и раздражительные. Функциональные сходства в лицевых экспрессиях страха и удивления проявляются в параллельных изменениях оценок личности; при этом влияние удивления во многом синхронизируется с влиянием радости. С относительно высокой вероятностью натурщик представляется наблюдателю разговорчивым и суетливым, менее часто — уступчивым, открытым, общительным и раздражительным.

Сказанное означает, что базовые эмоции способны играть роль *предикторов когерентных черт*, направлять формирование образа коммуниканта по определенному руслу. Вместе с тем в качестве предикторов выступают не отдельно взятые экспрессии, а их объединения. Каждая черта опирается на собственную аффективную конфигурацию, которая наряду с модальностью и формой ее проявлений обладает уникальной структурой. Именно она создает область многозначной вариативности восприятия личности. Как правило, одна-две экспрессии играют в конфигурации доминирующую роль: имеют наиболее высокую частоту (объем) и величину изменений воспринимаемых черт, но ключевой детерминантой, обуславливающей смещение оценок личности по отношению к исходному уровню, является совокупность отношений между выражениями базовых эмоций. Совпадение наборов экспрессий базовых эмоций при оценках различных индивидуально-психологических



особенностей, например, в шкалах «Уверенный—Неуверенный» и «Раздражительный—Невозмутимый», не означает сходства аффективных конфигураций соответствующих черт и, следовательно, предикторов межличностного восприятия. В силу того, что личностные профили шести базовых эмоций так или иначе пересекаются, каждая аффективная конфигурация имеет свою специфику.

Анализ взаимосвязей эмоциональных выражений лица и черт личности натурщиков в границах методики ЛД позволяет охарактеризовать ряд устойчивых эмпирических отношений. Показателем открытости личности служит не только радость, но и удивление и даже страх; гнев однозначно выражает закрытость человека. Безответственность проявляется через выражение отвращения и удивления. Воспринимаемая деятельность и пассивность человека имеют общий корень — выражение гнева, но в первом случае он сочетается с радостью, во втором — с грустью. Радость, грусть, и удивление способны вызвать впечатление уступчивости партнера по коммуникации, эмоция отвращения — упрямства. Грусть, удивление, страх, гнев, самостоятельно и в сочетании друг с другом, указывают на возможную зависимость личности. Ощущение напряжения отчетливо присутствует в экспрессиях отвращения, страха, гнева и удивления. Несправедливость связывается с выраженным отвращением. Отвращение и гнев ожидаемо порождают впечатление враждебности, радость — дружелюбия. Слабость проявляется через страх, в то время как предикторы силы отсутствуют. Появление на лице натурщика любой эмоции, кроме радости, способно создать представление о неуверенности человека. Так или иначе, все базовые экспрессии могут нести признаки раздражительности и ярко выраженной разговорчивости. Выявленные отношения носят вероятностный характер, определяются содержанием и логикой развития коммуникативной ситуации. В зависимости от ее «прочтения» наблюдателем одна и та же черта принимает как положительное, так и отрицательное значение и по-разному соотносится с валентностью экспонируемой эмоции.

Абсолютные значения частоты смещений оценок черт обобщенной личности для разных модальностей базовых экспрессий показаны на рис. 3. Согласно данным, наиболее активное воздействие на оценку черт оказывает экспрессия отвращения, причем как в отрицательную (-20), так и в положительную (+15) сторону. Радость вызывает предельно высокие положительные (+25) смещения оценок при минимуме отрицательных (-1). Грусть и удивление инициируют умеренные аффективные смещения, построенные симметрично: на экспозициях грусти преобладают отрицательные оценки (-14/+8), на экспозициях удивления — положительные (-5/+17). Наконец, демонстрация страха и гнева ведут к равновесию отрицательных и положительных оценок (по -11/+13). Все это указывает на наличие разных типов когерентных отношений между модальностями эмоций и чертами характера натурщика и, соответственно, на неоднородность способов влияния аффективных выражений лица на восприятие личности.

Полученные результаты во многом выглядят неожиданными. Предсказуемы лишь ответы на проявления радости, когда валентность эмоции и позитивность личностных черт совпадают. Расширенное влияние экспрессии отвращения, как при положительных, так и отрицательных оценках черт, симметричность воспринимаемых изменений личности при выражениях грусти и удивления, а также сходство эффектов страха и гнева отражают тенденции, требующие специального исследования.

Анализ аффективных смещений оценок натурщиков в контексте имплицитной структуры личности обнаруживает следующие закономерности (табл. 2, рис. 4).

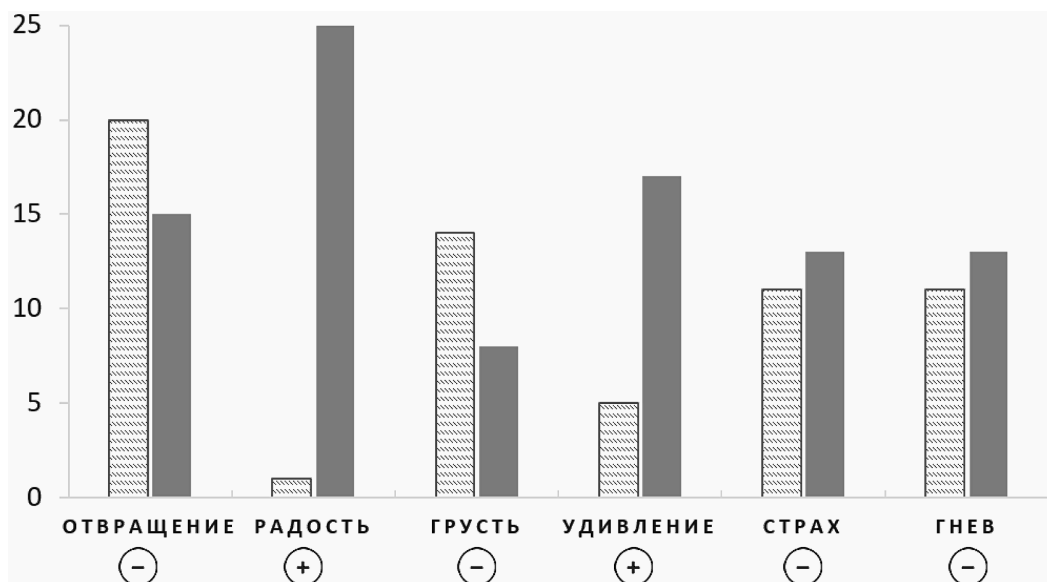


Рис. 3. Абсолютные значения частоты смещений оценок черт личности в зависимости от модальности базовых экспрессий: — смещения в сторону отрицательного полюса; — смещения в сторону положительного полюса шкал. Знаки в кружках — валентность эмоций

Таблица 2

Общая и факторная частота изменений оценок личности натурщиков при экспозиции базовых экспрессий лица

Экспрессии	Аффективные изменения	Факторы		
		Оценка	Сила	Активность
Отвращение	-20/+15	-16	-4/+7	+8
Радость	-1/+25	+4	-1/+3	+18
Грусть	-14/+8	-3/+1	-8	-3/+7
Удивление	-5/+17	-1	-4/+1	+16
Страх	-11/+13	-2/+1	-8/+4	-1/+8
Гнев	-11/+13	-4	-5/+6	-2/+7
Общий объем изменений	-62/+91	-26/+6	-30/+21	-6/+64

Максимальный объем изменений зарегистрирован по фактору «Активность» (-6/+64), характеризующему представления о деятельном отношении воспринимаемого человека к миру, уровне его включенности в социум, минимальный объем — по фактору «Оценка» (-26/+6), объединяющему черты, связанные с ценностным отношением наблюдателя к натурщику, уровнем его принятия. Промежуточное положение занимает фактор Силы (-30/+21), отражающий волевою сторону личности, уровень ее доминантности/подчинения. Если представление о деятельном отношении к миру вызывает в основном позитивные впечатления о личности натурщика, то его неприятие и усмотрение признаков доминантности либо подчинения являются главными источниками негативных оценок. С небольшими изменениями данный порядок воспроизводится при экспозициях всех базовых экспрессий. Каждому из факторов соответствуют экспрессии, в наибольшей степени

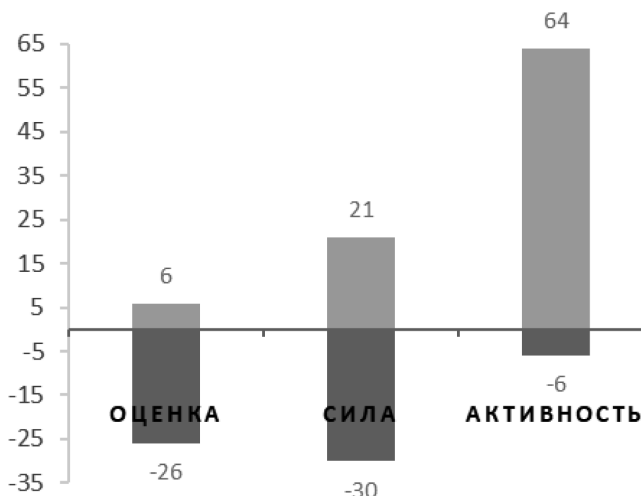


Рис. 4. Общий объем аффективных изменений оценок личности натурщиков по факторам «Оценка», «Сила», «Активность». Цифры на рисунке – частота смещений

влияющие на изменения представления о личности. Для фактора О – это отвращение, для С – грусть и гнев, для А – радость и удивление (табл. 2, рис. 5). В новом контексте базовые экспрессии лица способны выполнять функцию *вырожденных предикторов* констелляции личностных черт.

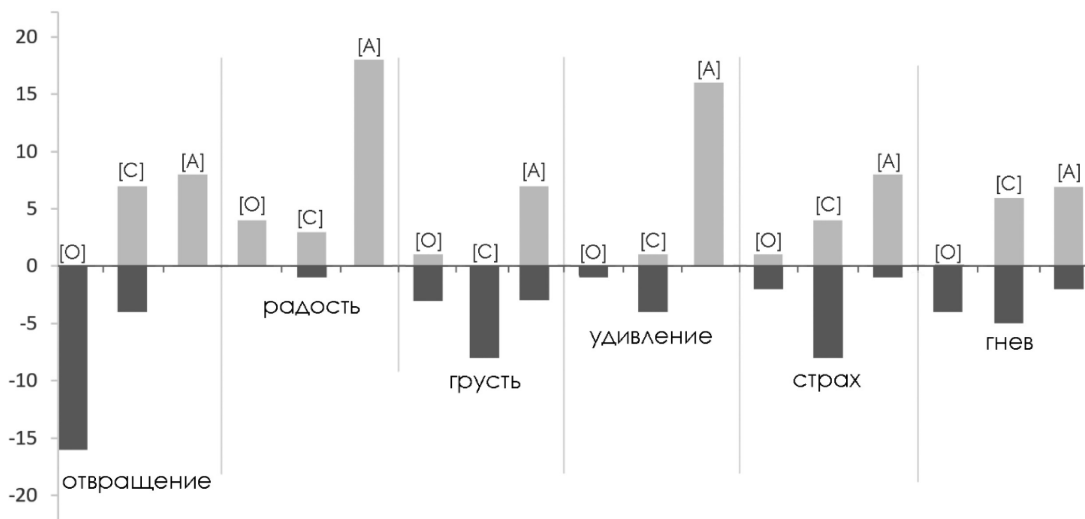


Рис. 5. Смещения оценок личности натурщиков в зависимости от модальности базовых экспрессий и факторов имплицитной теории личности – [O], [C], [A]

Объем аффективных изменений усредненной личности формируется на основе оценок наблюдателя семи морфотипов лица. Каждый шкале ЛД соответствует набор экспрессий определенных натурщиков, а каждому морфотипу лица – индивидуальный профиль аффективных смещений. На рис. 6 и в табл. 3 показана частота аффективных изменений



оценок личности каждого натурщика. В одних и тех же условиях экспозиции объемы и соотношения направлений смещений оказываются различными. Они зависят от морфотипа лица, а значит, от особенностей представляемой личности натурщика и индивидуальной стилистики выражаемых эмоций. Наибольшая частота соответствует экспозициям натурщиков № 23 (-11/+24) и № 30 (-16/+13), наименьшая — № 26 (-3/+10).

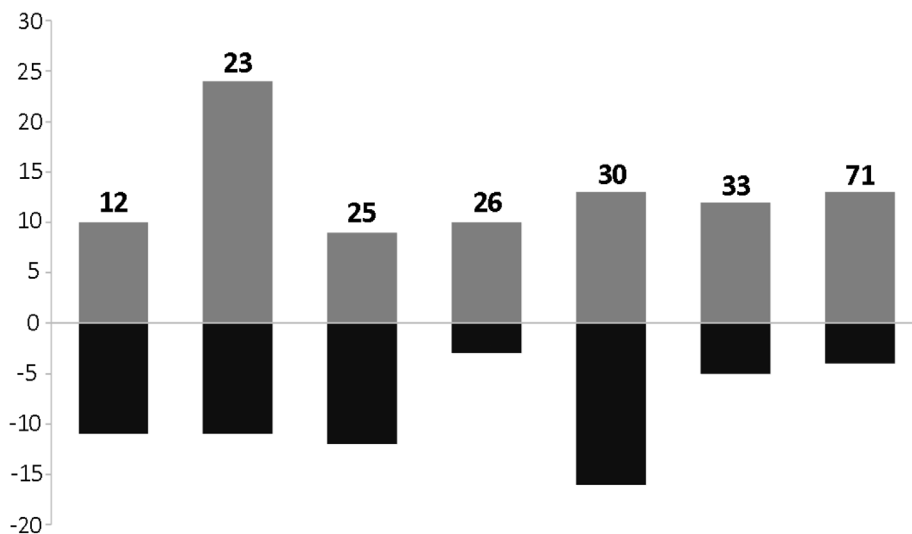


Рис. 6. Общий объем аффективных изменений оценок личности в зависимости от морфотипа лица и стилистических особенностей выражения эмоций конкретными натурщиками

Таблица 3

Общая и факторная частота аффективных изменений оценок личности в зависимости от морфотипа лица и индивидуальной стилистики выражения эмоций конкретных натурщиков

Натурщик	Аффективные изменения	Факторы		
		Оценка	Сила	Активность
12	-11/+10	-5	-4/+3	-2/+7
23	-11/+24	-7/+2	-4/+8	+14
25	-12/+9	-3/+1	-8/+4	-1/+4
26	-3/+10	+2	-2	-1/+8
30	-16/+13	-7	-7/+3	-2/+10
33	-5/+12	-3/+1	-2/+2	+9
71	-4/+13	-1	-3/+1	+12
Общий объем изменений	-62/+91	-26/+6	-30/+21	-6/+64

Несмотря на внешнее сходство одних и тех же позированных мимических проявлений (рис. 1), формы аффективных изменений оценок личности каждого из натурщиков различаются (рис. 7). В частности, при экспозициях отвращения натурщиком № 23 зарегистрирована максимальная частота аффективных смещений. Минимальная частота негатив-



ных ответов получена на экспозициях грусти и гнева (№ 26), а также отвращения и страха (№ 71). Любые экспрессии лица натурщика № 30 могут приводить к смещению ответов в сторону отрицательного полюса шкал. Усиление негативного влияния грусти проявлялось у натурщика № 25, гнева — № 12 и № 30. Позитивное влияние радости характерно для всех натурщиков, особенно для № 33.

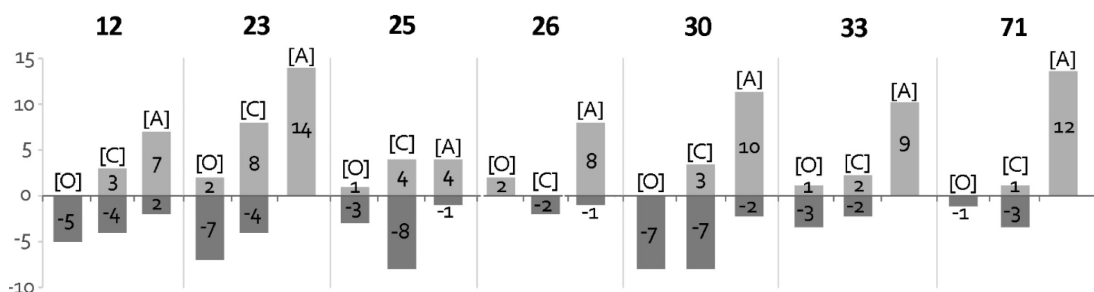


Рис. 7. Частота аффективных изменений оценок личности по факторам «Оценка», «Сила», «Активность» в зависимости от морфотипа лица и стиливых особенностей выражения эмоций конкретными натурщиками

Собирательный образ обобщенного натурщика представлен морфированным изображением X, сгенерированным компьютером. Он воспринимается как портрет неизвестного молодого человека, в котором можно обнаружить черты каждого из семи натурщиков, безотносительно к полу. Вместе с тем в нем сглаживаются влияния конкретных экспрессий: объемы смещений оценок личности выравниваются, а доминирующими модальностями эмоций остаются отвращение и радость.

Частота аффективных изменений оценок черт каждого из натурщиков по факторам имплицитной теории личности дана на рис. 8. Для всех натурщиков прослеживается рост объема смещений при переходе оценок черт от фактора О к фактору А.

Проведенный анализ показывает, что изменения восприятия личностных черт натурщиков при различных эмоциональных состояниях лица происходят не случайно и подчиняются определенным закономерностям. Они обусловлены модальностью эмоции, морфотипом лица и стилистикой его выражения, а также теми чертами личности, которые в данный момент оказываются предметом интереса. В повседневной жизни описанные изменения редко привлекают внимание. К ним обращаются тогда, когда воспринимающий замечает противоречия в самих выражениях лица коммуниканта, их несоответствие типичным проявлениям в аналогичных ситуациях.

Выполненное исследование уточняет представления о взаимосвязи восприятия эмоциональных состояний и свойств личности, особенно важные при изучении константности межличностного восприятия. Сравнивая описанные данные с результатами близких исследований [5; 6; 7; 8; 9; 14], нетрудно заключить, что зарегистрированные изменения оценок черт ни по объему, ни по величине наиболее выраженных смещений недостаточны для того, чтобы поменять впечатление о личности натурщика в целом. Подавляющее большинство ответов (83%) указывают на неизменность представлений, полученных при экспозиции спокойного лица. Можно полагать, что аффективные смещения визуальных оценок личности отражают область возможностей более глубоких преобразований межличностного восприятия, которые реализуются в обстоятельствах, особенно значимых для человека.

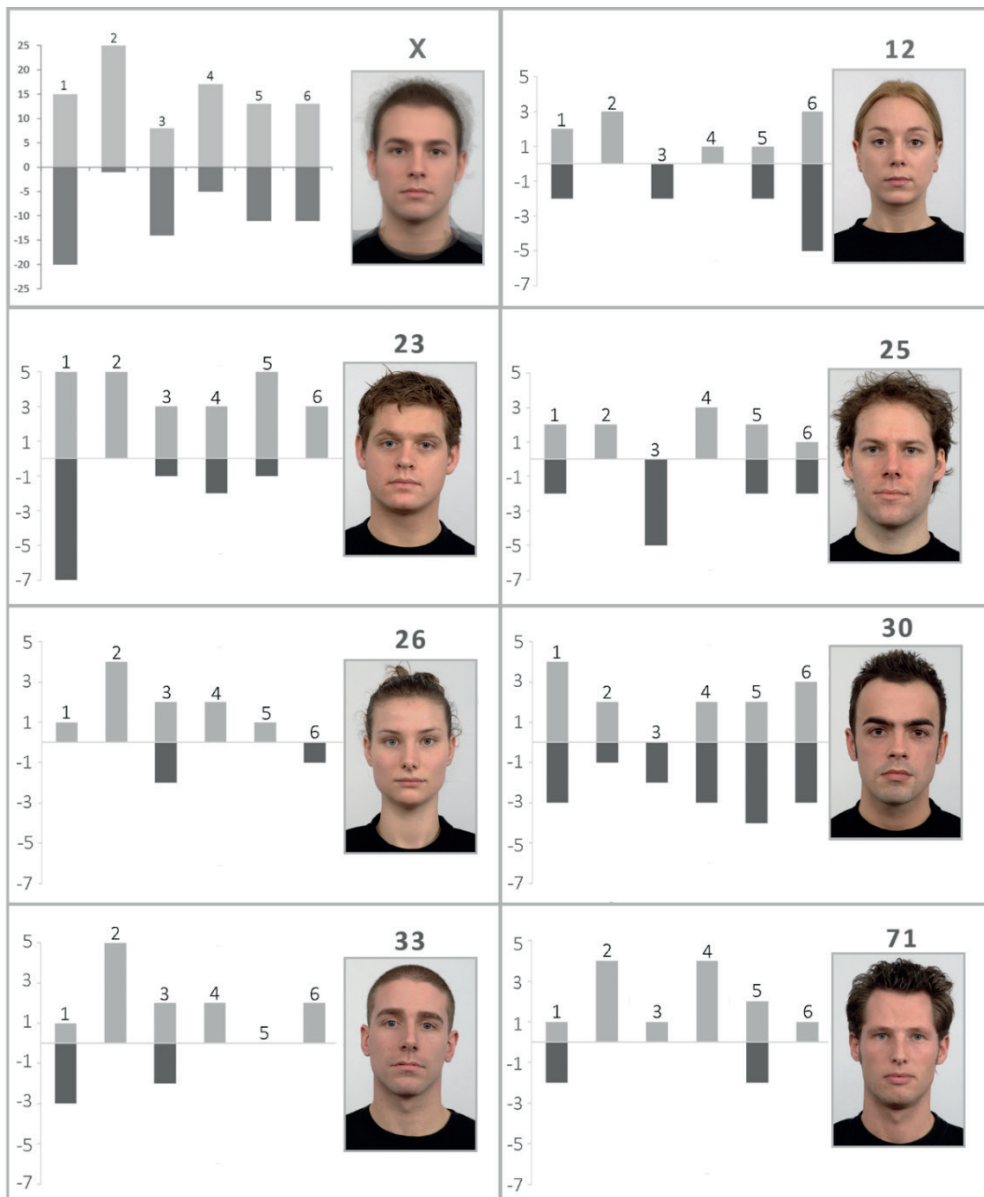


Рис. 8. Формы аффективных изменений оценок личности каждого из натурщиков. Цифры над гистограммами — базовые экспрессии лица: 1 — отвращение, 2 — радость, 3 — грусть, 4 — удивление, 5 — страх, 6 — гнев. Цифры над фотопортретами — идентификационные номера натурщиков; X — собирательный (морфированный) фотопортрет условного натурщика

Открывается проблема взаимодействия двух форм и уровней инвариантности межличностного восприятия: константности черт и константности структуры личности коммуниканта.

Полученные результаты имеют прямое значение для разработки процедур визуальной психодиагностики личности, прежде всего для тех случаев, когда необходимо учитывать эмоциональные переживания человека в ходе общения.



Анализ визуальных оценок личности натурщиков при экспозиции спокойного лица и лица, выражающего базовые эмоции, приводит к следующим **выводам**.

1. Изменения визуальных оценок черт личности человека, демонстрирующего проявления базовых эмоций, немногочисленны (17% всех экспозиций), преимущественно слабы (65% ответов соответствуют одному делению оценочной шкалы) и асимметричны (сдвинуты в сторону положительного полюса шкал). Выше среднего уровня меняются оценки по пяти шкалам: Разговорчивый—Молчаливый, Напряженный—Расслабленный, Суебливый—Спокойный, Раздражительный—Невозмутимый — в сторону условно положительных качеств; Обаятельный—Непривлекательный — в сторону отрицательных.

2. Условием аффективного смещения оценок личности является когерентность отношений между модальностью выражаемой эмоции и индивидуально-психологическими особенностями натурщиков, их взаимоотношения. Каждая модальность по-разному влияет на оценку 10—15 черт, совокупность которых образует профиль аффективных изменений личности. Каждая черта опирается на конфигурацию базовых эмоций, которая задает область многозначной вариативности восприятия личности. Предикторами когерентных черт личности выступают не отдельно взятые модальности экспрессий, а уникальные структуры отношений между проявлениями эмоций. Наряду с относительно частыми смещениями оценок черт, вызванных проявлениями радости, имеют место более частые смещения при выражении отвращения, симметричность эффектов грусти и удивления, а также сходство аффективных изменений при экспозициях страха и гнева.

3. Наибольший объем аффективных изменений личности представлен чертами, указывающими на активность человека (фактор А). Вдвое меньший объем показывают черты, характеризующие ценностное отношение к натурщику (фактор О). Промежуточные значения демонстрируют черты, связанные с ожидаемыми проявлениями воли (фактор С). Чаще всего фактор О соотносится с экспрессией отвращения, фактор С — с грустью и гневом, фактор А — с радостью и удивлением. Выделенные выражения лица способны выполнять роль вырожденных предикторов соответствующих групп индивидуально-психологических свойств натурщиков, а следовательно, ориентировать наблюдателя в процессах непосредственного общения.

4. Частота смещений оценок личности определяется морфотипом лица натурщика и стилистикой выражений эмоций. Наибольшая частота соответствует изображениям натурщиков № 23 и № 30, наименьшая — № 26. При выражении одних и тех же эмоций, позированных разными натурщиками, формы аффективных изменений воспринятой личности широко варьируют. Увеличение объема аффективных смещений при переходе оценок черт от фактора О к фактору А проявляется при экспозиции каждого из натурщиков.

5. В условиях повседневной жизни выражения базовых эмоций сами по себе не приводят к радикальным изменениям представлений наблюдателя о личности натурщика, характерным для спокойного лица. Инвариантность оценок индивидуально-психологических свойств сохраняется на высоком уровне (83%).

Литература

1. Бажин Е.Ф., Эткинд А.М. Личностный дифференциал: метод. рекомендации. Л.: Издательство Ленинградского научно-исследовательского психо-неврологического института имени В.М. Бехтерева. 1983. 12 с.
2. Барабаншиков В.А. Восприятие выражений лица. М.: Ин-т психологии РАН, 2009. 445 с.
3. Барабаншиков В.А. Экспрессии лица и их восприятие. М.: Изд-во «Институт психологии РАН», 2012. 341 с.
4. Барабаншиков В.А. Динамика восприятия выражений лица. М.: Когито-Центр. 2016. 380 с.



5. Барабанищиков В.А. Восприятие модусов выражения лица: инвариантность и вариативность // Психология восприятия сегодня: парадигмы, теории, эмпирика: сб. науч. ст. / Под ред. Г.В. Шуковой, В.И. Панова. М., 2019. С. 94–102.
6. Барабанищиков В.А. Конфигурационные отношения лица как источник информации о личности человека // Экспериментальная психология. 2019. Том 12. № 3. С. 28–46. DOI: 10.17759/exrpsy.2019120303
7. Барабанищиков В.А. Константность восприятия экологически валидных структур // Мир психологии. 2020. № 2. С. 164–173.
8. Барабанищиков В.А., Беспрозванная И.И. Визуальная оценка личности незнакомого человека по фотоизображению его лица и самооценка воспринимающего. Лицо человека: познание, общение, деятельность. М.: Когито-Центр, 2019. С. 163–180.
9. Барабанищиков В.А., Беспрозванная И.И. Следы личности на схематическом изображении лица // Экспериментальная психология. 2019. Том 12. № 2. С. 16–34. DOI:10.17759/exrpsy.2019120202
10. Барабанищиков В.А., Маринова М.М. Восприятие видеоизображений химерического лица // Познание и переживание. 2020. Том 1. № 1. С. 112–134. DOI:10.51217/cogexpr_2020_01_01_07
11. Барабанищиков В.А., Маринова М.М. Deepfake в исследованиях восприятия лица // Экспериментальная психология. 2021. Том 14. № 1. С. 4–19. DOI:10.17759/exrpsy.2021000001
12. Барабанищиков В.А., Маринова М.М., Абрамов А.Д. Виртуальная личность подвижного тэтчеризированного лица // Психологическая наука и образование. 2021. Том 26. № 1. С. 5–18. DOI:10.17759/pse.2021000001
13. Барабанищиков В.А., Суворова Е.В. Оценка эмоционального состояния человека по его видеоизображению // Экспериментальная психология. 2020. Том 13. № 4. С. 4–24. DOI:10.17759/exrpsy.2020130401
14. Беспрозванная И.И., Жегалло А.В. Структура представлений о себе и другом (по фотоизображению и схематическому изображению) // Экспериментальная психология. 2019. Том 12. № 3. С. 19–27. DOI: 10.17759/exrpsy.2019120302
15. Жегалло А.В., Маринова М.М., Смольный Я.Н. Конфигурационные характеристики лица как предикторы устойчивости оценок индивидуально-личностных характеристик // Экспериментальная психология в социальных практиках / Отв. ред. В.А. Барабанищиков, В.В. Селиванов. М.: Универсум, 2020. С. 90–99.
16. Bruce V., Young A. Understanding face recognition // British Journal of Psychology. 1986, Vol. 77. № 3. P. 305–327. DOI: 10.1111/j.2044-8295.1986.tb02199.x
17. Bruce V., Young A. In the eye of beholder. The science of face perception. N.Y.: Oxford University Press, 2000. 280 p.
18. Calder A. Does facial identity and facial expression recognition involve separate visual routes? / A. Calder // Oxford handbook of face perception / Ed. by A.J. Calder [et al.]. Oxford, England, 2011. P. 427–448. DOI:10.1093/oxfordhb/9780199559053.013.0022
19. Calder A.J., Young A. W., Keane J., & Dean M. Configural information in facial expression perception // Journal of Experimental Psychology: Human Perception and Performance. 2000. Vol. 26. № 2. P. 527–551. DOI: 10.1037/0096-1523.26.2.527
20. Fisher K., Towler J., & Eimer M. Effects of contrast inversion on face perception depend on gaze location: Evidence from the N170 component // Cognitive Neuroscience. 2016. Vol. 7. P. 128–137. DOI: 10.1080/17588928.2015.1053441
21. Fox C.J., Oruc I., Barton J.J.S. It's doesn't matter how you feel. The facial identity aftereffect is invariant to changes in facial expression // Journal of vision. 2008. Vol. 8. № 11. P. 1–13. DOI:10.1167/8.3.11
22. Haxby J.V., Hoffman E.A., Gobbini M.I. The distributed human neural system for face perception // Trends in Cognitive Sciences. 2000. Vol. 4. № 6. P. 223–233. DOI: 10.1016/S1364-6613(00)01482-0
23. Redfern A.S., Benton C.P. Expression dependence in the perception of facial identity // i-Perception. 2017. Том 8. № 3. С. 2041669517710663. DOI: 10.1177/2041669517710663

References

1. Bazhin E.F., Etkind A.M. Lichnostnyj differencial (Metodicheskie rekomendacii) [Personality differential (methodological recommendations)]. Leningrad: Izdatel'stvo Leningradskogo nauchno-issledovatel'skogo psiho-nevrologicheskogo instituta im. V.M. Bekhtereva. 1983. (In Russ.).



2. Barabanshchikov V.A. Vospriyatie vyrazhenii litsa [Perception of facial expressions] / V.A. Barabanshchikov eds. Moscow: Institut psikhologii RAN, 2009. (In Russ.).
3. Barabanshchikov V.A. Ekspressii litsa i ikh vospriyatie [Facial expressions and their perception]. Moscow: IP RAN Publ., 2012. (In Russ.).
4. Barabanshchikov V.A. Dinamika vospriyatiya vyrazhenii litsa. [The dynamics of the perception of facial expressions] Moscow: Publ. Kogito-Tsentr. 2016. 380 p. (In Russ.).
5. Barabanshchikov V.A. Vospriyatie modusov vyrazheniya litsa: invariantnost' i variativnost' / V. Barabanshchikov // *Psikhologiya vospriyatiya segodnya: paradigm, teorii, empirika: sb. nauch. st.* / pod red. G.V. Shukovoi, V. I. Panova. M., 2019. P. 94–102. (In Russ.).
6. Barabanshchikov V.A. Konfiguratsionnye otnosheniya litsa kak istochnik informatsii o lichnosti cheloveka [Configurational relations of a face as a source of information about personality]. *Ekspertimental'naya psihologiya = Experimental Psychology (Russia)*, 2019. Vol. 12, no. 3, pp. 28–46. DOI:10.17759/exppsy.2019120303. (In Russ., abstr. in Engl.).
7. Barabanshchikov V.A. Konstantnost' vospriyatiya ekologicheski validnykh struktur [Constancy of perception of ecologically valid structures] // *Mir psikhologii = The World of Psychology (Russia)*, 2020. no., 2. pp. 164–173. (In Russ.).
8. Barabanshchikov V.A. Besprozvannaya I.I., Vizual'naya otsenka lichnosti neznakomogo cheloveka po fotoizobrazheniyu ego litsa i samootsenka vosprinimayushchego [Visual assessment of the personality of a stranger in a photo image of his face and self-assessment of the perceiver]. *Litso cheloveka: poznanie, obshchenie, deyatel'nost' = The Face of the Person: Cognition, Communication, Activity*. Moscow: Kogito-Centr, 2019, pp. 163–180. (In Russ.).
9. Barabanshchikov V.A., Besprozvannaya I.I. Sledy lichnosti na skhematicheskom izobrazhenii litsa [Traces of the person on the schematic depiction of the person]. *Ekspertimental'naya psihologiya = Experimental psychology (Russia)*, 2019, Vol. 12, no. 2, pp. 16–34. DOI:10.17759/exppsy.2019120202 (In Russ.).
10. Barabanshchikov V.A., Marinova M.M. Vospriyatie videoizobrazhenii khimericheskogo litsa [Perception of video images of the chimeric face] // *Poznanie i perezhivanie = Cognition and experience*. 2020. Vol. 1. no. 1. pp. 112–134. DOI:10.51217/cogexp_2020_01_01_07 (In Russ.).
11. Barabanshchikov V.A., Marinova M.M. Deepfake v issledovaniyakh vospriyatiya litsa [Deepfake in Face Perception Research]. *Ekspertimental'nayapsihologiya = Experimental Psychology (Russia)*, 2021. Vol. 14, no. 1, pp. 4–19. DOI: <https://doi.org/10.17759/exppsy.2021000001> (In Russ.).
12. Barabanshchikov V.A., Marinova M.M., Abramov A.D. Virtual'naya lichnost' podvizhnogo tetcherizirovannogo litsa [Virtual Personality of a Moving Thatcherized Face]. *Psikhologicheskaya nauka i obrazovanie = Psychological Science and Education*, 2021. Vol. 26, no. 1, pp. 5–18. DOI:10.17759/pse.2021000001. (In Russ., abstr. in Engl.).
13. Barabanshchikov V.A., Suvorova E.V. Otsenka emotsional'nogo sostoyaniya cheloveka po ego videoizobrazheniyu [Human Emotional State Assessment Based on a Video Portrayal]. *Ekspertimental'naya psihologiya = Experimental Psychology (Russia)*, 2020. Vol. 13, no. 4, pp. 4–24. DOI: 10.17759/exppsy.2020130401 (In Russ. abstr. in Engl.).
14. Besprozvannaya I.I., Zhegallo A.V. Struktura predstavlenii o sebe i drugom (po fotoizobrazheniyu i skhematicheskomu izobrazheniyu) [The structure of ideas about yourself and others (according to a photographic image and a schematic image)]. *Ekspertimental'naya psihologiya = Experimental psychology (Russia)*, 2019, Vol. 12, no. 3, pp. 19–27. DOI:10.17759/exppsy.2019120302 (In Russ.).
15. Zhegallo A.V., Marinova M.M., Smol'nyi Ya.N. Konfiguratsionnye kharakteristiki litsa kak prediktory ustoychivosti otsenok individual'no-lichnostnykh kharakteristik [Configurational characteristics of the face as predictors of stability of assessments of individual-personal characteristics] / eds. Barabanshchikov V.A., Selivanov V.V. *Ekspertimental'naya psihologiya v sotsial'nykh praktikakh = Experimental Psychology in Social Practices*. Moscow: Universum, 2020. P. 90-99. (In Russ.).
16. Bruce V., Young A. Understanding face recognition // *British Journal of Psychology*. 1986, Vol. 77. no. 3. pp. 305–327. DOI: 10.1111/j.2044-8295.1986.tb02199.x
17. Bruce V., Young A. In the eye of beholder. The science of face perception. N.Y.: Oxford University Press. 2000. 280 p.
18. Calder A. Does facial identity and facial expression recognition involve separate visual routes? / A. Calder // *Oxford handbook of face perception* / ed. by A. J. Calder [et al.]. Oxford, England, 2011. P. 427–448. DOI:10.1093/oxfordhpb/9780199559053.013.0022



19. Calder A.J., Young A.W., Keane J., & Dean M. Configural information in facial expression perception. *Journal of Experimental Psychology: Human Perception and Performance*, 2000, Vol. 26, no. 2, pp. 527–551. DOI: 10.1037/0096-1523.26.2.527
20. Fisher K., Towler J., Eimer M. Effects of contrast inversion on face perception depend on gaze location: Evidence from the N170 component. *Cognitive Neuroscience*. 2016, Vol. 7, pp. 128–137. DOI: 10.1080/17588928.2015.1053441
21. Fox C.J., Oruc I., Barton J.J.S. It's doesn't matter how you feel. The facial identity aftereffect is invariant to changes in facial expression. *Journal of vision*, 2008, Vol. 8, no. 11, pp. 1-13. DOI:10.1167/8.3.11.
22. Haxby J.V., Hoffman E.A., Gobbini M.I. The distributed human neural system for face perception // *Trends in Cognitive Sciences*. 2000, Vol. 4. no. 6. pp. 223–233. DOI: 10.1016/S1364-6613(00)01482-0
23. Redfern A.S., Benton C.P. Expression dependence in the perception of facial identity. *i-Perception* 8: 2041669517710663. 2017. DOI: 10.1177/2041669517710663

Информация об авторах

Барабаншиков Владимир Александрович, доктор психологических наук, профессор, член-корреспондент РАО, директор, Институт экспериментальной психологии, Московский государственный психолого-педагогический университет (ФГБОУ ВО МГППУ), г. Москва, Российская Федерация, ORCID: <https://orcid.org/0000-0002-5084-0513>, e-mail: vladimir.barabanshikov@gmail.com

Жегалло Александр Владимирович, кандидат психологических наук, старший научный сотрудник, Институт экспериментальной психологии, Московский государственный психолого-педагогический университет (ФГБОУ ВО МГППУ), г. Москва, Российская Федерация, ORCID: <https://orcid.org/0000-0002-5307-0083>, e-mail: zhegs@mail.ru

Смольный Ясер Николаевич, инженер-исследователь, Институт психологии Российской академии наук (ФГБун «ИП РАН»); бакалавр, Московский институт психоанализа (НОЧУ ВО «Московский институт психоанализа»), г. Москва, Российская Федерация, ORCID: <https://orcid.org/0000-0003-2905-5630>, e-mail: small69@mail.ru

Маринова Мария Михайловна, помощник директора Института экспериментальной психологии, специалист по УМР, Московский государственный психолого-педагогический университет (ФГБОУ ВО МГППУ); аспирант, Московский институт психоанализа (НОЧУ ВО «Московский институт психоанализа»), г. Москва, Российская Федерация, ORCID: <https://orcid.org/0000-0002-8862-4007>, e-mail: marinovamm@yandex.ru

Information about the authors

Vladimir A. Barabanshikov, Dr. Sci. in Psychology, Professor, Corresponding Member of Russian Academy of Education, Director, Institute of Experimental Psychology, Moscow State University of Psychology & Education, Moscow, Russia, ORCID: <https://orcid.org/0000-0002-5084-0513>, e-mail: vladimir.barabanshikov@gmail.com

Alexander V. Zhegallo, PhD in Psychology, Senior Researcher, Moscow State University of Psychology & Education, Moscow, Russia, ORCID: <https://orcid.org/0000-0002-5307-0083>, e-mail: zhegs@mail.ru

Yaser N. Smolny, Research Engineer, Institute of Psychology of the Russian Academy of Sciences; Student, Moscow Institute of Psychoanalysis, Moscow, Russia, ORCID: <https://orcid.org/0000-0003-2905-5630>, e-mail: small69@mail.ru

Maria M. Marinova, Assistant Director of the Institute of Experimental Psychology, Academic Services Specialist, Moscow State University of Psychology & Education; Postgraduate Student, Moscow Institute of Psychoanalysis, Moscow, Russia, ORCID: <https://orcid.org/0000-0002-8862-4007>, e-mail: marinovamm@yandex.ru

Получена 17.10.2021

Принята в печать 01.12.2021

Received 17.10.2021

Accepted 01.12.2021