

# Вера в справедливый мир и психологическое благополучие у глухих и слышащих подростков и взрослых

*С. К. Нартова-Бочавер, доктор психологических наук, профессор, Московский городской психолого-педагогический университет, [s-nartova@yandex.ru](mailto:s-nartova@yandex.ru)*

*М. Б. Подлипняк, выпускник, Московский городской психолого-педагогический университет, [mixactik@gmail.com](mailto:mixactik@gmail.com)*

*А. Ю. Хохлова, кандидат психологических наук, доцент, Московский городской психолого-педагогический университет, педагог-психолог ГБОУ СКОШИ № 65, [ehalina2@yahoo.com](mailto:ehalina2@yahoo.com)*

---

Авторы исследовали уровень веры в справедливый мир (ВСМ) и ее связь с психологическим благополучием (ПБ) у слышащих и глухих взрослых, юношей и девушек. Участниками исследования были 66 человек: по 10 взрослых слышащих и глухих, 26 слышащих и 20 глухих людей юношеского возраста. Применялись следующие методики: Шкала веры в справедливый мир (С. Dalbert, Belief in a just world), включающая две субшкалы (Вера в справедливый мир вообще, ВСМ<sub>общ</sub>, и Вера в справедливость по отношению к субъекту, ВСМ<sub>личн</sub>), и Шкала психологического благополучия (R. Tennant с соавт., Warwick-Edinburgh Mental Well-being scale). Русская версия шкал была переведена на жестовый язык; адаптация удовлетворительна. Обнаружено, что глухие и слышащие не различаются по уровню ВСМ, но уровень ПБ выше у слышащих. В группе слышащих ВСМ положительно связана с ПБ, эта связь особенно сильна у юношей и девушек. В группе глухих в тенденции ВСМ<sub>общ</sub> отрицательно связана с благополучием, а ВСМ<sub>личн</sub> – положительно. В группе слышащих нет различий по уровню ВСМ между респондентами юношеского возраста и взрослыми. В группе глухих у взрослых уровень ВСМ<sub>общ</sub> значимо выше, чем в группе юношества. Таким образом, глухие и слышащие различаются возрастной динамикой и ролью ВСМ в поддержании психологического благополучия: если для слышащих ресурсом является вера в справедливость, то для глухих это, скорее, вера в несправедливость мира.

**Ключевые слова:** глухие люди, личность, интеграция, вера в справедливый мир, психологическое благополучие, жестовый язык.

---

Задачи интеграции людей с ограниченными возможностями здоровья, в том числе и сенсорными дефектами, требуют изучения тех особенностей индивидуальности, которые способствовали бы более эффективному профессиональному и межличностному взаимодействию. Общение глухих людей искажено в силу деформаций, сопровождающих наличие глухоты: повышенной

тревожности из-за потери части релевантной информации, стремления ограничить круг общения глухими людьми, слабостью нюансировки в передаче чувств и мыслей абстрактного содержания, некоторой личностной инфантильностью, неизбежным для многих групп людей с ограниченными возможностями сопротивлением активной или пассивной стигматизации со стороны общества и необходимостью выработать собственное отношение к позиции жертвы, которая часто затрудняет социальную адаптацию субъектов [4]. Преодоление этих деформаций требует изучения самосознания, системы ценностей и мировоззрения глухих людей, поиска тех качеств, которые объединяют их со слышащими и могут служить основой интеграции и диалога [5].

В то же время необходимо отметить, что сделать это очень трудно по причинам методического характера: с глухими сложно применять обычные стандартизированные шкалы, во-первых, потому что они часто содержат абстрактные понятия, во-вторых, потому что адаптация опросников и перевод на жестовый язык неизбежно сопровождаются смысловыми потерями, в-третьих, из-за достаточно трудоемкой психометрической подготовки шкал, которая осуществляется редко, так как доступные для исследований выборки глухих людей малочисленны.

Настоящее исследование осуществлено под влиянием ряда тенденций современной прикладной психологии и персонологии. Прежде всего, это переориентация с задач коррекции на задачи компенсации при работе с группами людей, имеющих ограниченные возможности здоровья, а затем это обращение к поиску психологических ресурсов – феноменов или состояний психики, способствующих укреплению психического здоровья и психологического благополучия людей [9]. Практические психологи давно убедились в том, что ресурсом развития личности может быть не только социальный контекст жизни человека или его темперамент, но также в значительной мере его мировоззрение – установка на собственные проблемы, понимание их происхождения и возможности разрешения [9]; [14]; [15]. Таким образом, настоящее исследование выполнено на стыке современной персонологии, коррекционной психологии, позитивной психологии и психотерапии.

Теоретическая основа нашей работы задана теорией веры в справедливый мир, обоснованной германо-американским исследователем Мелвином Лернером и получившей дальнейшее развитие в работах Клаудии Дальберт, Майкла Ву, в нашей стране – С. К. Нартовой-Бочавер и Н. Б. Астаниной [1]; [2]; [6]; [10]; [11]. Основная идея теории Веры в справедливый мир состоит в том, что каждый человек стремится понизить уровень неопределенности в своем бытии, упорядочивая его и по возможности устанавливая простые связи и зависимости между происходящими событиями [10]. Так, человек склонен объяснять негативные явления ошибками и действиями самого субъекта – в интерпретации многих людей некто попадает под автомобиль, если он сам невнимателен, некто заболевает, если не следит за своим здоровьем и т.п. Негативное событие – это следствие или даже возмездие субъекту за его халатность и безответственность. Мир воспринимается как справедливое место, в котором каждый получает по заслугам. Подобная установка очевидно психотерапевтична – субъект верит, что он может заслужить, «заработать» себе хорошее будущее, если будет вести себя добродетельно. Сам Лернер называл веру в справедливый мир когнитивным заблуждением, фундаментальной ошибкой,

отмечая сложность мира и происходящих в нем событий, связи между которыми не очевидны.

Исследования убедили, что подобная мировоззренческая установка отнюдь не универсальна – многие люди совершенно не согласны с тем, что мир устроен справедливо [1]; [2]; [7]; [14]. Эмпирические исследования, проведенные в основном при помощи шкальных методик, показали, что имеет смысл различать веру в справедливость мира вообще (ВСМ<sub>общ</sub>, general belief in a just world) и веру в справедливость по отношению к самому себе (ВСМ<sub>личн</sub>, personal belief in a just world) [7]; [12]. Феноменологически эти два измерения веры в справедливость различны и порождают различные жизненные установки: так, наиболее благополучно сочетание веры в справедливость мира вообще и по отношению к субъекту в частности, но это встречается редко. Бывает, что человек верит в справедливость на свете, но считает, что сам несправедливо обойден – такое мироотношение порождает стремление к компенсации, реваншу и чревато асоциальными установками и действиями, примером которых может служить жизненная философия Раскольников: «Тварь я дрожащая или право имею?». Вопрос о правах часто сопровождается психологическим разрешением реализовывать их любыми средствами. Еще один вариант – тотальная вера в несправедливость мира во всех проявлениях, что порождает депрессивные переживания, виктимность, низкий уровень эмоционального и социального благополучия. Наконец, последнее возможное сочетание – вера в то, что мир в целом несправедлив, однако в нем можно надеяться на справедливость по отношению к отдельному человеку. Согласно Шопенгауэру, мир – это ад, однако в нем каждый может создать себе огнеупорное убежище. Эта жизненная философия сопровождается желанием восстановить гуманность путем альтруистических действий и, с точки зрения морали, эта философия наиболее ресурсна для личности и окружающих ее людей.

Исследования показывают, что вера в справедливый мир связана со многими показателями психологического благополучия. Для периода переживания острого горя или стресса, в ситуации катастрофы вера в общую справедливость представляет опору для выживания, дает надежду и потому полезна [7]; [11]; [14]. Для повседневной жизни полезнее верить в справедливость личной судьбы, так как это предохраняет от избыточного социального сравнения и позиции жертвы [12].

Можно ожидать, что у глухих людей, переживающих хронические и острые стрессы, уровень веры в справедливый мир в целом может быть выше. Кроме того, обнаружено, что пиком чувствительности к справедливости-несправедливости является подростковый возраст, после которого люди легче смиряются с несправедливостями и более склонны к прощению и великодушию.

Итак, основная цель нашего эмпирического исследования – изучение феноменологии веры в справедливый мир у глухих людей по сравнению со слышащими и в зависимости от возраста [3].

Основываясь на теоретическом анализе феномена ВСМ и особенностей развития слабослышащих, мы выдвинули следующие гипотезы:

- 1 Социально-психологический феномен «вера в справедливый мир» (ВСМ) у глухих респондентов имеет специфическую деформацию по сравнению со

слышащими, а именно: уровень  $ВСМ_{общ}$  у глухих выше, а уровень  $ВСМ_{личн}$  ниже, чем в нормативной группе.

- 2 Чем выше показатели  $ВСМ$ , тем выше уровень психологического благополучия во всех исследованных группах.
- 3 Уровень  $ВСМ$  в обеих подгруппах, у глухих и нормативных взрослых, ниже, чем у юношей и девушек из соответствующих подгрупп.

### Процедура исследования

Выборку составили 66 респондентов. В экспериментальной группе присутствовало 20 учащихся (11 юношей, 9 девушек), ученики старших классов ГОУ «Специальная (коррекционная) общеобразовательная школа-интернат № 65» II вида, г. Москва; учащиеся с нарушением слуха (без сочетанных нарушений). Возраст 18 – 20 лет, все исследуемые из семей слышащих родителей.

Контрольную группу составили 26 учащихся (15 юношей, 11 девушек) старших классов МОУ средней общеобразовательной школы № 15 с углубленным изучением отдельных предметов; учащиеся с нормой развития. Возраст 17 – 18 лет.

Также были исследованы две группы взрослых добровольцев: 10 глухих в возрасте 31 – 42 года и 10 слышащих в возрасте 25 – 46 лет; группы уравниваются по полу, в каждой присутствовало 8 женщин и 2 мужчин.

В работе использовались адаптированные варианты методик: Шкала веры в справедливый мир с двумя субшкалами  $ВСМ_{общ}$  и  $ВСМ_{личн}$ , включающая 13 пунктов (Belief in a just world, Claudia Dalbert), и Шкала психологического благополучия (ШПБ) (The Warwick-Edinburgh Mental Well-being Scale), включающая 14 пунктов. Шкалы прошли первичную психометрическую подготовку, дают хороший разброс, показатели внутренней согласованности альфа Кронбаха составляют для шкал Веры в общую справедливость, личную справедливость и благополучия соответственно 0,72, 0,90 и 0,84.

Для работы с глухими респондентами опросники были переведены на жестовый язык: инструкция и вопросы были засняты на видео, каждый вопрос представлялся в виде отдельного ролика, опросник целиком представлен в виде презентации. Перевод был не калькирующий словесное высказывание, а представлял собой вопросы на разговорном жестовом языке с учетом особой идиоматической лексики и грамматики. Перевод делали глухие преподаватели жестового языка, которые участвовали ранее в подготовке многих учебных пособий по ЖЯ и являются признанными специалистами в данной области. Соответствие содержания вопросов проверялось при помощи корреляционных исследований результатов по каждому пункту адаптированной и исходной форм опросников.

Обнаружено, что наиболее точным оказался перевод ШПБ – возможно, это связано с содержанием утверждений теста, которые имеют более конкретный характер и потому легче переводятся на ЖЯ, без потери смысла. Первоначальное сравнение форм теста показало не очень благоприятные результаты:

незначительные положительные корреляции имели уровни значимости  $p = 0,12$  (ШПБ),  $p = 0,73$  (ВСМ<sub>общ</sub>) и  $p = 0,26$  (ВСМ<sub>личн</sub>). После исключения из анализа данных двух респондентов эти показатели составили соответственно  $p=0,07$ ,  $p=0,18$  и  $p=0,22$ , что в целом свидетельствует о близости исходной вербальной и адаптированной жестовой форм. По-видимому, утверждения теста психологического благополучия более адекватны особенностям восприятия и мышления неслышащих респондентов, чем пункты, диагностирующие отношение к справедливости.

Мы провели также и анализ шкал по пунктам (таблица 1). Оказалось, что корреляции, в целом сохраняя положительное значение, колеблются от значимых на уровне  $p=0.001$  до  $p=0.73$ , при этом несколько пунктов имели даже слабоотрицательные корреляции. После исключения данных все тех же двух респондентов картина стала более благоприятной: из 27 проверенных пунктов только два показали слабоотрицательные корреляции и, видимо, требуют дальнейшего редактирования: это пункт 1 опросника ВСМ<sub>личн</sub> («Я считаю, что, по большому счету, заслуживаю то, что происходит со мной») и пункт 12 опросника ШПБ («Я чувствую, что меня любят»). Наиболее надежными оказались пункты опросника ВСМ<sub>общ</sub> 1 и 4 («Я считаю, что в целом мир справедлив», «Я убежден, что, если человек пережил несправедливость, в будущем это возместится»,  $p=0,01$ ) и пункт 8 опросника ШПБ («Я доволен собой»,  $p=0,00$ ). Несколько пунктов показывают хорошие положительные тенденции.

**Таблица 1.** Корреляция пунктов опросников, предъявленных в стандартной форме и на ЖЯ

| ВСМ <sub>личн</sub> |       |      | ВСМ <sub>общ</sub> |      |      | ШПБ    |       |      |
|---------------------|-------|------|--------------------|------|------|--------|-------|------|
| вопрос              | r     | p    | вопрос             | R    | p    | вопрос | r     | p    |
| 1                   | -0,36 | 0,38 | 8                  | 0,81 | 0,01 | 1      | -0,31 | 0,39 |
| 2                   | 0,07  | 0,88 | 9                  | 0,06 | 0,89 | 2      | 0,13  | 0,71 |
| 3                   | 0,63  | 0,09 | 10                 | 0,58 | 0,13 | 3      | -0,20 | 0,58 |
| 4                   | 0,26  | 0,53 | 11                 | 0,82 | 0,01 | 4      | 0,38  | 0,28 |
| 5                   | 0,47  | 0,24 | 12                 | 0,01 | 0,99 | 5      | 0,54  | 0,11 |
| 6                   | -0,12 | 0,78 | 13                 | 0,37 | 0,36 | 6      | 0,33  | 0,35 |
| 7                   | 0,24  | 0,57 |                    |      |      | 7      | 0,22  | 0,54 |
|                     |       |      |                    |      |      | 8      | 0,78  | 0,01 |
|                     |       |      |                    |      |      | 9      | -0,19 | 0,59 |
|                     |       |      |                    |      |      | 10     | 0,08  | 0,83 |
|                     |       |      |                    |      |      | 11     | -0,27 | 0,45 |

|  |  |  |  |  |  |    |       |      |
|--|--|--|--|--|--|----|-------|------|
|  |  |  |  |  |  | 12 | -0,08 | 0,82 |
|  |  |  |  |  |  | 13 | 0,53  | 0,12 |
|  |  |  |  |  |  | 14 | -0,19 | 0,60 |

### Основные результаты и их интерпретация

При анализе результатов исследования использовался непараметрический U-критерий Манна – Уитни; корреляционный и регрессионный анализ.

Сравнение глухих и слышащих респондентов независимо от возраста показало, что различий по уровню ВСМ<sub>личн</sub> между ними нет (таблица 2, рисунок 1), но показатель ШПБ в группе слышащих респондентов значимо выше (соответственно, критерий U Манна – Уитни составил 449, 529 и 255,  $p=0,24$ ,  $p=0,89$ ,  $p=0,00$ ).

**Таблица 2.** Показатели ВСМ<sub>общ</sub>, ВСМ<sub>личн</sub> и ШПБ у глухих и слышащих респондентов

|                 | ВСМ <sub>общ</sub> | ВСМ <sub>личн</sub> | ШПБ  |
|-----------------|--------------------|---------------------|------|
| Глухие          | 25,3               | 30,8                | 48,0 |
| Взрослые        | 25,9               | 31,9                | 48,9 |
| Юноши и девушки | 25,0               | 30,3                | 47,5 |
| Слышащие        | 23,4               | 30,8                | 54,9 |
| Взрослые        | 18,7               | 30,8                | 52,7 |
| Юноши и девушки | 25,2               | 30,8                | 55,8 |

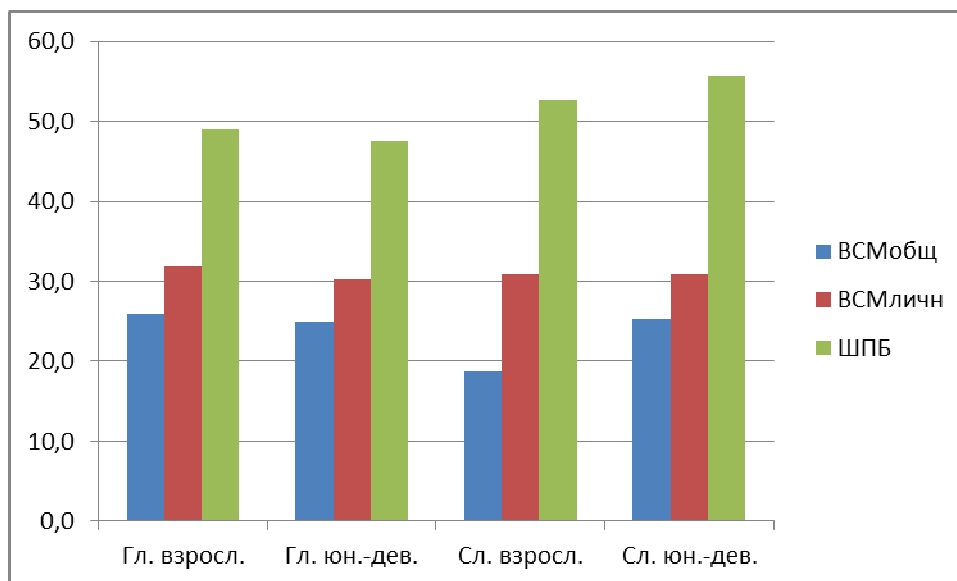


Рис. 1.  $VSM_{общ}$ ,  $VSM_{личн}$ , ШПБ у глухих и слышащих респондентов

Более подробный анализ трех изучаемых переменных показал, однако, что у взрослых глухих уровень  $VSM_{общ}$  значимо выше, чем у слышащих ( $U=9,5$ ,  $p=0,02$ ), а  $VSM_{личн}$  и показатель ШПБ не отличаются ( $U=45$ ,  $p=0,7$ ;  $U=33$ ,  $p=0,22$ ). У глухих юношей и девушек значимо ниже уровень благополучия, как и во всей выборке глухих в целом ( $U=106$ ,  $p=0,007$ ), а показатели  $VSM$  не отличаются от таковых у слышащих юношей-девушек ( $U=234$ ,  $p=0,57$  и  $U=240$ ,  $p=0,67$ ).

Более детальный анализ позволил увидеть также и некоторые феноменологические различия. Так, если в группе слышащих  $VSM_{общ}$  и  $VSM_{личн}$  тесно связаны и присутствие справедливости в мире вообще дает шанс и отдельному субъекту ( $r=0,38$ ,  $p=0,02$ ), то среди глухих этой зависимости нет ( $r=-0,09$ ,  $p=0,63$ ), то есть, мироотношение не обобщенно и не синергично, и, согласно представлению субъекта, общие процессы установления правил никак не сказываются на жизни отдельного человека, который часто оказывается обделенным благосклонностью судьбы. Справедливость воспринимается глухими молекулярно и аддитивно, чем-то вроде общего пирога, от которого отнимается по куску: если достается другим, то не хватает самому субъекту. Для слышащих же справедливость – молярный неаддитивный феномен: если он есть для всех, то, значит, существует и для каждого.

Таким образом, можно считать первую гипотезу частично подтвержденной и требующей изучения возрастных закономерностей развития  $VSM$  и ее регуляторной роли в поддержании психологического благополучия глухих и слышащих людей.

Анализ отношения между благополучием и  $VSM$  показал, что между  $VSM_{общ}$  и ШПБ коэффициент корреляции Спирмена составил  $r=0,08$ ,  $p=0,49$ , а между  $VSM_{личн}$  и ШПБ получен  $r=0,38$ ,  $p=0,001$ . Таким образом, для переживания психологического благополучия существенно только наличие веры в справедливость личной судьбы, что вполне соответствует уже имеющимся данным.

Расчет отдельно по экспериментальной и контрольной группам дал несколько иные результаты. В группе слышащих обнаружены положительные связи  $ВСМ_{общ}$  и  $ВСМ_{личн}$  с благополучием (корреляции практически одинаковы и составляют для обеих шкал  $ВСМ$   $r=0,48$ ,  $p=0.003$ ). Таким образом, вера в справедливый мир для слышащих, по-видимому, представляет собой важный индикатор благополучия. У глухих же получены совершенно иные связи: так, показано, что  $ВСМ_{общ}$  имеет тенденцию к отрицательной связи с благополучием ( $r=-0,25$ ,  $p=0.17$ ), т.е., чем более справедливым видится мир, тем хуже чувствует себя субъект. Или, напротив, благополучию способствует отношение к миру как месту, где справедливости не бывает. Возможно, подобное убеждение связано наличием врожденного сенсорного дефекта, сильно затрудняющего человеческую жизнь, хотя это предположение нуждается в дальнейшем изучении. А вот  $ВСМ_{личн}$  у глухих имеет тенденцию к положительной связи ( $r=0,26$ ,  $p=0.14$ ), т.е., чем более адекватно оцененным чувствует себя человек (заметим, что речь не идет об однозначно положительном отношении к нему людей и судьбы), тем более благоприятно и его самочувствие в целом, что не удивительно.

Выраженное различие тенденций и места веры в справедливый мир в системе мировоззрения слышащих и глухих побудило нас провести регрессионный анализ, который подтвердил, что для слышащих  $ВСМ_{общ}$  – предиктор благополучия в тенденции, а  $ВСМ_{личн}$  – значимый предиктор ( $p<0,05$ ). У глухих же  $ВСМ_{общ}$  представляет собой скорее не очень сильный антипредиктор, а  $ВСМ_{личн}$  – не очень сильный предиктор. То есть, опять же вера в справедливость личной судьбы вносит вклад в психологическое благополучие слышащих и несколько в меньшей мере – глухих людей.

Таким образом, вторую гипотезу можно считать частично подтвердившейся.

Наконец, третье направление нашего исследования касалось возрастных различий  $ВСМ$  (таблица 3).

**Таблица 3.**  $ВСМ_{общ}$ ,  $ВСМ_{личн}$  и показатель ШПБ у глухих и слышащих разного возраста

|                          | $ВСМ_{общ}$ | $ВСМ_{личн}$ | ШПБ  |
|--------------------------|-------------|--------------|------|
| Глухие взрослые          | 25,9        | 31,9         | 48,9 |
| Глухие юноши и девушки   | 25,0        | 30,3         | 47,5 |
| Слышащие взрослые        | 18,7        | 30,8         | 52,7 |
| Слышащие юноши и девушки | 25,2        | 30,8         | 55,8 |



Сравнение слышащих взрослых и юношей и девушек не показало никаких значимых различий ( $U=80$ ,  $p=0,39$ ,  $U=80$ ,  $p=0,40$ ,  $U=90$ ,  $p=0,69$ ). То есть, возрастные закономерности на нашей нормативной группе никак себя не проявили, возможно, ввиду ограниченности выборки и непринятия во внимание фактора пола. Однако в группе глухих еще раз подтвердился уже полученный нами результат, показывающий, что в группе взрослых уровень  $ВСМ_{общ}$  значимо выше. Возможно, это может быть объяснено особой личностной динамикой глухих людей и сохранением ими некоторой инфантильности: то, что обычно переживается в подростковом возрасте, у глухих проявляется к периоду зрелости.

И, наконец, мы исследовали связь между измерениями  $ВСМ$  и психологическим благополучием, наличием дефекта и возрастом (таблица 4).

**Таблица 4.** Корреляции между  $ВСМ$  и психологическим благополучием в зависимости от наличия дефекта и возраста

|                          |              | r     | p    |
|--------------------------|--------------|-------|------|
| Глухие взрослые          | $ВСМ_{общ}$  | -0,42 | 0,23 |
|                          | $ВСМ_{личн}$ | 0,05  | 0,90 |
| Глухие юноши и девушки   | $ВСМ_{общ}$  | -0,30 | 0,20 |
|                          | $ВСМ_{личн}$ | 0,32  | 0,16 |
| Слышащие взрослые        | $ВСМ_{общ}$  | 0,17  | 0,63 |
|                          | $ВСМ_{личн}$ | 0,39  | 0,27 |
| Слышащие юноши и девушки | $ВСМ_{общ}$  | 0,45  | 0,02 |
|                          | $ВСМ_{личн}$ | 0,57  | 0,00 |

Оказалось, что вера в справедливый мир значимо связана с уровнем благополучия у слышащих подростков, в остальных группах подтверждая уже описанные выше закономерности, в тенденции отрицательную связь с  $ВСМ_{общ}$ , у слышащих взрослых положительную – с обоими измерениями  $ВСМ$ .

### Заключение

Итак, проведенное исследование, несмотря на незначительные количественные различия в уровне веры в справедливый мир у слышащих и глухих респондентов разного возраста позволило увидеть яркие феноменологические различия, связанные со степенью ресурсности, ролью и местом этой установки в

обретении психологического благополучия. Так, оказалось, что вера в справедливость мира и личной судьбы положительно связаны между собой у слышащих, но отрицательно – у глухих, что может свидетельствовать о некотором противопоставлении, отчуждении себя от сообщества и мира в целом и затруднять интеграцию глухих людей. Далее: вера в справедливый мир ресурсна для слышащих, особенно в подростковом возрасте, а среди глухих с благополучием связано только переживание справедливости личной судьбы. То есть, в достижении благополучия глухому человеку скорее помогает вера в несправедливость, чем в справедливость мира. Наконец, у глухих уровень веры в справедливый мир повышается с возрастом, однако это не способствует укреплению психологического благополучия. Все эти факты могут быть использованы в практике психологического сопровождения и воспитания глухих людей.

И последний полученный нами практический результат – это перевод и адаптация трех шкал на жестовом языке.

Ограничения проведенного исследования связаны со сложностью использования шкал в работе с глухими, трудностью проведения репрезентативного, уравненного по полу, возрасту, социально-демографическим характеристикам исследования. В то же время именно решение этих проблем и представляет собой ближайшую перспективу работы.

## Литература

1. *Астанина Н.Б.* Вера в справедливость мира как фактор криминального поведения подростков // Мир и Россия в условиях перехода в новую экономическую и геополитическую эпоху. Воронеж, 2012.
2. *Нартова-Бочавер С.К., Астанина Н.Б.* Психологические проблемы справедливости в зарубежной персонологии: теории и эмпирические исследования // Психол. журн. 2014. №1. В печати.
3. *Подлипняк М.Б.* Вера в справедливый мир и психологическое благополучие у юношей и девушек с нарушением слуха // Актуальні проблеми психологічної теорії і практики. Матеріали міжнародної науково-практичної конференції студентів, аспірантів і молодих вчених 5 квітня 2013 року. Донецьк, 2013.
4. *Фоминых Е.С.* Виктимизация и девиктимизация студентов с ограниченными возможностями здоровья в современных образовательных условиях [Электронный ресурс] // Клиническая и специальная психология 2012. №4. URL: <http://psyjournals.ru/psyclin> (дата обращения: 04.09.2013)
5. *Bellin W., Stephens D.* The value systems of deaf and hearing adolescents // Deafness & Education International. 2002. [V. 4, I.](#)
6. *Dalbert C.* The justice motive as a personal resource: Dealing with challenges and critical life events. New York, 2001.

7. *Dalbert C., Montada L., Schmit M.* Glaube an eine gerechte Welt als Motiv: Validierungskorrelate zweier Skalen // Psychologische Beiträge. 1987. V. 29.
8. *Iram F.* Belief in a just world and subjective well-being in mothers of normal and Down syndrome children. PhD Dissertation. Lahore, 2009.
9. *Joseph S., Alex Wood A.* Assessment of positive functioning in clinical psychology: Theoretical and practical issues // Clinical Psychology Review 2010. 30.
10. *Lerner M.J.* The belief in a just world: A fundamental delusion. New York, 1980.
11. *Nartova-Bochaver S., Astanina N.* Belief in just world as a personal resource in law-abiding and criminal Russian adolescents // The International Society for the Study of Individual Differences 2011, London, 25-28 July. S18. 2. <http://www.issid2011.com/program/symposia.pdf>
12. *Sutton R., Douglas K.* Justice for all, or just for me? More evidence of the importance of the self-other distinction in just-world beliefs // Personality and Individual Differences. 2005. V. 39.
13. *Tennant R. et al.* The Warwick-Edinburgh Mental Well-being Scale (WEMWBS): development and UK validation // Health and Quality of Life Outcomes. 2007. 16. 9.
14. *Wu M.S., Yan X., Zhou CH., Chen Y., Li J., Zhu Z., Shen X., Han B.* General Belief in a Just World and Resilience: Evidence from a Collectivistic Culture // 2011. V. 25 (6).
15. *Wu, M.S., Schmitt, M., Nartova-Bochaver, S., Astanina, N., Khachatryan, N., Zhou, C., Han, B.* Does It Bother Me to Profit from Others? Cross-Cultural Surveys on Beneficiary Oversensitivity and Individualism. Under review.

## Приложение 1

### **Шкала веры в справедливый мир** (Belief in a just world, C. Dalbert)

Ниже перечислено несколько разных утверждений. С некоторыми из них вы будете согласны, с другими – нет, с некоторыми – частично согласны. Прочитайте внимательно каждое утверждение и решите, в какой степени лично вы согласны или не согласны с ним. Отметьте номер, соответствующий вашему ответу для каждого утверждения.

|  | Полностью согласен | Согласен | Скорее согласен | Скорее не согласен | Не согласен | Совсем не согласен |
|--|--------------------|----------|-----------------|--------------------|-------------|--------------------|
|  |                    |          |                 |                    |             |                    |

|    |                                                                                                                                      |   |   |   |   |   |   |
|----|--------------------------------------------------------------------------------------------------------------------------------------|---|---|---|---|---|---|
| 1  | Я считаю, что, по большому счету, заслуживаю того, что происходит со мной.                                                           | 6 | 5 | 4 | 3 | 2 | 1 |
| 2  | Как правило, жизнь ко мне справедлива.                                                                                               | 6 | 5 | 4 | 3 | 2 | 1 |
| 3  | Я верю, что обычно получаю то, что заслуживаю.                                                                                       | 6 | 5 | 4 | 3 | 2 | 1 |
| 4  | В моей жизни в общем и целом все происходит справедливо.                                                                             | 6 | 5 | 4 | 3 | 2 | 1 |
| 5  | В моей жизни несправедливость – скорее исключение, чем правило.                                                                      | 6 | 5 | 4 | 3 | 2 | 1 |
| 6  | Я считаю, что в целом в моей жизни все справедливо.                                                                                  | 6 | 5 | 4 | 3 | 2 | 1 |
| 7  | Я думаю, что важные решения, которые касаются меня, обычно справедливы.                                                              | 6 | 5 | 4 | 3 | 2 | 1 |
| 8  | Я считаю, что в целом мир справедлив.                                                                                                | 6 | 5 | 4 | 3 | 2 | 1 |
| 9  | Я считаю, что, по большому счету, люди получают то, что заслуживают.                                                                 | 6 | 5 | 4 | 3 | 2 | 1 |
| 10 | Я уверен, что справедливость всегда побеждает несправедливость.                                                                      | 6 | 5 | 4 | 3 | 2 | 1 |
| 11 | Я убежден, что, если человек пережил несправедливость, в будущем это возместится                                                     | 6 | 5 | 4 | 3 | 2 | 1 |
| 12 | Я твердо уверен, что несправедливость в самых разных жизненных ситуациях (в семье, в учебе и т.д.) – скорее исключение, чем правило. | 6 | 5 | 4 | 3 | 2 | 1 |
| 13 | Я думаю, что все, кто принимает важные решения, стремятся быть справедливыми                                                         | 6 | 5 | 4 | 3 | 2 | 1 |

# Belief in a just world and mental well-being in deaf and hearing youth and adults

*S. K. Nartova-Bochaver, doctor of psychology, professor, Moscow state university of Psychology and Education, [s-nartova@yandex.ru](mailto:s-nartova@yandex.ru)*

*A. Ju. Hohlova, PhD in psychology, lecturer, Moscow state university of psychology and education, educational psychologist, Special (correctional) board school № 65, [ehalina2@yahoo.com](mailto:ehalina2@yahoo.com)*

*M. B. Podlipnyak, graduate student, Moscow state university of psychology and education, [mixactik@gmail.com](mailto:mixactik@gmail.com)*

---

The connection between belief in a just world (BJW) and mental well-being (MWB) in deaf and hearing youth and adults was investigated. In total, 66 people participated in the survey, 10 deaf and 10 hearing adults, 20 deaf young men and women, 26 hearing young men and women. The following scales were used: Belief in a just world scale by C. Dalbert, consisting of two subscales, General belief in a just world (GBJW), and Personal belief in a just world (PBJW); and Warwick-Edinburgh Mental Well-being scale (WEMWBS) by R. Tennant et al. The Russian versions of scales were translated into the gesture language; the psychometrics was satisfactory. There is revealed that deaf and hearing people don't differ in the BJW level but do in MWB one that is higher in hearing respondents. In the hearing respondents, BJW is positively connected to MWB, this relation is more strong in the youth. In the deaf people, there is found negative connection between GBJW and positive one between PBJW and MWB but as the tendencies only. In the hearing group, there aren't any differences in the BJW level depending the age. In the deaf group, the GBJW in adults is higher than in youth. To sum up, hearing and deaf people differ in the age dynamics and contribution of BJW into the keeping of the MWB: whereas a resource for hearing respondents is a belief in a just world, for deaf respondents rather a belief in a unjust world is.

**Keywords:** deaf people, personality, integration, belief in a just world, mental well-being, gesture language.

---

## Literature

1. *Astanina N.B. Vera v spravedlivost' mira kak faktor kriminal'nogo povedeniya podrostkov // Mir i Rossiya v usloviyah perehoda v novuyu ekonomicheskuyu i geopoliticheskuyu epohu. Voronej, 2012.*

2. *Nartova-Bochaver S.K., Astanina N.B.* Psihologicheskie problemy spravedlivosti v zarubejnoj personologii: teorii i empiricheskie issledovaniya // Psihol. jurn. 2014. №1. V pechati.
3. *Podlipnyak M.B.* Vera v spravedlivyi mir i psihologicheskoe blagopoluchie u yunoshei i devushek s narusheniem sluha // Aktual'ni problemi psihologichnoï teorii i praktiki. Materiali mijnarodnoï naukovopraktichnoï konferencii studentiv, aspirantiv i molodih vchenih 5 kvitnya 2013 roku. Donec'k, 2013.
4. *Fominyh E.S.* Viktimizaciya i deviktimizaciya studentov s ogranichennymi vozmojnostyami zdorov'ya v sovremennyh obrazovatel'nyh usloviyah [Elektronnyi resurs] // Klinicheskaya i special'naya psihologiya 2012. №4. URL: <http://psyjournals.ru/psyclin> (data obrascheniya: 04.09.2013)
5. *Bellin W., Stephens D.* The value systems of deaf and hearing adolescents // Deafness & Education International. 2002. V. 4, I.
6. *Dalbert C.* The justice motive as a personal resource: Dealing with challenges and critical life events. New York, 2001.
7. *Dalbert C., Montada L., Schmit M.* Glaube an eine gerechte Welt als Motiv: Validierungskorrelate zweier Skalen // Psychologische Beiträge. 1987. V. 29.
8. *Iram F.* Belief in a just world and subjective well-being in mothers of normal and Down syndrome children. PhD Dissertation. Lahore, 2009.
9. *Joseph S., Alex Wood A.* Assessment of positive functioning in clinical psychology: Theoretical and practical issues // Clinical Psychology Review 2010. 30.
10. *Lerner M.J.* The belief in a just world: A fundamental delusion. New York, 1980.
11. *Nartova-Bochaver S., Astanina N.* Belief in just world as a personal resource in law-abiding and criminal Russian adolescents // The International Society for the Study of Individual Differences 2011, London, 25-28 July. S18. 2. <http://www.issid2011.com/program/symposia.pdf>
12. *Sutton R., Douglas K.* Justice for all, or just for me? More evidence of the importance of the self-other distinction in just-world beliefs // Personality and Individual Differences. 2005. V. 39.
13. *Tennant R. et al.* The Warwick-Edinburgh Mental Well-being Scale (WEMWBS): development and UK validation // Health and Quality of Life Outcomes. 2007. 16. 9.
14. *Wu M.S., Yan X., Zhou CH., Chen Y., Li J., Zhu Z., Shen X., Han B.* General Belief in a Just World and Resilience: Evidence from a Collectivistic Culture // 2011. V. 25 (6).
15. *Wu, M.S., Schmitt, M., Nartova-Bochaver, S., Astanina, N., Khachatryan, N., Zhou, C., Han, B.* Does It Bother Me to Profit from Others? Cross-Cultural Surveys on Beneficiary Oversensitivity and Individualism. Under review.