

Русскоязычная версия опросника духовных переживаний

О.А. Сычев

Алтайский государственный гуманитарно-педагогический университет имени В.М. Шукшина
(ФГБОУ ВПО «АГГПУ имени В.М. Шукшина»), г. Бийск, Российская Федерация
ORCID: <http://orcid.org/0000-0002-0373-6916>, E-mail: osn1@mail.ru

А.М. Беспалов

Алтайский государственный гуманитарно-педагогический университет имени В.М. Шукшина
(ФГБОУ ВПО «АГГПУ имени В.М. Шукшина»), г. Бийск, Российская Федерация
ORCID: <https://orcid.org/0000-0002-3518-4554>, e-mail: bam56@mail.ru

И.В. Аношкин

Крымский федеральный университет имени В.И. Вернадского
(ФГБОУ ВО «КФУ имени В.И. Вернадского»), г. Симферополь, Российская Федерация
ORCID: <https://orcid.org/0000-0002-9569-9584>, e-mail: iva105@mail.ru

М.С. Власов

Алтайский государственный гуманитарно-педагогический университет имени В.М. Шукшина
(ФГБОУ ВПО «АГГПУ имени В.М. Шукшина»), г. Бийск, Российская Федерация
ORCID: <https://orcid.org/0000-0001-7848-5114>, e-mail: vlasov_mikhailo@mail.ru

В статье представлены результаты разработки русскоязычной версии опросника духовных переживаний Д. Дэвиса с коллегами, предназначенного для измерения духовных переживаний, связанных с различными объектами: Бог, трансцендентность, человечество, природа, самость. Для апробации русскоязычной версии был проведен опрос в онлайн- или бланковой форме на выборке, включающей 412 человек (70% женщин) в возрасте от 17 до 69 лет ($M=26,8$; $SD=9,65$). В ходе анализа валидности шкал использовался комплекс методик, измеряющих религиозную духовность, веру в паранормальное, глобальную социальную идентификацию, чувство связи с природой, гедоническую и эвдемоническую ориентации, моральные основания и субъективное благополучие. Результаты КФА показали хорошее соответствие теоретической структуры данным. Все шкалы имеют высокую надежность (0,73–0,95). Валидность шкал подтверждается корреляциями с соответствующими показателями: шкала «Бог» показала наибольшую связь с религиозной духовностью, шкала «Человечество» наиболее тесно связана с глобальной социальной идентификацией, шкала «Природа» сильно коррелирует с чувством связи с природой. Шкалы опросника показали ожидаемые связи с эвдемонической ориентацией, моральными основаниями, верой в сверхъестественное и субъективным благополучием. С помощью анализа латентных профилей были выделены четыре группы: с высокой, средней, низкой общей духовностью и со светской духовностью. Приведены данные о гендерных различиях по шкалам и описательные статистики, которые могут использоваться в качестве ориентировочных норм.

Ключевые слова: духовность, духовные переживания, религиозность, вера в сверхъестественное, моральные основания, связь с природой.

Благодарности. Авторы благодарят за помощь в сборе данных своих коллег Е.В. Разгоняеву, С.Б. Орлова и И.С. Шестакову.

Для цитаты: Сычев О.А., Беспалов А.М., Аношкин И.В., Власов М.С. Русскоязычная версия опросника духовных переживаний // Культурно-историческая психология. 2022. Том 18. № 2. С. 98–107. DOI: <https://doi.org/10.17759/chp.2022180211>

Russian Version of the Sources of Spirituality Scale

Oleg A. Sychev

Shukshin Altai State University for Humanities and Pedagogy, Biysk, Russia
ORCID: <http://orcid.org/0000-0002-0373-6916>, e-mail: osn1@mail.ru

Alexander M. Bepalov

Shukshin Altai State University for Humanities and Pedagogy, Biysk, Russia
ORCID: <https://orcid.org/0000-0002-3518-4554>, e-mail: bam56@mail.ru

Igor' V. Anoshkin

V.I. Vernadsky Crimean Federal University, Simferopol, Russia
ORCID: <https://orcid.org/0000-0002-9569-9584>, e-mail: iva105@mail.ru

Mikhail S. Vlasov

Shukshin Altai State University for Humanities and Pedagogy, Biysk, Russia
ORCID: <https://orcid.org/0000-0001-7848-5114>, e-mail: vlasov_mikhailo@mail.ru

The article presents the results of development of the Russian version of Sources of Spirituality Scale (SOS-Ru scale) based on the SOS scale by Davis et al. for assessing spiritual experiences connected with different objects: Theistic, Transcendent, Human, Nature, Self. Approbation of the Russian version was realized in the sample comprising 412 participants (70% were women) at the age from 17 till 69 y.o. ($M=26.8$; $SD=9.65$) who completed online or pen-and-pencil survey. During analysis of validity, we used tests which assess religious spirituality, paranormal beliefs, global social identification, connectedness to nature, hedonism and eudemonia, moral foundations and subjective well-being. The results of CFA confirmed theoretical structure of the SOS-Ru scale. The reliability of subscales was high (0.73–0.95). Validity of subscales was confirmed by correlations with relevant indicators: the Theistic subscale showed the highest correlations with religious spirituality, the Human subscale was most related with global social identification, the Nature subscale was highly correlated with connectedness to nature. The subscales of the SOS-Ru scale showed expected correlations with eudemonia, moral foundations, paranormal beliefs and well-being. Using latent profile analysis we elicited groups with high, moderate, low levels of general spirituality and a group with secular spirituality. The data on gender differences and descriptive statistics which may be used as approximate statistical norms are presented.

Keywords: spirituality, spiritual experiences, religiosity, paranormal beliefs, moral foundations, connectedness to nature.

Acknowledgements. The authors are grateful for assistance in data collection to E.V. Razgonyaeva, S.B. Orlov and I.S. Shestakova.

For citation: Sychev O.A., Bepalov A.M., Anoshkin I.V., Vlasov M.S. Russian Version of the Sources of Spirituality Scale. *Kul'turno-istoricheskaya psikhologiya = Cultural-Historical Psychology*, 2022. Vol. 18, no. 2, pp. 98–107. DOI: <https://doi.org/10.17759/chp.2022180211> (In Russ.).

Введение

В последние десятилетия в науке отмечается рост интереса к духовности [1; 2; 5; 8; 15; 23]. Проблема духовности в публикациях теснит более традиционную тему религиозности, что отражает не только смену научной моды, но и происходящие социокультурные изменения, связанные с распространением различных форм «нетрадиционной» духовности. Понятие «духовность» отличается широтой, позволяющей охватить разнообразные формы религиозной духовности (включая внецерковную, индивидуальную религиозность) и различные проявления духовной жизни, которые вовсе не связаны с религиозной верой.

Отечественная психодиагностика испытывает дефицит методик диагностики духовности. Среди ме-

тодик, применяющихся в российских исследованиях, в первую очередь необходимо указать учитывающую лишь религиозную духовность методику «Инспирит» [4; 21] и недавно адаптированную методику «Духовная личность» [7]. В нашей стране также была разработана методика «Иерархия личности» Е.В. Шестуна с соавторами, позволяющая выявить духовный уровень в иерархии личности, характеризуемый авторами через приоритетность реализации своего предназначения, духовного роста и развития [14]. Другие методики не получили распространения по причине теоретических или психометрических проблем.

Ввиду доступности множества статей с теоретическим анализом духовности [5; 8; 15 и др.], рассмотрим лишь наиболее важные для диагностики духовности теоретические положения. К их числу относится мне-

ние о сложной многокомпонентной, многоуровневой структуре духовности [5; 8; 23], из которого следует, что попытки измерения духовности с помощью одношкальных методик едва ли оправданы. Разнообразие форм и проявлений духовности, сложность ее структуры объясняют разнообразие подходов к диагностике духовности в зарубежной психологии: в обзоре 2010 года рассмотрены 24 методики [20].

Среди основных характеристик духовности многие исследователи отмечают свойственное духовным людям переживание близости к священному, возвышенному, в роли которых могут выступать различные объекты: бытие Бога, Бог, Дух, высшая истина, человечество и т. п. [20]. По словам В.В. Знакова, «...духовные устремления человека отражают его попытки выйти за пределы обыденной жизни и прикоснуться к иному, более глубокому и одновременно возвышенным уровням человеческого бытия» [5, с. 29–30].

В числе других важных характеристик духовности отмечается ее связь с верой в сверхъестественное, причем некоторые считают подобные верования одним из определяющих признаков духовности [22]. В пятифакторной модели духовности Д.А. Макдональда вера в сверхъестественное образует отдельный фактор, умеренно связанный с фактором духовного опыта [23]. Известное теоретическое представление о связи духовности и нравственности [5; 8] подтверждается лишь редкими эмпирическими исследованиями: например, было показано, что духовные переживания являются медиатором связи религиозности с моральными чувствами [18].

Духовность рассматривается как признак психологического благополучия, однако результаты исследований показывают, что разные компоненты духовности связаны с ним в разной мере: существенную корреляцию показывает лишь одна составляющая духовности, которую обозначают как экзистенциальное благополучие [24]. В контексте современных представлений о гедоническом и эвдемоническом благополучии [19; 25] разумным выглядит предположение о том, что духовность должна быть связана с эвдемоническим благополучием, отражающим стремление человека к осмысленной жизни, направленной на реализацию собственного потенциала и предназначения.

Поскольку для измерения духовности необходимо операционализируемое определение этого понятия, опираясь на рассмотренные выше общепризнанные характеристики, можно определить духовность как чувство связи или единения с чем-либо священным и стремление к нему [16]. Подобное определение не исчерпывает духовности во всей ее полноте, однако в нем отмечен один из важнейших признаков, позволяющий не только отграничить духовное от бездуховного, но и систематизировать разнообразные формы духовного опыта в зависимости от того, что именно субъект рассматривает в качестве священного.

В основанной на таком понимании духовности концепции Э. Вортингтона [27] духовность разделяется в зависимости от объекта, вызывающего чувство связи или единения, на четыре типа: религиозную (близость к Богу), гуманистическую (близость к чело-

вечеству), натуралистическую (близость к природе) и трансцендентную (близость к космосу, бесконечности, трансцендентности). Религиозная духовность включает в себя переживание близости, связанности, единения с Богом, с высшей силой. Гуманистическая духовность характеризуется переживанием связанности и единения с другими людьми или человечеством в целом. Натуралистическая духовность характеризуется переживанием близости и единения с природой. Трансцендентная духовность включает переживание близости, связанности и единения с чем-то сверхъестественным, выходящим за пределы физической реальности и невыразимым словами.

На основе данной концепции Д. Дэвис с коллегами [16] разработали «Опросник духовных переживаний», измеряющий опыт переживаний, связанных с каждым из перечисленных выше объектов. К числу объектов духовных переживаний авторами была добавлена самость, как источник переживаний целостности «Я», однако позднее они отказались от соответствующей шкалы ввиду дискуссионности ее обоснования [26]. В ходе адаптации опросника мы сохранили эту шкалу, оставляя решение о ее необходимости пользователям методики.

Методы

Целью данного исследования стала разработка русскоязычной версии опросника духовных переживаний. На основе результатов прошлых исследований были выдвинуты следующие предположения.

1. Шкала «Бог» тесно связана с религиозной духовностью.
2. Шкала «Человечество» тесно связана с глобальной социальной идентификацией.
3. Шкала «Природа» коррелирует с чувством связи с природой.
4. Шкала «Трансцендентность» тесно связана с верой в сверхъестественные явления.
5. Все шкалы опросника связаны с моралью, эвдемонической ориентацией и субъективным благополучием.
6. Профиль по шкалам позволяет выделить разные типы духовности.

Общая выборка объемом в 412 человек была образована из двух групп. Первая группа, проходившая опрос в бланковой форме, включала 250 студентов очного и заочного отделений двух вузов г. Бийска (68% женщин, ср. возраст $M = 24,04$; $SD = 7,93$). Эта группа отвечала на вопросы всех перечисленных далее методик, за исключением BIDR. Вторая группа из 162 человек (74% женщин, ср. возраст $M = 31,06$; $SD = 10,51$) проходила онлайн-опрос, включающий ОДП и опросник социальной желательности BIDR.

Методики. Опросник духовных переживаний (ОДП) Д. Дэвиса с соавторами [16] состоит из 18 пунктов, описывающих различные духовные переживания, связанные с различными источниками: Богом, трансцендентностью, человечеством, природой и самостью. Два специалиста сделали перевод текста

на русский язык (см. Приложение), который затем обсуждался и уточнялся с участием трех экспертов, занимающихся философскими и психологическими исследованиями духовности.

В ходе валидизации использовался комплекс методик, измеряющих различные проявления духовности и близкие к ней психологические конструкты.

- Методика «Инспирит» Дж. Касса с соавторами [4; 21], измеряющая религиозную духовность.

- Шкала веры в паранормальное Дж. Тобасика в адаптации Д.С. Григорьева [3], включающая семь субшкал: «Традиционная религиозная вера», «Психоспособности», «Колдовство», «Суеверия», «Спиритизм», «Экстраординарные формы жизни» и «Предсказания».

- Методика «Глобальная социальная идентификация» Г. Риза в адаптации Т.А. Нестика [6] для измерения готовности личности отождествлять себя с человечеством.

- Шкала связи с природой Ф.С. Майера и С.М. Франц в адаптации К. А. Чистопольской с соавторами [13].

- Опросник моральных оснований (MFQ) Дж. Грэхема и др. в адаптации О.А. Сычева, И.Н. Протасовой и К.И. Белоусова [12]. Опросник включает пять шкал: «Забота», «Справедливость», «Лояльность», «Уважение» и «Чистота». Первые две шкалы относятся к индивидуализирующим моральным основаниям (ИМО), а последние три — к сплачивающим (СМО).

- Опросник гедонической и эвдемонической ориентаций (ОГЭ), разработанный О.А. Сычевым и И.В. Аношкиным [11] на основе методики К. Петерсона [25].

- Шкала субъективного благополучия Э. Динера в адаптации Е.Н. Осина и Д.А. Леонтьева [9].

- Для оценки тенденции к социальной желательности использовалась методика VIDR Д. Паулуса в адаптации Е.Н. Осина [10].

Результаты

С целью анализа соответствия теоретической пятифакторной структуры опросника данным был выполнен конфирматорный факторный анализ (КФА)

с использованием алгоритма MLR. В ходе КФА каждый пункт рассматривался в качестве индикатора соответствующего шкале латентного фактора, все факторы могли свободно коррелировать друг с другом. Результаты показали хорошее соответствие модели (рис. 1) данным: $\chi^2 = 260,16$; $df = 125$; $p < 0,001$; CFI = 0,962; TLI = 0,953; RMSEA = 0,051; N = 412.



Рис. 1. Факторная модель ОДП
(все коэффициенты значимы при $p < 0,01$)

Описательная статистика по шкалам (табл. 1) свидетельствует о том, что средние значения близки к центру пятибалльной шкалы, а стандартное отклонение близко к единице. Все шкалы коррелируют между собой.

Для анализа валидности были вычислены коэффициенты корреляции шкал ОДП с другими шка-

Таблица 1
Описательная статистика, интеркорреляции и надежность по шкалам ОДП (N = 412)

Шкалы	Бог	Трансцендентность	Человечество	Природа	Самость
Бог	—				
Трансцендентность	0,55*	—			
Человечество	0,48*	0,35*	—		
Природа	0,52*	0,34*	0,61*	—	
Самость	0,62*	0,41*	0,55*	0,53*	—
Средние	2,85	2,94	3,44	3,35	2,74
Стандартные отклонения	0,90	1,17	0,79	1,05	1,03
Надежность (α -Кронбаха)	0,73	0,95	0,79	0,92	0,92

Примечание: «*» — $p < 0,001$.

лами (табл. 2). В пользу конвергентной валидности шкалы «Бог» свидетельствует ее высокая корреляция с религиозной духовностью и религиозной верой. Конструктивная валидность этой шкалы подтверждается корреляциями со шкалами СМО, измеряющими приверженность консервативным моральным ценностям.

Конструктивная валидность шкалы «Трансцендентность» подтверждается корреляциями с такими показателями, как религиозная духовность и вера, глобальная социальная идентификация, связь с природой, вера в спиритизм, колдовство и предсказания. Конвергентная валидность шкалы «Человечество» подтверждается тем, что наибольшую по величине корреляцию она показывает с глобальной социальной идентификацией. В пользу ее конструктивной валидности свидетельствует связь с эвдемонической ориентацией.

Конвергентная валидность шкалы «Природа» подтверждается тем, что наибольшую корреляцию она показала со шкалой связи с природой. Также выявлены корреляции этой шкалы с глобальной социальной идентификацией, эвдемонической ориентацией, моральными основаниями заботы и чистоты. Конструктивную валидность шкалы «Самость» подтверждают корреляции с эвдемонической ориентацией и субъективным благополучием.

Духовные переживания (кроме шкалы «Трансцендентность») показали прямую связь с субъективным благополучием. Выявлены связи духовных переживаний с моральными основаниями, причем наиболее тесные связи с ИМО показывают шкалы «Природа» и «Самость», в то время как с СМО наи-

более тесно коррелирует шкала «Бог». Шкалы «Бог» и «Трансцендентность» демонстрируют существенные связи со шкалой традиционной религиозности и многими другими шкалами веры в паранормальные явления. Шкалы «Человечество», «Природа» и «Самость» показывают лишь отдельные умеренные корреляции с верой в паранормальные явления, а связи с традиционной религиозностью, хотя и значимы, но довольно малы по величине.

Лишь одна из пяти шкал — «Самость» — показала слабую, но статистически значимую связь с тенденцией к социально-желательным ответам ($r = 0,17; p < 0,05$). Слабая связь на уровне тенденции ($p < 0,10$) с социальной желательностью обнаружилась для шкал «Природа» и «Человечество» ($r = 0,15$ для каждой).

Чтобы проверить гипотезу о возможности выделения по шкалам опросника разных типов духовности был проведен анализ латентных профилей с числом латентных классов от двух до семи. На основе величины энтропии (0,86) и максимального снижения величины Байесовского информационного критерия было выбрано решение с четырьмя классами. Представленные в наглядной форме на рис. 2 результаты анализа свидетельствуют о наличии одного «светского» типа духовности (класс 1) и трех «гармоничных» типов, сочетающих компоненты как религиозно-мистического, так и светского характера на низком, умеренном или высоком уровне (классы 2–4).

Анализ распределения по шкалам ОДП свидетельствует о значимом отклонении от нормального закона: значения критерия Шапиро–Уилка лежат в пределах

Таблица 2
 Коэффициенты корреляции шкал ОДП с внешними критериями валидности (N = 250)

Методики и шкалы	Шкалы ОДП				
	Бог	Трансцендентность	Человечество	Природа	Самость
Инспирит, Религиозная духовность	0,80***	0,47***	0,25***	0,23***	0,19**
ОГЭ, Эвдемония	0,32***	0,36***	0,46***	0,43***	0,41***
ОГЭ, Гедонизм	0,00	0,12	0,15*	0,14*	0,24***
Глобальная социальная идентификация	0,32***	0,44***	0,63***	0,40***	0,44***
Связь с природой	0,32***	0,48***	0,47***	0,58***	0,45***
MFQ, Забота	0,20**	0,27***	0,25***	0,38***	0,34***
MFQ, Справедливость	0,10	0,15*	0,15*	0,30***	0,33***
MFQ, Лояльность	0,38***	0,23***	0,27***	0,32***	0,28***
MFQ, Уважение	0,49***	0,28***	0,28***	0,24***	0,25***
MFQ, Чистота	0,38***	0,32***	0,30***	0,37***	0,33***
MFQ, ИМО	0,16*	0,22***	0,21***	0,36***	0,35***
MFQ, СМО	0,47***	0,31***	0,32***	0,35***	0,32***
PBS, Традиционная религиозная вера	0,70***	0,45***	0,22***	0,21***	0,16*
PBS, Пси-способности	0,37***	0,33***	0,14*	0,07	0,02
PBS, Колдовство	0,40***	0,39***	0,16*	0,17**	0,05
PBS, Суеверия	0,29***	0,26***	0,13*	0,05	-0,02
PBS, Спиритизм	0,42***	0,44***	0,16**	0,18**	0,05
PBS, Экстраординарные формы жизни	0,17**	0,32***	0,10	0,08	0,04
PBS, Предсказания	0,42***	0,36***	0,18**	0,22***	0,07
SWLS, Субъективное благополучие	0,18**	0,10	0,23***	0,13*	0,31***

Примечание: «*» — $p < 0,05$; «**» — $p < 0,01$; «***» — $p < 0,001$.

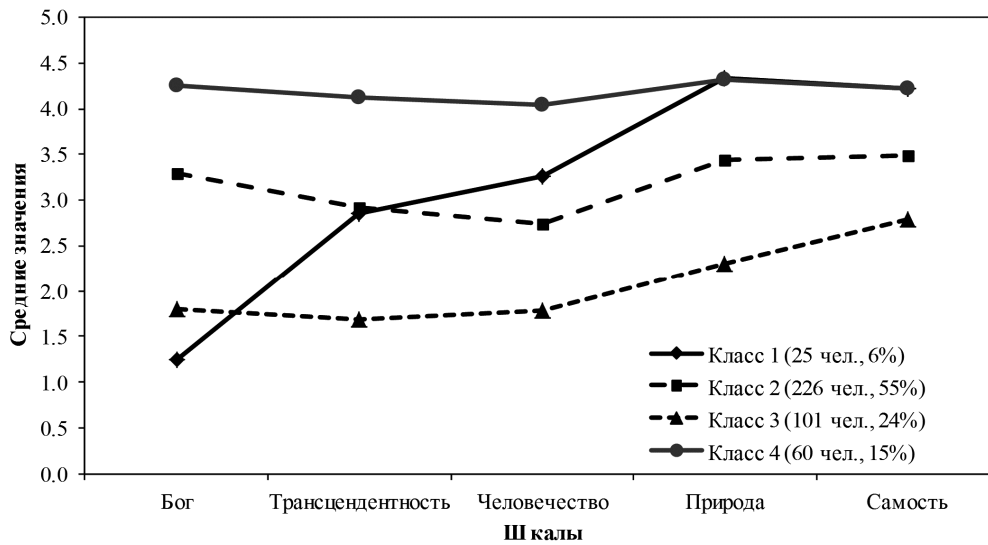


Рис. 2. Результаты анализа латентных профилей по шкалам ОДП

0,970–0,986 ($p < 0,01$), однако величина коэффициентов асимметрии является небольшой: от -0,35 до 0,16 для разных шкал. Духовные переживания, выражающиеся в чувстве связи Богом и природой, оказались более свойственны женщинам (табл. 3).

Для анализа возрастных различий по шкалам ОДП с помощью критерия Краскела–Уоллиса

была проверена гипотеза об однородности медианных значений в разных возрастных группах. Статистически значимый эффект возраста обнаружен по шкалам: «Бог» ($\chi^2(4) = 50,33; p < 0,001$), «Трансцендентность» ($\chi^2(4) = 23,02; p < 0,001$), «Человечество» ($\chi^2(4) = 18,12; p < 0,01$) и «Природа» ($\chi^2(4) = 27,69; p < 0,001$).

Таблица 3

Гендерные различия по шкалам ОДП

Шкалы	Средние		Стд. откл.		d-Коэна	U	Z	p
	Ж (290)	М (120)	Ж	М				
Бог	3,04	2,70	1,12	1,23	0,29	14473,5	2,57	0,010
Трансцендентность	2,86	2,64	0,92	1,06	0,22	15217	1,88	0,060
Человечество	2,77	2,65	0,96	1,15	0,12	16329,5	0,99	0,322
Природа	3,46	3,12	0,98	1,16	0,33	14426,5	2,75	0,006
Самость	3,44	3,48	0,77	0,83	-0,05	16795	-0,56	0,578

Примечание: Ж – женщины; М – мужчины; в скобках указан объем выборки N; Стд. откл. – стандартные отклонения; U – значения U-критерия Манна–Уитни; Z – значения Z-статистики для U-критерия; p – уровень значимости.

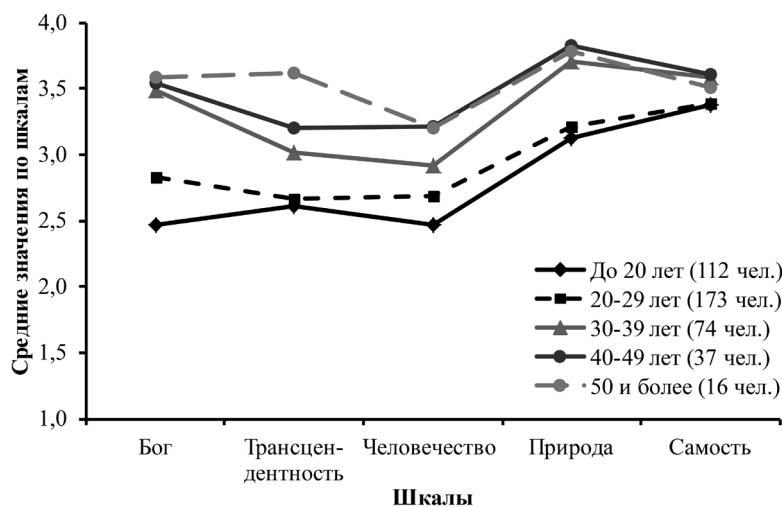


Рис. 3. Средние значения по шкалам ОДП в разных возрастных группах

Представленные на рис. 3 средние значения иллюстрируют тенденцию к росту духовных переживаний в зрелом возрасте, причем наиболее ярко эта тенденция проявляется в отношении шкал «Бог» и «Трансцендентность». Группы с разным уровнем образования также показывают статистически значимые различия по всем шкалам (рис. 4) по критерию Краскела–Уоллиса ($p < 0,01$).

Наиболее различающиеся по шкалам опросника группы (с неоконченным высшим и высшим образованием) существенно отличаются друг от друга по возрасту. Ковариационный анализ при контроле возраста показал, что для шкалы «Бог» статистически значимым остается только вклад возраста, для шкалы «Самость» — вклад уровня образования, для остальных шкал значимыми факторами являются как возраст, так и образование.

Обсуждение результатов

Результаты исследования свидетельствуют о том, что русскоязычная версия ОДП характеризуется высокой надежностью шкал, а ее факторная структура хорошо соответствует данным. Конвергентная валидность шкал «Бог», «Человечество» и «Природа» подтверждается высокими корреляциями с методиками, измеряющими аналогичные психологические конструкты. Для шкал «Трансцендентность» и «Самость» проверялась конструктивная валидность: она подтверждается ожидаемыми корреляциями с другими психологическими конструктами, которые должны быть связаны с соответствующими аспектами духовности. Шкала «Трансцендентность» показала тесные связи с верой в сверхъестественные явления, выступающей в качестве одной из составляющих духовности [23]. Тесная связь шкалы «Самость» с субъективным благополучием подтверждает важ-

ный вклад в благополучие переживания единства и целостности «Я».

В ходе проверки конструктивной валидности шкал подтвердилось распространенное в теоретических работах, но слабо исследованное представление о связи духовности и нравственности [5; 8]. Можно отметить, что СМО показали наибольшую корреляцию с религиозной духовностью (измеренной по шкале «Бог»), в то время как ИМО сильнее всего связаны со шкалами, характеризующими, скорее, светский тип духовности (шкалы «Природа» и «Самость»), что хорошо соответствует положениям теории моральных оснований [17]. Несмотря на позитивную общественную оценку духовности, влияние тенденции к социально-желательным ответам на результаты в условиях анонимного опроса оказалось несущественным для большинства шкал.

Профили духовности, выявленные в данном исследовании, оказались не тождественными тем, что были обнаружены авторами оригинальной англоязычной версии [16], в частности, не выявлен профиль с явным приоритетом религиозной духовности. Это может быть следствием либо недостаточной репрезентативности выборки, в которую могли не попасть глубоко верующие люди, либо редкости подобной формы духовности в российской популяции.

Заключение

Диагностика духовных переживаний с учетом их источника позволяет получить относительно дифференцированную и содержательную характеристику духовной сферы независимо от религиозности. С помощью предложенной версии ОДП, обладающей отличными психометрическими характеристиками, можно полнее исследовать проявления духовности с учетом разнообразных духовных переживаний.

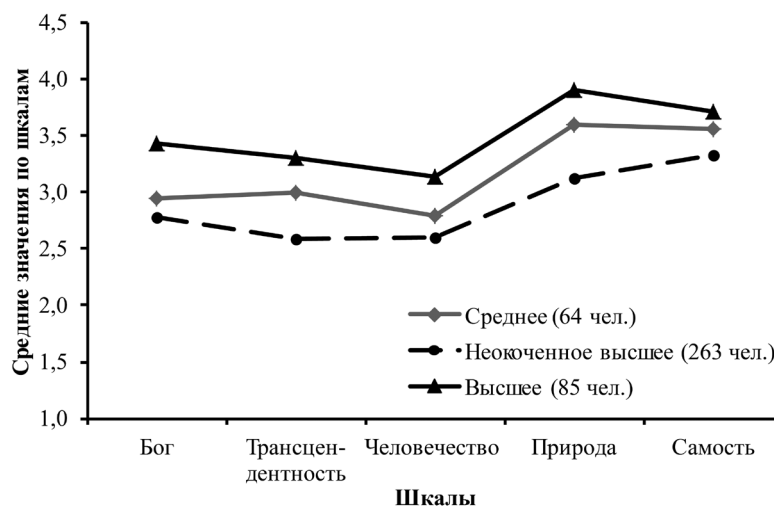


Рис. 4. Средние значения по шкалам ОДП в группах с различным уровнем образования

Опросник духовных переживаний

Пожалуйста, укажите степень Вашего согласия с приведенными утверждениями. Варианты ответа: 1 — совершенно не согласен; 2 — не согласен; 3 — ни да, ни нет; 4 — согласен; 5 — полностью согласен.

	1	2	3	4	5
1. У меня было ощущение чего-то бесконечного					
2. Я чувствовал, что Бог рядом					
3. Я чувствовал себя полностью верным себе					
4. Я чувствовал единство с природой					
5. Я чувствовал свою связь со всем человечеством					
6. Я чувствовал свою связь с невыразимой силой бытия					
7. Я чувствовал свою близость к Богу					
8. У меня было ощущение единства своего внутреннего мира					
9. Я ощущал свою связь с природой					
10. Я ощущал свою близость ко всему человечеству					
11. Я чувствовал единство с чем-то, что не могу описать словами					
12. Я знал, что Бог со мной					
13. Я чувствовал себя соответствующим своей сущности					
14. Я ощущал свою близость к природе					
15. Я ощущал единство со всем человечеством					
16. Я чувствовал присутствие чего-то из другого мира или измерения					
17. Я чувствовал присутствие Бога					
18. У меня было чувство своей целостности					

Литература

1. Братусь Б.С. Психология и духовность — две вещи несовместные? // Психология. Журнал Высшей школы экономики. 2019. Том 16. № 3. С. 470—478. DOI: 10.17323/1813-8918-2019-3-470-478
2. Воробьева Л.И. «Духовность» в психологии: философско-методологический анализ // Культурно-историческая психология. 2019. Том 15. № 3. С. 32—40. DOI: 10.17759/chp.2019150304.
3. Григорьев Д.С. Адаптация и валидизация шкалы веры в паранормальное Дж. Тобасика // Социальная психология и общество. 2015. Том 6. № 2. С. 132—145.
4. Груздев Н.В., Спивак Д.Л. Базовые факторы индукции измененных состояний сознания (на примере физиологических родов) // Психологический журнал. 2006. Том 27. № 3. С. 78—85.
5. Знаков В.В. Новые тенденции в исследовании психологии духовности // Вопросы психологии. 2018. № 4. С. 20—32.
6. Нестик Т.А., Журавлев А.Л. Психология глобальных рисков. М.: Институт психологии РАН, 2018. 402 с.
7. Ожиганова Г.В. Адаптация опросника «Духовная личность» на русскоязычной выборке // Экспериментальная психология. 2019. Том 12. № 4. С. 160—176. DOI: 10.17759/exppsy.2019120413
8. Ожиганова Г.В. Духовные способности как ресурс жизнедеятельности. М.: ИП РАН, 2016. 282 с.
9. Осин Е.Н., Леонтьев Д.А. Апробация русскоязычных версий двух шкал экспресс-оценки субъективного благополучия // Материалы III Всероссийского социологического конгресса. М.: Институт социологии РАН, Российское общество социологов, 2008.
10. Осин Е.Н. Проблема социальной желательности в исследованиях личностного потенциала // Личностный

References

1. Bratus' B.S. Psikhologiya i dukhovnost' — dve veshchi nesovmestnye? [Are Psychology and Spirituality Incompatible?]. *Psikhologiya. Zhurnal Vysshei shkoly ekonomiki* [Psychology Journal of Higher School of Economics], 2019. Vol. 16, no. 3, pp. 470—478. DOI:10.17323/1813-8918-2019-3-470-478. (In Russ.).
2. Vorob'eva L.I. «Dukhovnost'» v psikhologii: filosofsko-metodologicheskii analiz ["Spirituality" in Psychology: a Philosophical and Methodological Analysis]. *Kul'turno-istoricheskaya psikhologiya = Cultural-Historical Psychology*, 2019. Vol. 15, no. 3, pp. 32—40. DOI:10.17759/chp.2019150304 (In Russ.).
3. Grigor'ev D.S. Adaptatsiya i validizatsiya shkalы very v paranormal'noe Dzh. Tobasika [Russian Adaptation and Validation of Tobacyk's Revised Paranormal Belief Scale]. *Sotsial'naya psikhologiya i obshchestvo* [Social Psychology and Society], 2015. Vol. 6, no. 2, pp. 132—145. (In Russ.).
4. Gruzdev N.V., Spivak D.L. Bazovye faktory induktsii izmenennykh sostoyanii soznaniya (na primere fiziologicheskikh rodov) [The basic factors of altered states of consciousness induction (by the example of physiological labour)]. *Psikhologicheskii zhurnal* [Psychological Journal], 2006. Vol. 27, no. 3, pp. 78—85. (In Russ.).
5. Znakov V.V. Noveye tendentsii v issledovanii psikhologii dukhovnosti [New research tendencies in psychology of spirituality]. *Voprosy psikhologii* [Voprosy Psychologii], 2018, no. 4, pp. 20—32. (In Russ.).
6. Nestik T.A., Zhuravlev A.L. Psikhologiya global'nykh riskov [Psychology of global risks]. Moscow: IPAN Publ., 2018. 402 p. (In Russ.).
7. Ozhiganova G.V. Adaptatsiya oprosnika «Dukhovnaya lichnost'» na russkoyazychnoi vyborke [Adaptation of spiritual personality inventory on the russian sample]. *Ekspериментальная psikhologiya = Experimental Psychology (Russia)*, 2019. Vol. 12, no. 4, pp. 160—176. DOI:10.17759/exppsy.2019120413 (In Russ.).

- потенциал: структура и диагностика / Под ред. Д.А. Леонтьева. М.: Смысл, 2011. С. 454–468.
11. Сычев О.А., Аношкин И.В. Апробация русскоязычной версии опросника эвдемонической и гедонической ориентаций [Электронный ресурс] // Психологическое благополучие современного человека: материалы Международной заочной научно-практической конференции (20 марта 2019 г.). Екатеринбург: УрГПУ, 2019. С. 167–171. URL: https://www.elibrary.ru/download/elibrary_41381111_18544289.pdf (дата обращения: 03.02.2020)
12. Сычев О.А., Протасова И.Н., Белоусов К.И. Диагностика моральных оснований: апробация русскоязычной версии опросника MFQ // Российский психологический журнал. 2018. Том 15. № 3. С. 88–115. DOI: 10.21702/rpj.2018.3.5
13. Чистопольская К.А., Ениколопов С.Н., Николаев Е.Л., Семикин Г.И. Связь с природой: вклад в душевное благополучие // Перспективы психологической науки и практики: сб. статей Международной научно-практической конференции. М.: МГУДТ, 2017. С. 764–767.
14. Шестун Е.В., Морозова Е.А., Подоровская И.А., Устюжаннинова Е.Н. Возможности диагностики личностных уровней с помощью методики «иерархия личности» // Психологическая наука и образование. 2010. № 1. С. 69–81.
15. Эммонс Р.А. Психология высших устремлений: мотивация и духовность личности. М.: Смысл, 2004. 414 с.
16. Davis D.E., Rice K., Hook J.N., Van Tongeren D.R., DeBlaere C., Choe E., Worthington Jr E.L. Development of the Sources of Spirituality Scale // Journal of Counseling Psychology. 2015. Vol. 62(3). P. 503–513.
17. Graham J., Haidt J. Beyond beliefs: Religions bind individuals into moral communities // Personality and Social Psychology Review. 2010. Vol. 14(1). P. 140–150. DOI: 10.1177/1088868309353415
18. Hardy S., Zhang Z., Skalski J., Melling B., Brinton C. Daily Religious Involvement, Spirituality, and Moral Emotions // Psychology of Religion and Spirituality. 2014. Vol. 6(4). P. 338–348. DOI: 10.1037/a0037293
19. Huta V. Eudaimonic and hedonic orientations: Theoretical considerations and research findings // Handbook of eudaimonic well-being. Cham, Switzerland: Springer International Publishing, 2016. P. 215–231.
20. Kapuscinski A.N., Masters K.S. The current status of measures of spirituality: A critical review of scale development // Psychology of Religion and Spirituality. 2010. Vol. 2(4). P. 191–205. DOI: 10.1037/a0020498
21. Kass J.D., Friedman R., Leserman J., Zuttermeister P.C., Benson H. Health Outcomes and a New Index of Spiritual Experience // Journal for the Scientific Study of Religion. 1991. Vol. 30(2). P. 203–211. DOI: 10.2307/1387214
22. Lindem M., Blomqvist S., Takada M. Distinguishing spirituality from other constructs: Not a matter of well-being but of belief in supernatural spirits // The Journal of Nervous and Mental Disease. 2012. Vol. 200(2). P. 167–173. DOI: 10.1097/NMD.0b013e3182439719
23. MacDonald D.A. Spirituality: Description, measurement, and relation to the five factor model of personality // Journal of personality. 2000. Vol. 68(1). P. 153–197.
24. Migdal L., MacDonald D.A. Clarifying the Relation Between Spirituality and Well-Being: // The Journal of Nervous and Mental Disease. 2013. Vol. 201(4). P. 274–280. DOI: 10.1097/NMD.0b013e318288e26a
25. Peterson C., Park N., Seligman M.E.P. Orientations to happiness and life satisfaction: the full life versus the empty
8. Ozhiganova G.V. Dukhovnye sposobnosti kak resurs zhiznedeyatel'nosti [Spiritual capacities as a resource of life activity]. Moscow: IPRAN Publ., 2016. 282 p. (In Russ.).
9. Osin E.N., Leontiev D.A. Aprobatsiya russkoyazychnykh versii dvukh shkal ekspress-otsenki sub"ektivnogo blagopoluchiya [Approbation of Russian versions of two subjective well-being scales]. *Materialy Tretiey Vserossiiskogo sotsiologicheskogo kongressa [Proceedings of the Third all Russia Congress of Sociology]*. Moscow: Institut sotsiologii RAN Publ., Rossiiskoe obshchestvo sotsiologov, 2008. (In Russ.).
10. Osin E.N. Problema sotsial'noi zhelatel'nosti v issledovaniyakh lichnostnogo potentsiala [The problem of social desirability in the research of personal potential]. In Leontiev, D.A. (ed.), *Lichnostnyy potentsial: struktura i diagnostika [Personal Potential: Structure and diagnostics]*. Moscow: Smysl Publ., 2011, pp. 454–468. (In Russ.).
11. Sychev O.A., Anoshkin I.V. Aprobatsiya russkoyazychnoi versii oprosnika evdemonicheskoi i gedonicheskoi orientatsii [Approbation of the russian version of orientations to happiness scale]. *Materialy Mezhdunarodnoi zaachnoi nauchno-prakticheskoi konferentsii "Psikhologicheskoe blagopoluchie sovremennogo cheloveka" (20 marta 2019 g.) [Elektronnyi resurs]. [Proceedings of the Scientific and Practical Conference "Psychological well-being of modern human"]*. Yekaterinburg: UrGPU Publ., 2019, pp. 167–171. URL: https://www.elibrary.ru/download/elibrary_41381111_18544289.pdf (Accessed 03.02.2020). (In Russ.)
12. Sychev O.A., Protasova I.N., Belousov K.I. Diagnostika moral'nykh osnovanii: aprobatsiya russkoyazychnoi versii oprosnika MFQ [Diagnosing Moral Foundations: Testing of the Russian Version of the Moral Foundations Questionnaire]. *Rossiiskii psikhologicheskii zhurnal [Russian Psychological Journal]*, 2018. Vol. 15, no. 3, pp. 88–115. DOI:10.21702/rpj.2018.3.5 (In Russ.).
13. Chistopol'skaya K.A., Enikolopov S.N., Nikolaev E.L., Semikin G.I. Svyaz' s prirodoy: vklad v dushevnoe blagopoluchie [Nature connectedness and its contribution to mental health]. *Sbornik statei Mezhdunarodnoi nauchno-prakticheskoi konferentsii "Perspektivy psikhologicheskoi nauki i praktiki" [Proceedings of the International Scientific and Practical Conference "Prospects of psychological science and practice"]*. Moscow: MGUDT Publ., 2017, pp. 764–767. (In Russ.).
14. Shestun E.V., Morozova E.A., Podorovskaya I.A., Ustyuzhaninova E.N. Vozmozhnosti diagnostiki lichnostnykh urovnei s pomoshch'yu metodiki «ierarkhiya lichnosti» [The method of "personality's hierarchy" and its potential of personality's levels diagnostics]. *Psikhologicheskaya nauka i obrazovanie = Psychological Science and Education*, 2010. Vol. 2010, no. 1, pp. 69–81. (In Russ.).
15. Emmons R.A. Psikhologiya vysshikh ustremlenii: motivatsiya i dukhovnost' lichnosti [The psychology of ultimate concerns. Motivation and spirituality in personality]. Moscow: Smysl, 2004. 414 p. (In Russ.).
16. Davis D.E., Rice K., Hook J.N., Van Tongeren D.R., DeBlaere C., Choe E., Worthington Jr E.L. Development of the Sources of Spirituality Scale. *Journal of Counseling Psychology*, 2015. Vol. 62, no. 3, pp. 503–513.
17. Graham J., Haidt J. Beyond beliefs: Religions bind individuals into moral communities. *Personality and Social Psychology Review*, 2010. Vol. 14, no. 1, pp. 140–150. DOI:10.1177/1088868309353415.
18. Hardy S., Zhang Z., Skalski J., Melling B., Brinton C. Daily Religious Involvement, Spirituality, and Moral Emotions. *Psychology of Religion and Spirituality*, 2014. Vol. 6, no. 4, pp. 338–348. DOI:10.1037/a0037293.
19. Huta V. Eudaimonic and hedonic orientations: Theoretical considerations and research findings. In *Handbook*

life // *Journal of Happiness Studies*. 2005. Vol. 6(1). P. 25–41. DOI: 10.1007/s10902-004-1278-z

26. Westbrook C.J., Davis D.E., McElroy S.E., Brubaker K., Choe E., Karaga S., Dooley M., O'Bryant B.L., Van Tongeren D.R., Hook J. Trait Sources of Spirituality Scale: Assessing Trait Spirituality More Inclusively // *Measurement and Evaluation in Counseling and Development*. 2018. Vol. 51(2). P. 125–138. DOI: 10.1080/07481756.2017.1358059

27. Worthington E.L., Jr. Progress in physics and psychological science affects the psychology of religion and spirituality // *The Oxford handbook of psychology and spirituality*. Oxford, UK: Oxford University Press, 2012. P. 47–62.

of eudaimonic well-being. Cham, Switzerland: Springer International Publishing, 2016, pp. 215–231.

20. Kapuscinski A.N., Masters K.S. The current status of measures of spirituality: A critical review of scale development. *Psychology of Religion and Spirituality*, 2010. Vol. 2, no. 4, pp. 191–205. DOI:10.1037/a0020498.

21. Kass J.D., Friedman R., Leserman J., Zuttermeister P.C., Benson H. Health Outcomes and a New Index of Spiritual Experience. *Journal for the Scientific Study of Religion*, 1991. Vol. 30, no. 2, pp. 203–211. DOI:10.2307/1387214.

22. Lindeman M., Blomqvist S., Takada M. Distinguishing spirituality from other constructs: Not a matter of well-being but of belief in supernatural spirits. *The Journal of Nervous and Mental Disease*, 2012. Vol. 200, no. 2, pp. 167–173. DOI:10.1097/NMD.0b013e3182439719.

23. MacDonald D.A. Spirituality: Description, measurement, and relation to the five factor model of personality. *Journal of personality*, 2000. Vol. 68, no. 1, pp. 153–197.

24. Migdal L., MacDonald D.A. Clarifying the Relation Between Spirituality and Well-Being: *The Journal of Nervous and Mental Disease*, 2013. Vol. 201, no. 4, pp. 274–280. DOI:10.1097/NMD.0b013e318288e26a.

25. Peterson C., Park N., Seligman M.E.P. Orientations to happiness and life satisfaction: the full life versus the empty life. *Journal of Happiness Studies*, 2005. Vol. 6, no. 1, pp. 25–41. DOI:10.1007/s10902-004-1278-z.

26. Westbrook, C.J., Davis, D.E., McElroy, S.E., Brubaker, K., Choe, E., Karaga, S., Dooley, M., O'Bryant, B.L., Van Tongeren D. R., Hook, J. Trait Sources of Spirituality Scale: Assessing Trait Spirituality More Inclusively. *Measurement and Evaluation in Counseling and Development*, 2018. Vol. 51, no. 2, pp. 125–138. DOI:10.1080/07481756.2017.1358059

27. Worthington, E.L., Jr. Progress in physics and psychological science affects the psychology of religion and spirituality. In *The Oxford handbook of psychology and spirituality*. Oxford, UK: Oxford University Press, 2012, pp. 47–62.

Информация об авторах

Сычев Олег Анатольевич, кандидат психологических наук, старший научный сотрудник научно-исследовательского отдела, Алтайский государственный гуманитарно-педагогический университет имени В.М. Шукшина (ФГБОУ ВПО «АГПУ имени В.М. Шукшина»), Бийск, Российская Федерация, ORCID: <http://orcid.org/0000-0002-0373-6916>, e-mail: osn1@mail.ru

Беспалов Александр Михайлович, кандидат философских наук, старший научный сотрудник Управления научно-исследовательской деятельностью, Алтайский государственный гуманитарно-педагогический университет имени В.М. Шукшина (ФГБОУ ВПО «АГПУ имени В.М. Шукшина»), Бийск, Российская Федерация, ORCID: <http://orcid.org/0000-0002-3518-4554>, e-mail: bam56@mail.ru

Аношкин Игорь Владимирович, кандидат психологических наук, доцент, кафедра социальной психологии, Крымский федеральный университет имени В.И. Вернадского (ФГБОУ ВО «КФУ имени В.И. Вернадского»), Симферополь, Российская Федерация, ORCID: <https://orcid.org/0000-0002-9569-9584>, e-mail: iva105@mail.ru

Власов Михаил Сергеевич, кандидат филологических наук, доцент кафедры русского языка и литературы, Алтайский государственный гуманитарно-педагогический университет имени В.М. Шукшина (ФГБОУ ВПО «АГПУ имени В.М. Шукшина»), г. Бийск, Российская Федерация, ORCID: <https://orcid.org/0000-0001-7848-5114>, e-mail: vlasov_mikhailo@mail.ru

Information about the authors

Oleg A. Sychev, PhD in Psychology, Senior Researcher, Research department, Shukshin Altai State University for Humanities and Pedagogy, Biysk, Russia, ORCID: <http://orcid.org/0000-0002-0373-6916>, e-mail: osn1@mail.ru

Aleksandr M. Bepalov, PhD in Philosophy, Research Associate, Research department, Shukshin Altai State University for Humanities and Pedagogy, Biysk, Russia, ORCID: <http://orcid.org/0000-0002-3518-4554>, e-mail: bam56@mail.ru

Igor' V. Anoshkin, PhD in Psychology, Docent, Chair of Psychology, V.I. Vernadsky Crimean Federal University, Simferopol, Russia, ORCID: <https://orcid.org/0000-0002-9569-9584>, e-mail: iva105@mail.ru

Mikhail S. Vlasov, PhD in Philology, Docent, Chair of Russian Language and Literature, Shukshin Altai State University for Humanities and Pedagogy, Biysk, Russia, ORCID: <https://orcid.org/0000-0001-7848-5114>, e-mail: vlasov_mikhailo@mail.ru

Получена 13.02.2020

Принята в печать 27.04.2022

Received 13.02.2020

Accepted 27.04.2022