

ПСИХОЛОГИЯ ИСКУССТВА
PSYCHOLOGY OF ART

Возможности субъективно-семантических методов в исследовании восприятия архитектуры

А.Ю. Вырва*,

МГУ имени М.В. Ломоносова, Москва, Россия,
vyrvaarina@gmail.com

Д.А. Леонтьев**,

МГУ имени М.В. Ломоносова, НИУ ВШЭ, Москва, Россия,
dmleont@gmail.com

Исследование посвящено эмпирическому изучению психологических особенностей и механизмов восприятия городской архитектуры при помощи методик личностного и архитектурного семантических дифференциалов, а также методики ценностного спектра, особенностям процесса восприятия архитектурных сооружений разной стилиевой нагруженности. Обнаружилось четыре значимых фактора, влияющих на восприятие и понимание человеком архитектурного пространства: «пассивность—активность», «цельность—расщепленность», «открытость—закрытость», «выразительность». Архитектурным объектам, являющимся памятниками архитектуры и несущим определенный явный след исторического периода, приписывается больше значимых семантических признаков, а также ценностей, чем зданиям, которые схожи между собой и являются массовой жилой застройкой. Не обнаружено существенных половых различий при семантическом оценивании архитектурных объектов. Выявлены закономерные качественные различия образов зданий, относящихся к архитектурным памятникам и к массовой застройке, и показана релевантность разных методов для изучения образов архитектурных сооружений.

Ключевые слова: восприятие архитектуры, субъективная семантика, семантический код, семантический дифференциал, ценностный спектр.

Введение. Постановка проблемы

Архитектура — это неотъемлемый, активный и постоянный спутник жизни каждого человека. Она создает активный фон главных жизненных событий человека, его чувств; выражаемые ею ценности влияют на эстетические и этические установки личности [14]. Смысловое и визуальное разнообразие архитектурной среды является важной основой контакта че-

ловека с внешним миром. Данная работа посвящена изучению закономерностей и особенностей формирования образов архитектуры в сознании человека, изучению факторов, которые определяют семантическое оценивание архитектурных сооружений.

Научные исследования восприятия архитектурных сооружений начались в XIX в. [5]. Немалый вклад в изучение особенностей восприятия архитектурного пространства внесли исследования зрительного вос-

Для цитаты:

Вырва А.Ю., Леонтьев Д.А. Субъективная семантика архитектурных образов. 1. Возможности субъективно-семантических методов в исследовании восприятия архитектуры // Культурно-историческая психология. 2015. Т. 11. № 4. С. 96–111. doi:10.17759/chp.2015110409

* *Вырва Арина Юрьевна*, аспирант, факультет психологии МГУ имени М.В. Ломоносова, Москва, Россия, e-mail: *vyrvaarina@gmail.com*

** *Леонтьев Дмитрий Алексеевич*, доктор психологических наук, профессор, факультет психологии МГУ имени М.В. Ломоносова, заведующий Международной лабораторией позитивной психологии личности и мотивации НИУ ВШЭ, Москва, Россия, e-mail: *dmleont@gmail.com*

приятия в гештальтпсихологии, в частности, работы А. Гильдебранда [11], посвященные особенностям восприятия различных форм, и Р. Арнхейма [1]. Особенно активизировались подобные исследования в последние 2–3 десятилетия. Проводятся исследования, связанные с изучением последовательности восприятия архитектурного пространства [35; 13; 16; 24], схем восприятия [30] и семиотических и семантических механизмов [33; 27], появляются правила и требования правильного восприятия архитектурной среды [19; 6; 18; 12]. Все больше в исследовании делается акцент на метафоричности восприятия архитектурной среды, эмоциональной и мотивационной насыщенности восприятия архитектуры, смысловом аспекте восприятия архитектурного пространства [17; 34; 26; 25; 32].

Особенно важными нам представляются работы Е.Ю. Артемьевой по исследованию архитектурных памятников в рамках психологии субъективной семантики [1; 2; 3] и продолжившие этот подход работы С.Э. Габидулиной, посвященные семантическому анализу городских пространств [8; 9; 10; 7]. Согласно этому подходу, наряду с образами конкретных людей, вещей, ситуаций и абстрактных категорий, хранящихся в памяти или в воображении, в подсознании человека хранятся также их так называемые семантические коды (СК) — эмоционально заряженные следы, отражающие не сам объект, а то воздействие, которое он оказал на психику субъекта. Реальность СК, а также их значимость, в частности, определяющая роль в формировании оценок, была показана в многочисленных экспериментах. СК не связаны со зрительной, слуховой и другими сенсорными модальностями; выявить их можно только косвенно, спроецировав вовне, например, на шкалы семантического дифференциала (СД), который используется для диагностики СК чаще всего. Другими значимыми для нас в данном контексте свойствами СК являются их устойчивость во времени и межличностное сходство. Более того, в специальных экспериментах Е.Ю. Артемьевой было показано, что степень сходства семантических кодов одного и того же объекта у разных испытуемых в выборке («напряженность СК») коррелирует с интенсивностью воздействия этого объекта и, следовательно, может выступать объективной мерой общего впечатления.

Именно в русле этого подхода выполнено данное исследование, целью которого является изучение факторов, влияющих на восприятие и семантическое оценивание архитектурных объектов.

Методология, методы и организация исследования

Мы предположили, что семантические коды, выявляемые методами субъективной семантики, отражают наиболее существенные характеристики образов архитектурных объектов. В частности, на основе предыдущих исследований в рамках данного методического подхода на другом материале были сформулированы следующие конкретные гипотезы.

1. Степень сходства семантических оценок архитектурных объектов отражает степень сходства их функциональных и эстетических характеристик.

2. Восприятие архитектурных объектов мужчинами и женщинами значимо не различаются.

Выдвинутая гипотеза 2 не может рассматриваться как абсолютная, так как любые два восприятия в чем-то сходны, а в чем-то различаются. Поэтому мы не ожидали ее однозначного подтверждения или опровержения, а рассчитывали получить данные, уточняющие, в какой мере в указанных случаях можно говорить о сходстве, а в какой — о различии, и в чем именно выражается то и другое.

Соответственно, мы выделили следующие задачи.

1. Выявить семантические особенности восприятия архитектурных объектов с разными функциональными и эстетическими свойствами.

2. Выявить ценностное содержание, ассоциируемое с определенными архитектурными объектами, различающимися эстетическими и функциональными свойствами.

3. Сравнить восприятие архитектурных объектов мужчинами и женщинами.

Выборка и процедура проведения

Исследование состояло из трех серий. В первой серии приняли участие 70 человек, жителей города Москвы, в возрасте от 20 до 30 лет. Участникам исследования предъявлялись фотографии 30 архитектурных объектов (АО) в случайной последовательности. После знакомства с каждым АО им предлагалось оценить его по трем предложенным нами методикам: личностный семантический дифференциал (ЛСД), архитектурный семантический дифференциал (АСД) и методике ценностного спектра (ЦС) (их описание см. ниже). В серии 2, которая проводилась так же, как и серия 1, принимали участие 30 профессиональных архитекторов и учащихся старших курсов архитектурных вузов, в возрасте от 20 до 40 лет. В серии 3 приняли участие 30 человек, жителей Москвы, половина из которых участвовали в серии 1. Участникам предлагали оценивать реальные архитектурные сооружения, всего 6 из числа 30, предъявленных в первой серии. Был спланирован особый маршрут и порядок их посещения, которого строго придерживались. После осмотра каждого объекта участники исследования также оценивали его по трем методикам (ЛСД, АСД и ЦС).

В данной статье описываются результаты первой серии, направленной на проверку наиболее общих гипотез. Во второй статье будут изложены результаты второй и третьей серий, конкретизирующие полученные общие данные.

Стимульным материалом исследования служили цветные фотографии размером 10 × 15 см тридцати архитектурных объектов, находящихся в г. Москве, начиная с архитектуры XIX в. и заканчивая современными зданиями (приложение 1).

Для фиксации зависимых переменных были использованы три методики из арсенала психологии субъективной семантики.

Биполярный 21-шкальный личностный семантический дифференциал (ЛСД) с принудительным выбором между полюсами без промежуточных градаций. Эта методика использовалась в исследованиях Е.Ю. Артемьевой, ее учеников и последователей для измерения эмоционально нагруженного семантического кода архитектурных и других образов [2; 3; 4].

Биполярный 19-шкальный архитектурный семантический дифференциал (АСД), также с принудительным выбором между полюсами без промежуточных градаций. Эта методика была разработана и использовалась С.Э. Габидулиной в исследованиях городской архитектурной среды и хронотопа городского жителя [7; 8; 9; 10; 11].

Методика ценностного спектра (ЦС) Д.А. Леонтьева [21; 23], основу которой представляет предложенный А. Маслоу перечень 18 высших бытийных ценностей. Участникам исследования предлагается указать, какие из ценностей характеризуют каждый из предъявленных АО, а также категории «жизнь» и «дом», поставив галочку в соответствующей ячейке таблицы, где строки — ценности, а столбцы — оцениваемые объекты.

Алгоритмы обработки полученных результатов

Был использован алгоритм обработки данных субъективно-семантического исследования, описанный одним из авторов [22]. По данным Серии 1 для методики личностного семантического дифференциала были составлены первичные матрицы, соответствующие каждому из 30 АО, столбцы которых соответствовали испытуемым, а строки — шкалам ЛСД. В ячейках матрицы стояло значение 0, если респондент выбрал правый полюс шкалы, и 1, если он выбрал левый полюс. Далее по строкам матриц были посчитаны итоговые суммы оценок для каждой из шкал. Суммарные значения были сведены во вторичную суммарную матрицу. Строки вторичной матрицы соответствовали шкалам ЛСД, а столбцы — АО. С помощью статистической программы SPSS 20.0 был произведен эксплораторный факторный анализ и кластерный анализ методом межгруппового связывания. Также был посчитан семантический код. Семантический код (СК) — набор значимых шкальных признаков, устойчиво используемых для характеристики того или иного АО. Для определения шкал, задающих СК каждого из АО, была использована формула $\chi^2 = \frac{(a-b)^2}{n}$, с помощью которой можно установить статистическую достоверность различий между частотами приписывания объекту одного и другого полюсов каждой шкалы, где a — частота приписывания объекту одного полюса шкалы; b — частота приписывания объекту другого полюса шкалы; n — количество респондентов, участвовавших в оценке [31]. При $n=70$ для уровня значимости $p < 0,01$ получается граничное значение 43,5. Это значит, что в

СК каждого из объектов включаются как значимые те признаки (дескрипторы), частота выбора которых не входит в диапазон от 27,5 до 43,5. Если значение СК данного АО по данной шкале превышает 43,5, мы делаем вывод о том, что в его СК закономерно входит семантический признак, соответствующий левому полюсу шкалы; если это значение меньше 27,5, мы делаем вывод о том, что в его СК закономерно входит семантический признак, соответствующий правому полюсу шкалы, если же значение находится в интервале между ними, мы делаем вывод о том, что по данной шкале данный АО не несет значимой нагрузки.

Для того, чтобы выяснить, различается ли значимо семантическое оценивание предложенных нами архитектурных объектов мужчинами ($n=19$) и женщинами ($n=42$), вычислялся критерий χ^2 Пирсона для непараметрических распределений [29].

Аналогичным образом проводилась обработка данных АСД. Строки вторичной матрицы соответствовали шкалам АСД, а столбцы — архитектурным объектам. Был произведен эксплораторный факторный анализ и кластерный анализ методом межгруппового связывания, вычислен семантический код по каждой из шкал.

Результаты методики ценностного спектра обрабатывались по отдельности для мужчин ($n=24$) и женщин ($n=46$). Были составлены три итоговые матрицы (для мужчин, для женщин, и общая для всей выборки). Столбцы матрицы соответствуют оцениваемым объектам: категории «дом», «жизнь» и 30 АО, строки — бытийным ценностям (18), а ячейки содержат суммарное значение числа респондентов, приписавших данную ценность данному объекту. Далее в программе Excel 14.2.2 была определена ценностная нагруженность каждого АО (общее число приписываемых каждому АО ценностей), посчитан коэффициент значимости различий между выборками мужчин и женщин. При помощи статистической программы SPSS 20.0 был произведен кластерный анализ методом межгруппового связывания и вычислен критерий χ^2 Пирсона для определения значимости различий между мужчинами и женщинами в приписывании ценностей каждому архитектурному объекту [29].

Результаты

Для проверки гипотезы 1 с помощью методики личностного семантического дифференциала, обработанной методом факторного анализа и Varimax вращения, традиционно используемого в психосемантических исследованиях для анализа ортогональных факторов построения семантических пространств, было получено трехфакторное пространство, объясняющее 91,21% дисперсии результатов и иллюстрирующие особенности используемых категорий (в данном случае прилагательных) при восприятии архитектурных объектов (АО).

В первый фактор вошли следующие семантические признаки: *слабый* (факторная нагрузка

(ф. н.): 0,966) *непривлекательный* (ф. н.: 0,586), *добрый* (ф. н.: 0,654), *уступчивый* (ф. н.: 0,893), *зависимый* (ф. н.: 0,961), *пассивный* (ф. н.: 0,967), *нерешительный* (ф. н.: 0,984), *вялый* (ф. н.: 0,970), *неуверенный* (ф. н.: 0,963), *расслабленный* (ф. н.: 0,591), *несамостоятельный* (ф. н.: 0,946). Этот фактор совпадает с традиционным семантическим измерением активности—пассивности. Мы обозначили его как фактор «Пассивность—активность». Данный фактор отражает чувства угнетенности, пассивности и подавленности, которые возникают при столкновении с определенным архитектурным объектом. Следует заметить, что подобные эмоциональные состояния вызывают в большинстве своем те архитектурные объекты, которые относятся к типовой жилой застройке, которые не обладают какими-либо индивидуальными особенностями и похожи друг на друга. Мы считаем, что богатые архитектурными деталями здания, обладающие индивидуальным стилем или имеющие запоминающуюся форму или цвет, будут оцениваться противоположным полюсом «активность».

Во второй фактор вошли следующие семантические дескрипторы: *безответственный* (ф. н.: 0,819), *несправедливый* (ф. н.: 0,810), *суетливый* (ф. н.: 0,872), *неискренний* (ф. н.: 0,807), *враждебный* (ф. н.: 0,697), *раздражительный* (ф. н.: 0,771). В связи с этим второй фактор можно назвать фактором «Цельность—расщепленность». Данный фактор говорит о том, насколько значима такая характеристика воспринимаемой архитектурной формы, как целостность, гармоничность и завершенность воспринимаемых архитектурных сооружений, ее связность с контекстом города и ритмом жизни городских жителей. Как видно из содержательных особенностей этого фактора, люди склонны видеть в данных архитектурных объектах расщепленность, некоторую хаотичную эклектичность, недостаточную целостность, нарушения ансамблевости архитектурных построек, что говорит о разрозненности общей картины восприятия. Но, следует заметить, что в данном случае такой показатель расщепленности восприятия мог возникнуть вследствие одиночного предъявления изображения архитектурного объекта вне контекста его окружения.

Третий фактор составляют следующие семантические признаки: *разговорчивый* (ф. н.: 0,908), *отзывчивый* (ф. н.: 0,761), *общительный* (ф. н.: 0,931), *открытый* (ф. н.: 0,897). Данный фактор был назван фактором «Открытость—закрытость». Этот фактор отражает важное свойство общения между человеком и архитектурным сооружением, показывая возможность некоего диалога и ценностно-смыслового восприятия архитектуры простым наблюдателем. Архитектурное сооружение тем самым как бы открыто для человека, открыто для восприятия, понимания и оценки; с ним можно взаимодействовать.

Далее нами был проведен факторный анализ с использованием в качестве элементов не семантических признаков, а оцениваемых АО. После Varimax-вращения матриц ЛСД получены 4 фактора, объясняющие 94% дисперсии результатов, в которые объединились данные архитектурные объекты (АО).

В первый фактор вошли следующие АО: 3 (ф. н.: 0,984), 5 (ф. н.: 0,810), 8 (ф. н.: 0,791), 10 (ф. н.: 0,925), 11 (ф. н.: 0,937), 13 (ф. н.: 0,630), 15 (ф. н.: 0,855), 16 (ф. н.: 0,836), 17 (ф. н.: 0,921), 20 (ф. н.: 0,941), 21 (ф. н.: 0,665), 23 (ф. н.: 0,645), 27 (ф. н.: 0,733) и 29 (ф. н.: 0,916). Данный фактор был назван фактором «Индивидуальные объекты». Он объединил архитектурные сооружения, выделяющиеся своей индивидуальностью, информативностью по отношению к трансляции смыслов и ценностей, четко отражающих свое историческое место. Они уникальны, целостны и эстетически насыщены. Эти архитектурные объекты значимы и ценны для жителя города, они отражают как городскую историю, так и историю каждого городского жителя. Большинство зданий этой группы являются памятниками архитектуры. Противоположный полюс данного фактора занимает АО 16 — типовая жилая застройка 1960-х годов.

Второй фактор объединил АО 1 (ф. н.: 0,750), 2 (ф. н.: 0,971), 6 (ф. н.: 0,981), 7 (ф. н.: 0,773), 12 (ф. н.: 0,912), 18 (ф. н.: 0,675), 19 (ф. н.: 0,975), 22 (ф. н.: 0,709), 25 (ф. н.: 0,961), 26 (ф. н.: 0,701) и 30 (ф. н.: 0,801). Его мы охарактеризовали как «След эпохи». Данные архитектурные сооружения сходны между собой по своей функциональной направленности. Эти дома не являются чем-то уникальным в своем роде, они сходны с такими же представителями своего времени и созданы без особых стиливых нагрузок. Они являются отражением экономического развития города, его строительных возможностей и запросов городского населения. Противоположный полюс этого фактора заняли АО 1, 7, 18, 26 и 30. Эти АО являются характерными для своего времени архитектурными сооружениями, однако имеют достаточно оригинальную форму (среди них большинство — представители конструктивизма). Но, взглянув на них, совершенно точно можно сказать о том, к какому историческому периоду они принадлежат.

Третий фактор, «Массовая застройка», объединил в себе АО 4 (ф. н.: 0,886), 9 (ф. н.: 0,877), 14 (ф. н.: 0,765) и 28 (ф. н.: 0,823). В этом факторе представлены чисто жилые массивы, характерные для конца 1980-ых — начала 2000-ых годов. АО 28, который относится к конструктивизму, является жилой постройкой, но в то же время уникальной и неповторимой. На наш взгляд, данный АО имеет отдаленное внешнее сходство с другими АО данного фактора из-за качества снимка, и поэтому был так оценен участниками исследования.

В четвертый фактор вошел только один АО 24 (ф. н.: 0,628). Это пример типичной жилой массовой застройки 1960-х годов, столь знакомой каждому жителю Москвы. Данный АО почти не имеет различий с АО, входящими в третий фактор, что может говорить о некоторой случайности возникновения этого фактора.

По итогам обработки данных, полученных с помощью ЛСД, были получены следующие выводы. В восприятии архитектурных объектов выделяются три основных параметра оценки АО: фактор силы («пассивность—активность»), фактор целостности

и гармоничности («цельность—расщепленность») и фактор открытости, понятности архитектурного сооружения для человека («открытость—закрытость»). На основе выделенных нами факторов строится восприятие и понимание архитектурных сооружений; они являются одними из важных компонентов формирования архитектурного образа в сознании человека.

Изучив полученные факторы и архитектурные объекты, которые в них вошли, можно отметить то, как четко разделились выбранные архитектурные сооружения на примеры массовой типовой жилой застройки и на уникальные, неповторимые образцы архитектуры, отчасти принадлежащие к ее памятникам и являющиеся символами определенной эпохи. Каждый фактор объединил близкие по своему семантическому значению АО, которые характеризуются сходными между собой особенностями в рамках одного фактора. Чтобы это еще раз проверить и проиллюстрировать, для каждого АО был выстроен семантический код (набор значимых шкальных признаков).

Архитектурным объектам, входящим в фактор «индивидуальные объекты», в целом присущи такие значимые характеристики, как *сильный, добросовестный, открытый, независимый, энергичный, общительный, дружелюбный, самостоятельный* и *невозмутимый*. Полученные семантические значения точно описывают то, какими особенностями обладают уникальные, запоминающиеся и информативные произведения архитектуры, что и является сутью первого

фактора. Второй фактор составляют объекты, сходные по своей функциональной направленности, не являющиеся чем-то уникальным и имеющие следующие значимые характеристики: *непривлекательный, молчаливый, спокойный* и *невозмутимый*. Респонденты отметили, что здания, в основном являющиеся типовой застройкой, почти не информативны и не столь привлекательны, в отличие от уникальных и неповторимых архитектурных сооружений. Архитектурные объекты третьего фактора оцениваются как *непривлекательные, молчаливые, эгоистичные* и *спокойные*. Вот так городские жители охарактеризовали представителей застройки спальных районов Москвы. Четвертый фактор содержит всего один архитектурный объект, описанный в таких терминах, как *непривлекательный, сильный, молчаливый, добросовестный, открытый, отзывчивый, энергичный, спокойный, дружелюбный, общительный, самостоятельный, невозмутимый*, в большинстве своем совпадающий с характеристиками архитектурных объектов, относящихся к третьему фактору и сходный с ними по типу и функциям.

На основе описанных выше результатов и приведенной ниже дендрограммы кластерного анализа, можно говорить о том, что степень сходства семантических оценок архитектурных объектов отражает степень сходства их функциональных и эстетических характеристик, тем самым подтверждая выдвинутую нами гипотезу 1 (рис. 1).

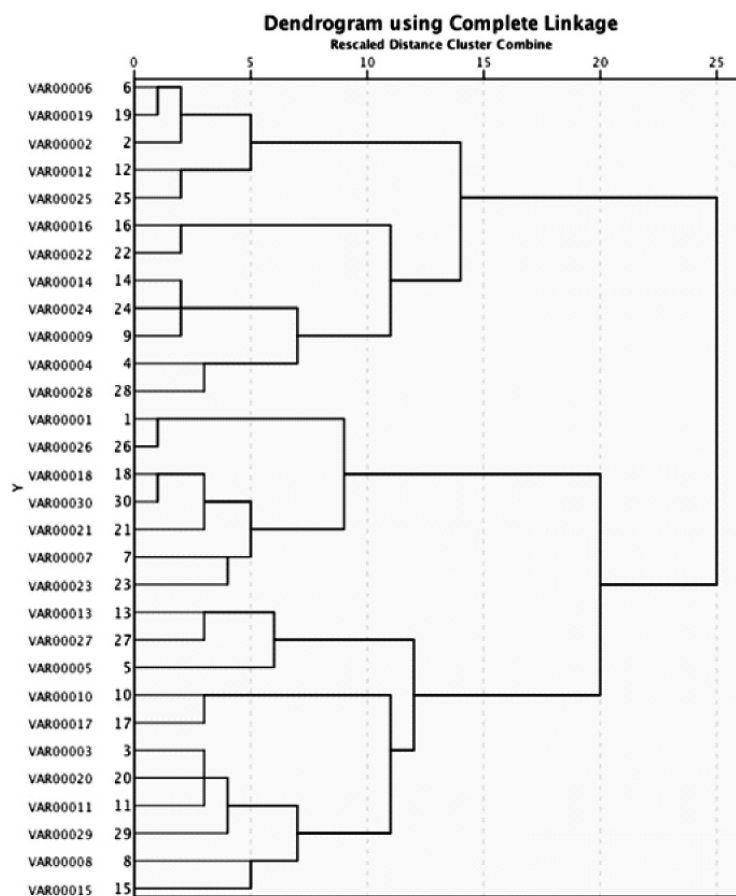


Рис. 1. Кластерная дендрограмма методики Личностный семантический дифференциал

Две основные группы полученной дендрограммы — это группа представителей жилой массовой типовой застройки (верхний большой кластер), разделяющиеся на две подгруппы: малоэтажных (АО 6, 19, 2, 12, 25) и многоэтажных типовых зданий (АО 16, 22, 14, 24, 9,4) и группа, в которую вошли уникальные в своем роде представители архитектуры, а также архитектурные памятники (нижний большой кластер).

По итогам обработки данных методики АСД методом факторного анализа и Varimax-вращения было получено четырехфакторное пространство, объясняющее 86,1 % дисперсии результатов и иллюстрирующие особенности используемых категорий при восприятии АО.

Первый фактор содержал следующие семантические признаки: *красивое* (ф. н.: 0,921), *индивидуальное* (ф. н.: 0,912), *фешенебельное* (ф. н.: 0,947), *чистое* (ф. н.: 0,827), *историческое* (ф. н.: 0,690), *возвышающие* (ф. н.: 0,949), *помпезное* (ф. н.: 0,920), *любимое* (ф. н.: 0,819). Данный фактор был назван фактором «Выразительность» и свидетельствует о том, что в структуру восприятия архитектуры входит оценочный компонент, позволяющий определить, эстетично ли данное здание или нет, красиво оно или нет, а также нравится ли оно; определяющее отношение к нему с точки зрения его значимости, принадлежности архитектуры к искусству в целом.

Во второй фактор вошли такие семантические дескрипторы, как *открытость* (ф. н.: 0,558), *сомастатность человеку* (ф. н.: 0,900), *естественность* (ф. н.: 0,724), *уютность* (ф. н.: 0,877), *гармоничность* (ф. н.: 0,693), *комфортность* (ф. н.: 0,684), *принадлежность жилой зоне* (ф. н.: 0,646). Данный фактор был назван фактором «Уютность, комфортность». Этот фактор отражает требование человека к тому, чтобы архитектура была естественной, гармоничной, комфортной, чтобы она соотносилась с окружающей средой, с природой, с потребностями и параметрами жизни человека.

Третий полученный фактор говорит о функциональном характере архитектурного сооружения и времени его создания, темпе городской жизни: *малолюдное* (ф. н.: 0,836), *старинное* (ф. н.: 0,673). Данный фактор был назван нами «Уединенность». В большинстве своем старинные здания оцениваются людьми как малолюдные, а современные ввиду своей многоэтажности и объемности оцениваются как многолюдные, какими и являются.

Четвертый фактор, фактор «Экологичность», отражает требования человека к архитектурной среде: *наличие зелени* (ф. н.: 0,653), а также *спокойный, не кричащий и не раздражающий вид* (ф. н.: 0,799).

Далее мы выполнили факторный анализ, используя в качестве элементов оцениваемые АО, а не семантические признаки. После Varimax-вращения матрицы АСД получены 5 факторов, объясняющие 92,5% дисперсии результатов, в которые объединились архитектурные объекты.

Первый фактор — это АО 2 (ф. н.: 0,831), 4 (ф. н.: 0,617), 6 (ф. н.: 0,977), 9 (ф. н.: 0,858), 12 (ф. н.: 0,890), 13 (ф. н.: 0,711), 14 (ф. н.: 0,784), 16 (ф. н.: 0,772), 19 (ф.

н.: 0,959), 22 (ф. н.: 0,871), 24 (ф. н.: 0,870) и 25 (ф. н.: 0,970). Это преимущественно здания массовой типовой застройки, начиная с 1950-ых гг. и заканчивая началом 2000-ых. Данный фактор был назван нами фактор «Типовая застройка». Противоположный полюс данного фактора составляет АО 13, относящийся к неорусскому стилю, являющийся памятником архитектуры, однако имеющий сходство с другими АО этого фактора по цветовой гамме снимка. Такое объединение архитектурных объектов в один фактор говорит о том, что при восприятии архитектуры происходит не просто оценивание здания или определение отношения к нему, но осуществляется семантическое отнесение объектов к определенной категории по определенным значимым признакам.

Второй фактор, фактор «Индивидуальные объекты», объединил АО 5 (ф. н.: 0,695), 8 (ф. н.: 0,863), 11 (ф. н.: 0,964), 15 (ф. н.: 0,715), 17 (ф. н.: 0,618), 20 (ф. н.: 0,826), 27 (ф. н.: 0,660) и 29 (ф. н.: 0,920). Эти объекты фундаментальные, индивидуальные, цельные, уникальные, большая часть из них являются архитектурными памятниками и символами эпохи. Несмотря на то, что АО 8, 11 и 29, относятся к предвоенному и послевоенному времени, а АО 27 — к настоящему времени и являются массовой типовой жилой застройкой, все эти архитектурные объекты схожи между собой по своей выразительности, жизнеутверждению, охвату большого периода жизни как города, так и страны в целом. Они содержат в себе уверенность и гордость, значимость и историзм.

В третий фактор вошли АО 1 (ф. н.: 0,917), 7 (ф. н.: 0,944), 23 (ф. н.: 0,898), 26 (ф. н.: 0,888), 28 (ф. н.: 0,717) и 30 (ф. н.: 0,811). Данные архитектурные объекты индивидуальные, особенно интересна и необычна их форма. В связи с этим данный фактор был назван «Экспериментальные постройки». Такое объединение в данный фактор свидетельствует о том, что и чисто зрительные аспекты восприятия (в данном случае восприятие геометрических форм) играют огромную роль при восприятии архитектурных сооружений.

Четвертый фактор, фактор «Памятники архитектуры», объединил АО 3 (ф. н.: 0,715) и 10 (ф. н.: 0,829). Этот фактор собрал уникальные архитектурные сооружения, относящиеся к классицизму и стилю модерн, не являющиеся типовой застройкой и явно несущие исторический смысл. Особенно подчеркивается историчность данных архитектурных сооружений.

В пятый фактор — «Небоскребы» — объединились АО 18 (ф. н.: 0,648) и 21 (ф. н.: 0,629). Это современные высотные здания, возводимые в городе все чаще и чаще.

Основываясь на результатах данной методики, можно заключить, что в процессе восприятия архитектурного сооружения участвует оценочный компонент, уяснение, нравится ли это здание или нет, как показал нам первый фактор. Также в восприятии архитектурных объектов проявляются помимо требований к функциональности архитектурного здания (третий полученный фактор) требования и ожидания человека к архитектурной среде и представление

о том, что должно быть и чего быть не должно (факторы второй и четвертый).

Проанализировав полученные факторы и архитектурные объекты, которые в них вошли, можно отметить также, как четко разделились выбранные архитектурные сооружения на примеры массовой типовой жилой застройки и на уникальные, неповторимые образцы архитектуры, отчасти принадлежащие к ее памятникам и являющиеся символами определенной эпохи. Почти такое же группирование архитектурных объектов получилось и при использовании первой методики — ЛСД. Это еще раз подтвердило то, что в каждый фактор вошли близкие по своему семантическому значению архитектурные объекты, характеризующиеся сходными между собой особенностями в рамках одного фактора. Первый фактор, т. е. здания типовой жилой застройки, характеризуются испытуемыми как *некрасивые, безликие, потерявшие свою уникальность и индивидуальность, простецкие, без каких-либо интересных деталей, подавляющие*. Совершенно точно они определяются как *жилая зона*. По мнению респондентов, эти архитектурные объекты являются *современными*, но, к сожалению, *нелюбимыми*. Второй получившийся фактор — это уникальные архитектурные объекты, характеризуемые участниками исследования как *красивые, ин-*

дивидуальные, чистые и исторические, но с неэкологичным признаком *отсутствия зелени* и некоторой *искусственности*. Третий фактор содержит признаки геометричности, угловатости и искусственности архитектурных форм. Он описан в таких понятиях, как *отчужденное, искусственное, негармоничное, дискомфортное, некрасивое*. Данные архитектурные сооружения хоть и оцениваются как *современные*, но являются *нелюбимыми*. Четвертый фактор — два представителя памятников архитектуры стиля модерн и классицизма. Они представлены в сознании респондентов как *индивидуальные, открытые, спокойные, чистые, исторические и уникальные*, а также *малолюдные*. А многолюдными являются архитектурные объекты, вошедшие в последний, пятый, фактор, описываемые как *современные, отчужденные, но открытые, фешенебельные, но искусственные* высотные жилые здания, оказавшиеся *нелюбимыми* для участников исследования.

Кластерная дендрограмма показала, что все архитектурные объекты по своему семантическому значению разделились на два больших кластера: представителей типовой массовой жилой застройки (верхний кластер, начиная с АО 6 и заканчивая АО 24) и индивидуальные, уникальные архитектурные объекты (второй большой кластер, начиная с АО 11 (рис. 2).

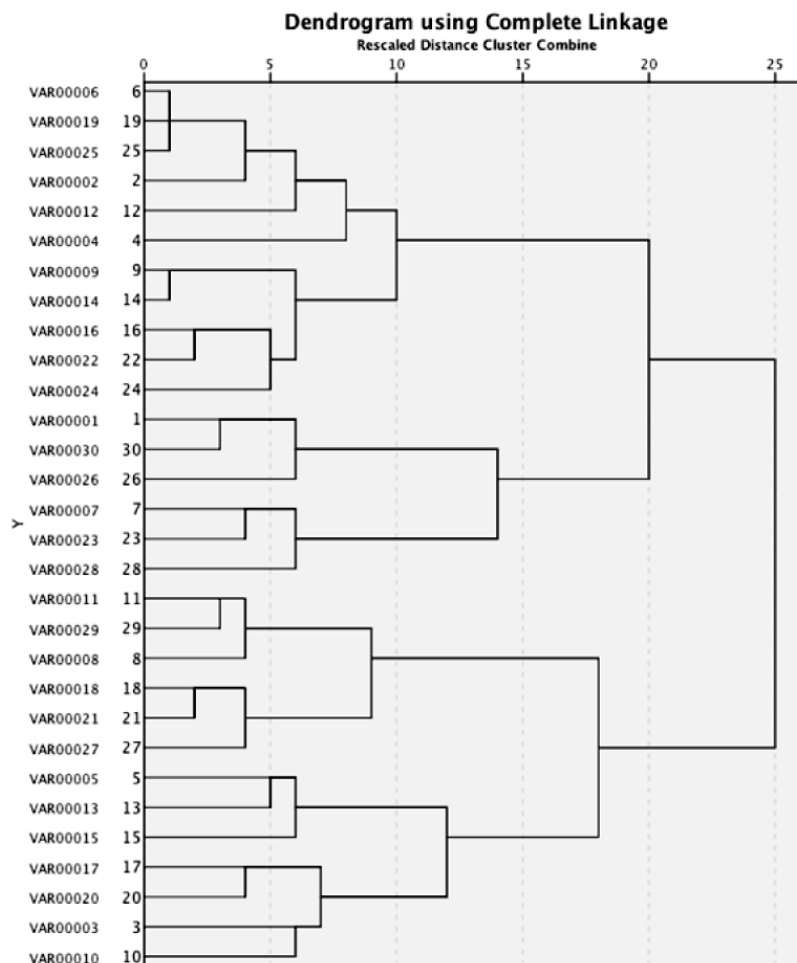


Рис. 2. Кластерная дендрограмма методики Архитектурный семантический дифференциал

На основе описанных выше результатов (как ЛСД, так и АСД) можно говорить о том, что степень сходства семантических оценок архитектурных объектов отражает степень сходства их функциональных и эстетических характеристик, тем самым подтверждая выдвинутую нами гипотезу 1. Следует отметить также, что ЛСД показал более глубокие и полные семантические оценки, нежели АСД, давший чисто служебные, функциональные и эстетические характеристики. Такой результат говорит о том, что содержательные («гностические») признаки, описывающие любой объект или явление на языке его собственных атрибутов, не всегда являются самыми информативными и полными при их описании (результаты АСД), в отличие от метафорических, описывающих объекты на языке атрибутов объектов другого рода (геометрическая форма — спокойная, глупая, самодовольная), смысловых, описывающих объекты и явления на языке их воздействий на субъекта, отношений с ним, смысла для него (смешной, опасный, нервирующий), а также эмоционально-оценочных шкал (ЛСД) (см. Леонтьев, 2007). То есть АСД описывает объекты и явления на языке их собственных признаков либо ассоциирующихся признаков других объектов и явлений, а ЛСД описывает их на языке оценок, отражающих их смысл для субъекта, отношения к его жизнедеятельности, что нашло свое подтверждение во многих исследованиях психо-семантики [2; 3; 4].

Для того, чтобы выяснить, различаются ли семантические оценки архитектурных объектов между мужчинами и женщинами, т. е. проверить выдвинутую нами гипотезу 2, были вычислены показатели χ^2 Пирсона для каждого из тридцати архитектурных объектов по методикам ЛСД и АСД [29]. Полученные данные показали, что различия в восприятии архитектурных объектов между мужчинами и женщинами единичны. Так, например, оценивая архитектурные объекты, относящиеся к массовой застройке (АО 4, 12, 14), женщины оценивают типовые жилые дома как более приятное, расслабляющее, комфортное пространство, однако замкнутое, что значит защищенное, мужчинам же данные архитектурные объекты доставляют дискомфорт, они оценивают их как отталкивающее, не располагающее к себе пассивное пространство. Интересным является и то, что единичные различия между выборкой мужчин и женщин есть еще и в оценке зданий, имеющих свой неповторимый стиль и являющихся памятником архитектуры (АО 7, 17, 23). Женщины такие здания оцениваются по шкалам ЛСД как разговорчивые (т. е. открытые для информационного контакта), решительные, достойные, уверенные (т. е. цельные, завершенные, самодостаточные по архитектурной ценности и функциональности), а мужчинам эти здания кажутся недостаточными с точки зрения транслируемой информации посредством архитектурной формы, неудобными, непонятными (неразговорчивыми). То есть в данной выборке женщины чуть больше склонны принимать неоднозначную архитектуру (такую, как, например, конструктивистские здания)

и архитектуру прошлых эпох, чем мужчины, для которых важна актуальность и простота линий. По данным методики АСД следует также отметить, что некоторые здания, оцениваемые женщинами как казенные, простецкие и антиисторические, некрасивые, некомфортные, мужчинами оцениваются, наоборот, как фешенебельные, красивые, уютные, комфортные (АО 9, 14, 13, 16, 23). В целом, семантические оценки, дающиеся каждому архитектурному объекту мужчинами и женщинами, не различаются (наибольшее количество различий — по три семантических признака из двадцати одного методики ЛСД и девятнадцати методики АСД). Тем самым подтверждается выдвинутая нами гипотеза 2.

Методика «Ценностный спектр» позволяет определить ценностно-смысловые аспекты восприятия архитектурных сооружений, а также выявить те ценностно-смысловые ориентации, которые относятся к архетипичному понятию «дом» и к жизни в целом.

Категориям «жизнь» и «дом», особенно первой, закономерно приписывали больше ценностей, чем конкретным объектам, потому что они выражают некоторые идеалы, а приведенные в табл. 1 ранги показывают, как располагаются приписываемые категориям «дом» и «жизнь» ценности в порядке от наибольшего количества к наименьшему. Сравнение ценностных иерархий между собой указывает на специфические ценности, ассоциируемые именно с домом, с архитектурой. Если ведущие ценности «жизни» — это *смысл, добро*, а также *красота, полнота, игра и единство противоположностей*, то для «дома» на передний план выступают *порядок, целостность, завершенность*, и затем *красота и необходимость*. Эти данные перекликаются с результатами по АСД и ЛСД, приведенными выше.

Согласно проведенному исследованию, самыми ценностно нагруженными (по общему количеству ценностей, приписанных каждому объекту) получились те архитектурные объекты, которые являются памятниками архитектуры или символами эпохи, это уникальные и необычные здания. Наименьшая ценностная нагрузка соответствует зданиям, являющимся представителями массовой типовой застройкой или имеющим резкую, нетрадиционную форму, как, например, АО 7 и 28 (представители конструктивизма). Среднее число ценностей, приписанных одному объекту, варьировало от 2,7 до 6,46.

Проведенный кластерный анализ показал результаты, аналогичные методикам ЛСД и АСД (рис. 3).

На дендрограмме четко видны два основных кластера. Первый верхний кластер содержит архитектурные объекты, относящиеся к массовой типовой жилой застройке, однообразные, простые и невыразительные (с АО 16 по АО 22). Второй большой кластер делится на два подкластера: первый — АО 8, 11, 29 и 26, все они примерно одного времени создания и относятся к сталинской архитектуре, и второй, куда вошла группа архитектурных памятников и группа индивидуальных, имеющих свою особую выразительность и непохожесть на другие архитектурные постройки. То есть ценностный образ здания

Таблица 1

Суммарное число ценностей, приписываемое категории «жизнь» и архетипическому понятию «дом», а также 30 архитектурных объектов по методике Ценностный смысл

Ценности	Красота	Жизненность	Добро	Смысл	Совершенство	Целостность	Уникальность	Завершенность	Единство	Легкость	Истина	Полнота	Порядок	Простота	Необходимость	Самодостаточность	Справедливость	Игра	Ценностная нагрузка
Жизнь	46	27	56	64	23	42	40	19	44	26	39	46	21	23	20	42	39	45	662
Дом	45	27	29	15	27	53	37	49	19	28	8	22	54	38	42	19	9	15	536
АО 1	13	6	0	14	13	30	25	44	15	2	3	5	31	12	13	24	4	8	262
АО 2	1	50	19	11	1	16	3	19	1	6	9	9	8	46	36	7	5	1	248
АО 3	44	15	23	35	13	36	32	28	11	3	16	17	27	7	2	24	17	3	353
АО 4	0	39	2	11	0	23	0	30	2	3	4	7	28	36	50	7	5	3	250
АО 5	41	20	17	31	6	20	31	26	17	10	5	17	13	3	5	22	2	32	318
АО 6	3	46	16	8	1	15	1	24	4	12	6	4	19	55	46	7	4	1	272
АО 7	3	6	5	15	1	17	42	18	16	4	2	9	12	6	4	18	5	26	209
АО 8	9	34	12	20	5	34	4	45	6	0	7	25	34	23	23	26	9	2	318
АО 9	3	43	8	12	1	24	1	31	3	7	0	6	33	46	47	10	5	0	280
АО 10	36	19	18	28	16	29	50	29	18	25	14	12	24	12	4	32	6	30	402
АО 11	14	32	12	22	5	40	8	37	11	4	3	26	29	13	18	22	7	4	307
АО 12	7	23	14	14	5	19	8	28	5	14	6	6	25	47	25	10	9	3	268
АО 13	43	8	13	19	12	24	41	26	13	13	4	12	19	3	6	20	8	31	315
АО 14	9	35	10	12	2	26	2	31	3	9	2	15	33	36	42	8	8	4	287
АО 15	50	14	13	40	31	48	40	45	12	15	16	20	32	3	4	42	20	7	452
АО 16	3	33	5	7	0	13	2	15	7	4	3	8	15	41	44	3	4	2	209
АО 17	38	13	22	22	14	29	32	31	14	30	13	18	30	23	1	21	14	11	376
АО 18	19	8	7	12	12	32	36	34	9	25	3	9	23	15	12	31	3	20	310
АО 19	3	42	13	10	2	11	2	14	0	4	9	6	16	42	44	7	5	1	231
АО 20	37	11	11	22	12	36	33	31	10	10	11	18	16	5	6	29	7	23	328
АО 21	31	9	7	20	10	28	34	29	21	5	6	12	20	6	5	23	11	13	290
АО 22	1	33	8	10	0	14	4	13	8	2	7	7	17	45	40	5	5	5	224
АО 23	14	7	6	13	4	17	36	17	24	12	4	8	11	13	6	20	3	27	242
АО 24	3	36	11	10	2	23	3	21	5	5	7	7	28	43	42	7	4	2	259
АО 25	3	33	11	12	1	10	1	11	2	7	7	4	23	45	37	9	6	1	223
АО 26	8	17	4	17	3	32	9	24	10	2	2	17	24	14	16	28	8	8	243
АО 27	16	24	7	16	2	19	29	20	17	12	2	12	19	13	20	19	5	23	275
АО 28	5	14	4	16	1	15	28	13	11	8	5	5	15	23	10	7	6	4	190
АО 29	24	21	7	19	6	37	14	43	11	3	10	22	27	10	8	24	13	4	303
АО 30	21	8	3	14	12	30	43	27	15	18	4	10	28	15	15	30	8	20	321

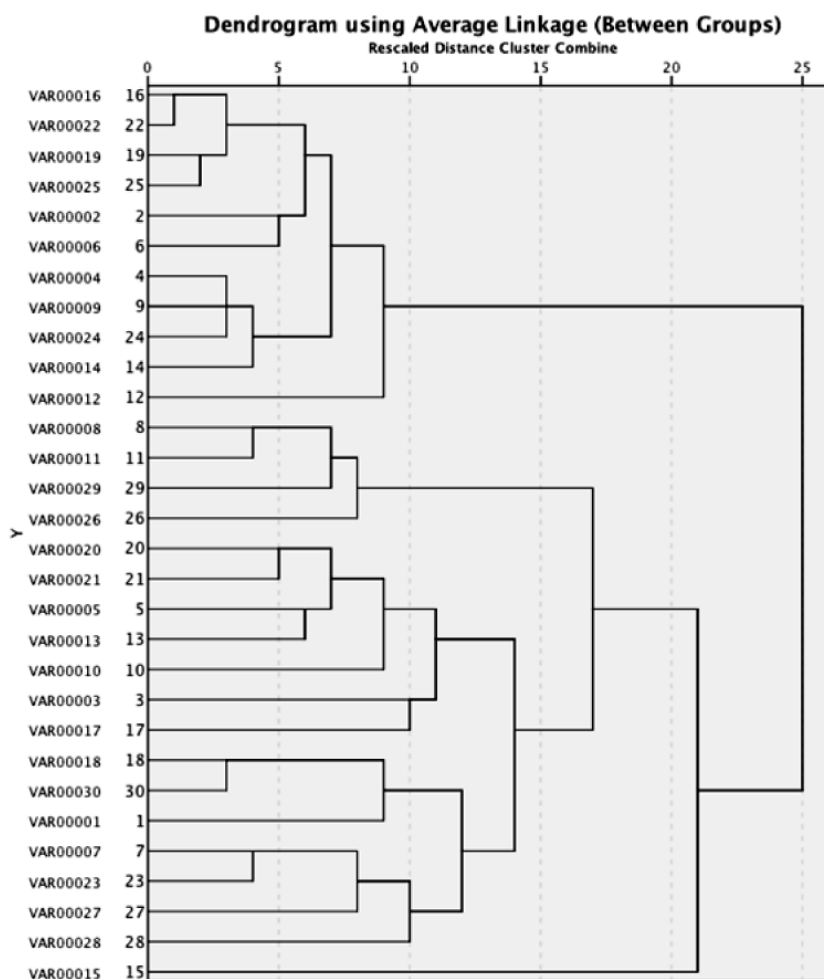


Рис. 3. Кластерная дендрограмма по методике Ценностный смысл

является основанием для категоризации архитектурных объектов. А также вновь можно сделать вывод о том, что степень сходства семантических оценок архитектурных объектов отражает степень сходства их функциональных и эстетических характеристик, тем самым снова подтверждая гипотезу 1.

Для проверки гипотезы 2 нами была определена ценностная нагруженность АО для выборок мужчин и женщин, представленная в табл. 2. Ранги показывают, какой ценностной нагруженностью обладает каждый из тридцати архитектурных объектов.

Таблица 2

Ценностная нагруженность (ЦН) архитектурных объектов для выборки мужчин и женщин (усредненные значения)

Ж	ЦН	Ранг	М	ЦН	Ранг
Архитектурный объект 15	6,7	1	Архитектурный объект 15	6	1
Архитектурный объект 10	6,2	2	Архитектурный объект 10	4,9	3
Архитектурный объект 17	5,3	3	Архитектурный объект 17	5,4	2
Архитектурный объект 3	5,2	4	Архитектурный объект 3	4,8	6
Архитектурный объект 20	5	5	Архитектурный объект 20	4	13
Архитектурный объект 5	4,9	6	Архитектурный объект 5	4	12
Архитектурный объект 8	4,8	7	Архитектурный объект 8	4,1	10
Архитектурный объект 13	4,7	8	Архитектурный объект 13	4	11
Архитектурный объект 11	4,5	9	Архитектурный объект 11	4,3	8

Ж	ЦН	Ранг	М	ЦН	Ранг
Архитектурный объект 30	4,4	10	Архитектурный объект 30	4,9	4
Архитектурный объект 14	4,4	11	Архитектурный объект 14	3,5	19
Архитектурный объект 29	4,3	12	Архитектурный объект 29	4,3	7
Архитектурный объект 21	4,3	13	Архитектурный объект 21	3,8	16
Архитектурный объект 9	4,3	14	Архитектурный объект 9	3,5	20
Архитектурный объект 18	4,2	15	Архитектурный объект 18	4,8	5
Архитектурный объект 1	4	16	Архитектурный объект 1	3,2	25
Архитектурный объект 12	4	17	Архитектурный объект 12	3,5	18
Архитектурный объект 6	3,9	18	Архитектурный объект 6	3,9	14
Архитектурный объект 27	3,8	19	Архитектурный объект 27	4,3	9
Архитектурный объект 24	3,7	20	Архитектурный объект 24	3,6	17
Архитектурный объект 2	3,7	21	Архитектурный объект 2	3,3	23
Архитектурный объект 4	3,7	22	Архитектурный объект 4	3,3	21
Архитектурный объект 26	3,6	23	Архитектурный объект 26	3,3	22
Архитектурный объект 19	3,5	24	Архитектурный объект 19	3	27
Архитектурный объект 22	3,3	25	Архитектурный объект 22	3	28
Архитектурный объект 7	3,3	26	Архитектурный объект 7	2,5	29
Архитектурный объект 25	3,2	27	Архитектурный объект 25	3	26
Архитектурный объект 23	3,2	28	Архитектурный объект 23	3,9	15
Архитектурный объект 28	3	29	Архитектурный объект 28	2,4	30
Архитектурный объект 16	2,8	30	Архитектурный объект 16	3,3	24

Анализ по отдельным объектам показал, что различия между мужчинами и женщинами в приписывании ценностей одним и тем же архитектурным объектам обнаруживаются при уровне значимости 0,05 в среднем примерно по 1 ценности из 18, причем для разных объектов эти ценности не совпадают, что позволяет заключить, что эти различия не носят закономерного характера и в целом оценки архитектурных объектов в терминах приписываемых им ценностей не различаются. Возможно, это объясняется молодой выборкой участников исследования, а на выборке более старшего поколения значимых различий было бы больше. Однако, при всех различиях ценностной нагруженности архитектурных объектов, первая позиция остается неизменной — это АО 15, высотное здание на Котельнической набережной. Чаще всего ему приписываются следующие ценности: *красота, целостность, завершенность, самодостаточность, уникальность, смысл*. Далее по количеству семантической нагруженности следуют АО, относящиеся к архитектурным памятникам или являющиеся символами эпохи, а вслед за ними — АО, имеющие свою индивидуальную особенность, но являющиеся достаточно распространенными архитектурными сооружениями. Начиная с середины таблицы, идут АО,

являющиеся типовой жилой застройкой, высотные здания и малоэтажные архитектурные сооружения. Однако у мужчин и женщин различается ценностная нагрузка АО 23, 18 и 1. Эти АО имеют ярко выраженную герметичную форму, которая мужчинами оценивается как более ценностно нагруженная. За исключением этих трех АО, других заметных различий в восприятии архитектурных сооружений мужчинами и женщинами не отмечается. Тем самым подтверждается выдвинутая нами гипотеза 2.

Обсуждение результатов и выводы

С помощью методик личностного и архитектурного семантического дифференциала в исследовании были выявлены особенности восприятия архитектурных объектов с разными функциональными и эстетическими свойствами. Благодаря методике ЛСД было обнаружено, что в восприятии архитектурных объектов выделяются три основных параметра оценки АО: универсальный фактор активности («пассивность—активность»); фактор целостности и гармоничности («цельность—расщепленность»), связывающий, в частности, конкретный АО с контекстом города и

ритмом жизни городских жителей; и фактор открытости, понятности архитектурного сооружения для человека («открытость—закрытость»), отражающий возможность ценностно-смыслового восприятия архитектуры простым наблюдателем, ее открытость, понятность и доступность. Методика АСД показала, что в процессе восприятия архитектурного сооружения участвует как оценочный компонент (фактор «выразительность»), так и оценка функциональности здания, требования и ожидания человека по отношению к архитектурной среде и представление о том, что должно быть и чего в архитектуре быть не должно (факторы «уютность, комфортность», «уединенность», «экологичность»). На основе выделенных факторов, по-видимому, строится восприятие и понимание архитектурных сооружений.

Исследуемые нами разные по функциональной и стилевой направленности архитектурные объекты по своим семантическим дескрипторам объединились в две основные большие группы: на образцы массовой типовой жилой застройки и на уникальные, неповторимые образцы архитектуры, принадлежащие к ее памятникам и являющиеся символами определенной эпохи.

Первые характеризуются такими семантическими признаками, как *непривлекательный, спокойный, молчаливый, невозмутимый, безликий, неиндивидуальный, подавляющий, многолюдный*.

Вторые оцениваются респондентами как *сильные, открытые, независимые, общительные, самостоятельные, красивые, индивидуальные, чистые, исторические и уникальные*. Таким образом, степень сходства семантических оценок архитектурных объектов отражает степень сходства их функциональных и эстетических характеристик.

Методика ЦС дополнила проведенный анализ анализом ценностно-смысловых аспектов восприятия архитектурных сооружений. Самыми ценностно нагруженными (по количеству выбранных для каждого здания ценностей) получились те объекты, которые являются архитектурными памятниками или символами эпохи, уникальные и необычные здания, например, высотное здание на Котельнической набережной, дом-музей А.М. Горького (бывший особняк Рябушинского), доходный дом Исакова, Москва-Си-

ти, жилой дом на Ленинском проспекте или жилой комплекс на Кутузовском проспекте. Наименьшая ценностная нагрузка соответствует зданиям, являющимся представителями массовой типовой застройки (например, жилой дом района Ботанический сад, жилые дома 9-го экспериментального квартала Новых Черемушек, жилой дом района Кунцево, жилой комплекс «Чехов») или имеющие резкую, нетрадиционную форму, как, например, представители конструктивизма (бывшее здание Моссельпрома, дом культуры имени И.В. Русакова). Чаще всего архитектурным сооружениям приписываются такие ценности как *завершенность, целостность, жизненность, простота, порядок, необходимость*. Реже всего для оценки АО использовались такие понятия, как *совершенство, истина, справедливость*. Восприятие архитектурных объектов мужчинами и женщинами значимо не различаются.

Таким образом, архитектурные образы включают не только определенные перцептивные, чисто зрительные особенности, но и смысловые аспекты, выражающиеся в символизме и метафорах архитектуры, ценностные, эмоциональные, ассоциативные и потребностные аспекты, а также представление об окружающей среде и о мире, в котором человек живет [28; 15]. Именно поэтому изучение особенностей восприятия архитектурной среды человеком важно для выработки рекомендаций о том, что необходимо изменить для более комфортной жизнедеятельности городских жителей.

В данном исследовании делается попытка подойти к проблемам урбанизации, архитектурным задачам и к изучению особенностей жизни в городской архитектурной среде на теоретической и методической базе психологии субъективной семантики и показана адекватность этого подхода для решения данных задач. В продолжении данного исследования мы рассмотрим зависимость семантических оценок от профессионального опыта респондентов, сравним оценки наивных респондентов и профессиональных архитекторов, а также сопоставим результаты оценивания фотоизображений зданий, использованных в данном исследовании, с оцениванием реальных зданий в их естественном окружении.

Стимульный материал исследования восприятия архитектурных объектов:
30 архитектурных объектов города Москвы 19 век — наше время



Литература

1. Архейм Р. Искусство и визуальное восприятие. М.: Прогресс, 1974. 380 с.
2. Артемьева Е.Ю. Взаимопроекции разномодальных семантик // Тезисы VII Всесоюзного симпозиума по психолингвистике и теории коммуникаций. М.: Изд-во Моск. ун-та, 1982. С. 88—89.
3. Артемьева Е.Ю. Психология субъективной семантики. М.: Изд-во Моск. ун-та, 1980. 128 с.
4. Артемьева Е.Ю. Основы психологии субъективной семантики. М.: Смысл, 1999. 350 с.
5. Вельфлин Г. Основные понятия истории искусств: проблема эволюции стиля в новом искусстве. Л.: Академия, 1930. 540 с.
6. Виттер Б.Р. Введение в историческое изучение искусства. К.: Изд-во В. Шевчук, 2010. 368 с.
7. Габидулина С.Э. Психология городской среды. М.: Смысл, 2012. 152 с.
8. Габидулина С.Э. Психосемантический подход к изучению городской среды // Городская среда: 6. материалов Всесоюзной научной конференции в Суздале. Ч. 2. М., 1989. С. 42—51.
9. Габидулина С.Э., Каулен М.Е., Гурская Н.Г. Семантическая оценка интерьеров древнерусских храмов // Мышление и субъективный мир. Ярославль, 1991 а. С. 41—53.
10. Габидулина С.Э., Каулен М.Е., Гурская Н.Г. Особенности восприятия древнерусской архитектуры // Проблемы истории архитектуры. М., 1991 б. С. 108—111.

11. Гильдебранд А. Проблема формы в изобразительном искусстве и собрание статей. М.: Мусaget, 1914. 193 с.
12. Глазьев В.Л. Культурный потенциал городской среды: дис. ... докт. арх. наук. М., 1991. 69 с.
13. Глазьев В.Л. Образы пространства // Творческий процесс и художественное восприятие. Л., Наука, 1978. С. 35—40.
14. Глазьев В.Л., Иконников А.В., Лебедев Ю.С. и др. Теоретические основы советской архитектуры: Важнейшие проблемы. М.: Стройиздат, 1988. 244 с.
15. Гудзь И.А. Психология восприятия городского пространства и ритмические начала архитектуры модерна // Архитектура и строительство. 2012. № 5. С. 7—10.
16. Гусев А.Н. Общая психология: в 7 т. Т. 2: Ощущение и восприятие: учебник для студ. высш. учеб. заведений. М.: Издательский центр «Академия», 2007. 416 с.
17. Дженкс Ч. Язык архитектуры постмодернизма. М.: Стройиздат, 1985. 135 с.
18. Иконников А.В. Утопическое мышление и архитектура. М.: Издательство «Архитектура-С», 2004. 400 с.
19. Ингарден Р. Исследования по эстетике. М., Издательство иностранной литературы, 1962. 578 с.
20. Леонтьев А.Н. Лекции по общей психологии: учеб. пособие для студ. высш. учеб. заведений. 4-е изд., стер. М.: Издательский центр «Академия», 2007. 511 с.
21. Леонтьев Д.А. Методика ценностного спектра и ее возможности в исследовании субъективной реальности // Методы психологии. Ежегодник РПО. 1997. Т. 3. Вып. 2. С. 163—166.
22. Леонтьев Д.А. Субъективно-семантические основания оценки и выбора книг массового спроса // Психоло-

гия субъективной семантики: Истоки и развитие / под ред. И.Б. Ханиной, Д.А. Леонтьева. М.: Смысл, 2011. С. 216–232.

23. *Леонтьев Д.А., Жукова Е.Ф.* Эмоциональная и ценностная семантика графических портретов и фотопортретов // Психология субъективной семантики: Истоки и развитие / под ред. И.Б. Ханиной, Д.А. Леонтьева. М.: Смысл, 2011. С. 250–266.

24. *Овчинникова Н.П.* Архитектура и время // Архитектура и время. М., 2009, № 1. С. 3.

25. *Пучков М.В.* Семиотические принципы формирования архитектурного пространства. Екатеринбург.: Арх. Инст., 2003. 40 с.

26. *Раппапорт А.Г.* К пониманию архитектурной формы. М.: НИИТАГ, 2002. 60 с.

27. *Раппапорт А.Г.* Среда и архитектура // Городская среда: проблемы существования / под ред. А.А. Высоковского, Г.З. Каганова. М.: ВНИИ теории архитектуры и градостроительства, 1990. С. 5–15.

28. *Раппапорт А.Г., Сомов Г.Ю.* Форма в архитектуре: Проблемы теории и методологии. М.: Стройиздат, 1990. 344 с.

29. *Сидоренко Е.Ф.* Методы математической обработки в психологии. СПб: Речь, 2003. 350 с., ил.

30. *Фальковский И.М.* Архитектурное пространство: речь и изображение // Архитектон — известия вузов. 2012, № 39. С. 7–9.

31. *Шмелев А.Г.* Семантический код и возможности матричной психодиагностики // Вестник Моск. ун-та. Сер. 4. Психология. М., 1990, № 3. С. 23–28.

32. *Шукуров Ш.* От иконографии архитектуры к порождающей архитектурной форме // Архитектура и социальный мир человека / отв. ред И.А. Добрицына. М.: Прогресс-Традиция, 2012. С. 231–237.

33. *Яковская Ю.С.* Образ и форма: феноменологические концепции архитектуры // Архитектура и время. М., 2010, № 6. С. 2.

34. *Norberg-Shults C.* Existence, Space and Architecture. N.Y., 1971. 300 p.

35. *Rosch E.P.* Principles of categorization // E. Rosch, B. Lloyd Cognition and categorisation. L., 1978. 260 p.

The Potential of Subjective Semantic Methods in Exploring the Perception of Architecture

A.Yu. Vyrva*,

Lomonosov Moscow State University, Moscow, Russia,
vyrvaarina@gmail.com

D.A. Leontiev**,

Lomonosov Moscow State University; National Research University Higher School of Economics, Moscow, Russia,
dmleont@gmail.com

This research focuses on empirical explorations of psychological features and mechanisms of the perception of urban architecture and on the specifics of the perception of buildings of various architectural styles. The techniques employed included those of personality and architectural semantic differential and the Value Spectrum technique. Four factors were found to have a significant impact on an individual's perception and understanding of architectural space: 'passive-active', 'whole-split', 'open-closed', and 'expressive'. People tend to attribute more semantic features and values to listed buildings or buildings that bear witness of a certain historical period than to those buildings that look alike and represent a typical example of mass housing. No significant sex differences were found in the individuals' evaluations of buildings. Consistent quantitative differences were revealed between the images of listed buildings and of mass housing. The paper describes the relevance of various research methods in explorations of architectural images.

Keywords: perception of architecture, subjective semantics, semantic code, semantic differential, value spectrum.

References

1. Arnkheim R. *Iskusstvo i vizual'noe vospriyatie* [Art and visual perception]. Moscow: Progress, 1974. 380 p.
2. Artem'eva E.Yu. *Vzaimoproektsii raznomodal'nykh semanticheskikh* [Inter projection of multi-modal semantics]. *Tezisy VII Vsesoyuznogo simpoziuma po psiholingvistikke i teorii kommunikatsii* [Abstracts of VII all-Union Symposium on psycholinguistics and theory of communication]. Moscow: Publ. MSU, 1982, pp. 88–89.
3. Artem'eva E.Yu. *Psikhologiya sub'ektivnoi semantiki* [Psychology subjective semantics]. Moscow: Publ. MSU, 1980. 128 p.
4. Artem'eva E.Yu. *Osnovy psikhologii sub'ektivnoi semantiki* [Fundamentals of psychology subjective semantics]. Moscow: Smysl, 1999. 350 p.
5. Vel'flin G. *Osnovnye ponyatiya istorii iskusstv: problema evolyusii stilya v novom iskusstve* [Basic concepts of art history: the problem of evolution of style in the new art]. Saint Petersburg: Publ. Academia, 1930. 540 p.
6. Vipiper B.R. *Vvedenie v istoricheskoe izuchenie iskusstva* [Introduction to the historical study of art]. Kiev: Publ. V.Shevchuk, 2010. 368 p.
7. Gabidulina S.E. *Psikhologiya gorodskoi sredy* [Psychology of the urban environment]. Moscow: Smysl, 2012. 152 p.
8. Gabidulina S.E. *Psikhosemanticheskii podkhod k izucheniyu gorodskoi sredy* [Psychosemantic approach to the study of the urban environment]. *Gorodskaya sreda: b. materialov Vsesoyuznoi nauchnoi konferentsii v Suzdale* [Urban environment: proceedings of all-Union scientific conference in Suzdal]. Moscow, 1989. Ch. 2, pp. 42–51.
9. Gabidulina S.E., Kaulen M.E., Gurskaya N.G. *Semanticheskaya otsenka inter'erov drevnerusskikh khramov* [Semantic evaluation of the interiors of ancient temples]. *Myshlenie i sub'ektivnyi mir* [Thinking and subjective world]. Jaroslavl', 1991 a., pp. 41–53.
10. Gabidulina S.E., Kaulen M.E., Gurskaya N.G. *Osobennosti vospriyatiya drevnerusskoi arkhitektury* [Peculiarities of the perception of ancient architecture]. *Problemy istorii arkhitektury* [Problems in the history of architecture]. Moscow, 1991 b., pp. 108–111.
11. Gil'debrand A. *Problema formy v izobrazitel'nom iskusstve i sobranie statei*. [The problem of form in the fine arts and a collection of articles]. Moscow: Musaget, 1914. 193 p.
12. Glazychev V.L. *Kul'turnyi potentsial gorodskoi sredy*. Diss. dokt. arkhitekt. [Cultural potential of the urban environment. Dr. Arch. diss.]. Moscow: 1991. 69 p.
13. Glazychev V.L. *Obrazy prostranstva* [Images of space]. *Tvorcheskii protsess i khudozhestvennoe vospriyatie* [The creative process and artistic perception]. Saint Petersburg: Nauka, 1978, pp. 35–40.
14. Glazychev V.L., Ikonnikov A.V., Lebedev Yu.S. i dr. *Teoreticheskie osnovy sovetskoi arkhitektury: Vazhneishie problem* [The theoretical basis of Soviet architecture: the most important problem.]. Moscow: Stroyizdat, 1988. 244 p.

For citation:

Vyrva A.Yu., Leontiev D.A. The Potential of Subjective Semantic Methods in Exploring the Perception of Architecture. *Kul'turno-istoricheskaya psikhologiya = Cultural-historical psychology*, 2015. Vol. 11, no. 4, pp. 96–111. (In Russ., abstr. in Engl.). doi: 10.17759/chp.2015110409

* Vyrva Arina Yur'evna, PhD student, Faculty of Psychology, Lomonosov Moscow State University, Moscow, Russia, e-mail: vyrvaarina@gmail.com

** Leontiev Dmitriy Alekseevich, PhD in Psychology, professor, Faculty of Psychology, Lomonosov Moscow State University; head of the International Laboratory of Positive Psychology of Personality and Motivation, National Research University Higher School of Economics, Moscow, Russia, e-mail: dmleont@gmail.com

15. Gudz' I.A. Psikhologiya vospriyatiya gorodskogo prostranstva i ritmicheskie nachala arkhitektury moderna [Psychology of perception of urban space and the rhythmic beginning of the modernist architecture]. *Arkhitektura i stroitel'stvo* [Architecture and construction], 2012, no. 5, pp. 7–10.
16. Gusev A.N. Obshchaya psikhologiya: v 7 t.: uchebnik dlya stud. vyssh. ucheb. zavedenii . T. 2: Oshchushchenie i vospriyatie [General psychology: in 7 volumes.: the textbook for students. of higher education institutions . Vol. 2: Sensation and perception]. Moscow: Publ. «Academia», 2007. 416 p.
17. Dzhenks Ch. Yazyk arkhitektury postmodernizma [The language of postmodern architecture]. Moscow: Stroyizdat, 1985. 135 p.
18. Ikonnikov A.V. Utopicheskoe myshlenie i arkhitektura [Utopian thinking and architecture]. Moscow: Publ. «Architecture-S», 2004. 400 p.
19. Ingarden R. Issledovaniya po estetike [Research on aesthetics]. Moscow: Publ. inostrannoy literatury, 1962. 578 p.
20. Leont'ev A.N. Lekcii po obshhei psikhologii: ucheb. posobie dlya stud. vyssh. ucheb. zavedenii. 4-e izd. [Lectures on General psychology: textbook for students of higher educational institutions. 4th edition]. Moscow: Publ. Academy, 2007. 511 p.
21. Leont'ev D.A. Metodika tsennostnogo spektra i ee vozmozhnosti v issledovanii sub"ektivnoi real'nosti [Methodology the valuable spectrum and its possibilities in the study of subjective reality]. *Metody psikhologii. Ezhegodnik RPO* [Methods of psychology. Yearbook RPS]. Rostov, 1997. Vol. 3. Vyp. 2, pp. 163–166.
22. Leont'ev D.A. Sub"ektivno-semanticheskie osnovaniya otsenki i vybora knig massovogo sprosa [Subjective-semantic Foundation of the evaluation and selection of books of mass demand]. *Psikhologiya sub"ektivnoi semantiki: Istoki i razvitiye* [Psychology of subjective semantics: the Origins and development]. Khanina I.B., Leont'ev D.A., ed. Moscow. Smysl, 2011, pp. 216–232.
23. Leont'ev D.A., Zhukova E.F. Emotsional'naya i tsennostnaya semantika graficheskikh portretov i fotoportretov [Emotional and axiological semantics of graphic portraits and portraits]. In Khanina I.B. (eds.) *Psikhologiya sub"ektivnoi semantiki: Istoki i razvitiye* [Psychology of subjective semantics: the Origins and development]. Moscow. Smysl, 2011, pp. 250–266.
24. Ovchinnikova N.P. Arkhitektura i vremya [Architecture and time]. *Arkhitektura i vremya* [Architecture and time]. Moscow, 2009, no. 1, p. 3
25. Puchkov M.V. Semioticheskie printsipy formirovaniya arkhitekturnogo prostranstva [Semiotic principles of formation of architectural space]. Ekaterinburg: Publ. Arh. Inst., 2003. 40 p.
26. Rappaport A.G. K ponimaniyu arkhitekturnoi formy [Understanding architectural forms]. Moscow: Publ. NIITAG, 2002. 60 p.
27. Rappaport A.G. Sreda i arkhitektura [The environment and architecture]. In Vysokovsky A.A.(eds.) *Gorodskaya sreda: problemy sushchestvovaniya* [Urban environment: problems of existence under the editorship]. Moscow: 1990. 190 p.
28. Rappaport A.G., Somov G.Yu. Forma v arkhitekture: Problemy teorii i metodologii [Form in architecture: problems of theory and methodology]. Moscow: Stroyizdat, 1990. 344 p.
29. Sidorenko E.F. Metody matematicheskoi obrabotki v psikhologii [Methods of mathematical processing in psychology]. Saint Petersburg: Publ. Speech, 2003. 350 p.
30. Fal'kovskii I.M. Arkhitekturnoe prostranstvo: rech' i izobrazhenie [Architectural space: speech and image]. *Arhitekton – izvestiya vuzov* [Architecton – proceedings of institutes], 2012, no. 39, pp. 7–9.
31. Shmelev A.G. Semanticheskii kod i vozmozhnosti matrichnoi psikhodiagnostiki [Semantic code and matrix diagnostics]. *Vestnik Mos. un-ta. Ser. 4. Psikhologiya* [Bulletin of Moscow University. Ser. 4. Psychology]. Moscow, 1990, no. 3, pp. 23–28.
32. Shukuruv Sh. Ot ikonografii arkhitektury k porozhdayushhei arkhitekturnoi forme [From the iconography of architecture to generate architectural form]. Dobrisyna I.A. *Arkhitektura i social'nyi mir cheloveka* [Architecture and social world of man]. Moscow: Progress-Tradiciya, 2012, pp. 231–237.
33. Jankovskaja Yu.S. Obraz i forma: fenomenologicheskie kontsepsii arkhitektury [Image and form: the concept of phenomenological architecture]. *Arkhitektura i vremya* [Architecture and time], 2010, no. 6, p. 2.
34. Norberg-Shults C. Existence, Space and Architecture. New York, 1971. 300 p.
35. Rosch E.P. Principles of categorization. In Rosch E., Lloyd B. *Cognition and categorisation*. London, 1978. 260 p.