

Ассертивность подростков с нормальным и задержанным развитием и педагогов в различных образовательных учреждениях

И. В. Попова

аспирант кафедры общественных связей и психологии массовых коммуникаций
Ленинградского государственного университета им. А. С. Пушкина

Описаны методы и результаты исследования подростков, живущих дома и в интернате, с нормальным и задержанным психическим развитием. Рассматриваются различные проявления ассертивности подростков и педагогов (решительность, сила воли, уверенность в себе, настойчивость). Показывается влияние задержки психического развития учащихся и различных условий проживания на формирование ассертивного поведения подростков; описывается состояние проблемы в современной науке (внимание отечественных и зарубежных ученых), раскрывается понятие ассертивности, выделяется структура ассертивных свойств личности, показывается влияние различных условий проживания и обучения подростков, отмечается субъект-субъектная обусловленность, влияющая на формирование ассертивного поведения. Рассматривается содержание свойств, определяются уровни их проявлений, взаимосвязь подростков и их педагогов по ассертивности. Описывается, в каких случаях школьники отражают своей личностью особенности их учителей, как активность педагога стимулирует проявление активности школьников: как стремящийся к лидерству учитель ведет за собой учеников, создавая в учебной деятельности элементы престижности, соревнования, лидерства и в конечном счете достигая успеха. Ассертивность взаимообусловлена не только особенностями личности и деятельности самих подростков, но и спецификой личности и деятельности педагогов, которые с ними работают.

Ключевые слова: ассертивные свойства личности, субъект-субъектная сущность ассертивности педагогов и учащихся, социальная ситуация формирования личности подростков, влияние задержки психического развития, педагога и условий проживания на ассертивное поведение.

Социально-экономические преобразования в России стимулируют изучение новых свойств личности и смыслов жизнедеятельности многих слоев населения. Особенно важно их знать у подрастающего поколения, которое создает будущее на основе своих представлений о добре и зле. В ситуации нестабильности осложняется передача ценностей от поколения к поколению. Происходит их деформация, на первое место выходят материальные ценности, которые нередко достигаются несправедливым путем.

Вопросы утверждения личности в социуме, смысла ее жизнедеятельности на разных этапах развития стоят в настоящее время особенно остро, о чем свидетельствуют исследования межпоколенных проблем [6; 8]. Для педагогической психологии традиционно актуальной и значимой проблемой является формирование личности подростка, поскольку он ищет свои пути в жизни, стремится понять, как можно реализовать и проявить себя. С одной стороны, подросток должен быть адаптивным в новых экономических условиях, с другой — быть активным, целеустремленным, решительным, но гуманным к другим людям. Такая задача не всегда решается им правильно, поскольку определить границы недопозволенного проявления настойчивости и напористости подросток часто затрудняется. Особенно это бывает сложным для тех, кто имеет задержанное психическое развитие, при котором процессы возбуждения и торможения не сбалансированы, воле-

вая саморегуляция психических процессов полностью не сформирована, осознанность действий проявляется спорадически.

История изучения проблемы ассертивности началась в 1990-е гг., поэтому в ней много неясного, в частности, не изучены свойства ассертивности личности в онтогенезе, у детей и взрослых, с нормальным и задержанным развитием, а также условия, где она проявляется чаще. Большого внимания заслуживает и анализ самих понятий «ассертивные свойства» и «ассертивное поведение» личности.

Целью исследования было определение особенностей структуры и проявления ассертивности подростков с нормальным и задержанным развитием. Предполагалось, что ассертивность как и другие свойства личности имеют субъект-субъектное происхождение. Следует напомнить мысль Л. С. Выготского о том, что каждая психическая функция появляется на сцене дважды: сначала как внешняя, затем как внутренняя. «Всякая функция в культурном развитии ребенка появляется на сцене дважды, в двух планах, сперва — социальном, потом — психологическом, сперва между людьми, как категория интерпсихическая, затем внутри ребенка, как категория интрапсихическая. Это относится... к произвольному пониманию, к логической памяти, к образованию понятий, к развитию воли... За всеми высшими функциями, их отношениями генетически стоят социальные отношения, реальные отношения людей» [2, с. 145].

На формирование асертивности влияет не только потребность быть значимым, «эффект присутствия» других, но и условия, требующие проявления асертивного поведения. В связи с этим вновь обратимся к Л. С. Выготскому «Подобно тому, — писал он, — как он (ребенок. — И. П.) подчиняет себе действия внешних сил природы, он подчиняет себя и собственные процессы поведения на основе естественных законов этого поведения» [2, с. 159].

Термин «асертивность» ввел автор организационной теории К. Голдштейн для осознания потенциальных возможностей человека. В его представлении асертивность — это единственный реальный мотив проявления человека. Асертивность стала в авангарде исследований психологии бихевиоризма последних лет. Этому есть причины: традиционно в американской психологии изучается поведение и западный менталитет ориентируется на индивидуальные проявления личности, на реализацию ее возможностей независимо от условий и окружения. Поэтому большое значение приобретают навыки презентации.

В истории изучения проблемы асертивности можно отметить наиболее заметные работы. В. Капони и Т. Новак в своей книге «Как делать все по-своему» (в оригинале — «Асертивность — в жизнь») характеризуют асертивность как утверждение, заявление, предъявление претензии, отстаивание, доказательство своих возможностей (прилагательное «assertive» означает «утвердительный, положительный, настойчивый, уверенный в себе, напористый»). Самоутверждение связано с поведением конкретного человека и определяет его «стремление к высокой оценке и самооценке своей личности. Появляется потребность субъекта казаться таким человеком, каким ему хочется быть, но в действительности он им не является» [4].

Понятие асертивности, по определению Р. Корсини и А. Ауэрбаха, — личностная черта, определяющая способность самостоятельно регулировать собственное поведение независимо от внешних влияний и оценок [7]. Основоположителем данного понятия является американский психолог А. Солтер, который противопоставлял самореализацию манипулированию людьми. По его мнению, асертивное поведение является оптимально конструктивным в межличностном взаимодействии [9].

Термин «асертивность», согласно С. Бишоп, означает утверждение себя, своей личности, когда человек умеет выражать свою позицию уверенно и твердо без агрессии и не допускает в отношении себя манипулирования [1].

В отечественной науке асертивность также была предметом рассмотрения. К примеру, понятие «асертивность», по определению И. А. Мещеряковой, означает способность человека уверенно и с достоинством отстаивать свои права, не попирая при этом прав других. Асертивным называется открытое поведение, имеющее цель заявить о себе, но без вреда другим [5].

Асертивность — синоним самодостаточности и уверенности в себе. Человек переживает свои возможности как адекватные задачам, которые перед

ним стоят в жизни, и теми, которые он перед собой ставит сам. Уверенность в себе в каком-либо виде деятельности имеет место, когда самооценка человека соответствует его реальным возможностям. Если самооценка выше (ниже) реальных возможностей, имеет место соответственно самоуверенность (неуверенность). Уверенность в себе может стать и устойчивым качеством личности. Неуверенность в себе и самоуверенность часто связаны с отрицательными эмоциональными переживаниями, нарушающими ход психического развития. Асертивность является альтернативой трём другим типам поведения: пассивному, агрессивному и манипуляторскому.

Анализ исследований позволяет выделить структуру асертивных свойств личности.



Рис. 1. Структура асертивности

Таким образом, анализ литературы позволяет определить асертивность как уверенность, решительность и настойчивость, а асертивное поведение как эксплицитную реализацию без сомнений и колебаний действий, способствующих достижению положительного результата (успеха), (билль асертивности). Асертивность включает в себя мотивацию, притязания и достижение успеха, силу воли, решительность, настойчивость. Асертивность имеет субъект-субъектную сущность: посредством кого, для кого личность стремится утвердиться и достичь успеха. Для подростка это важно еще и потому, что на этом этапе развития формируются важнейшие психические новообразования, во многом определяющие дальнейший личностный рост. Подросток стремится к активному самовыражению [3].

В данной статье обсуждаются результаты изучения степени уверенности в себе, субъект-субъектной (подростков и педагогов) детерминации асертивности, полученных в контрольной группе.

Метод

В исследовании участвовали подростки 7-го класса различных образовательных учреждений — лицей и школы-интерната г. Оренбурга, общеобразовательной школы г. Кириши Ленинградской обл., педагоги этих образовательных заведений. Подростки имели нормальное и задержанное (ЗПР) развитие.

В целом исследование носило характер срезового, но в экспериментальной группе было лонгитюдным. Одной из задач лонгитюдного исследования было обучение подростков с ЗПР навыкам асертивного поведения – умению общаться, добиваться поставленных целей без агрессивности, учиться преодолевать трудности и самосовершенствоваться.

Методами исследования были наблюдения и различные опросники («Карта психологического обследования» В. Г. Казанской, «Шкала социально-психологической адаптированности» К. Роджерса в адаптации А. К. Осницкого, «От неуверенности к уверенности» Н. Н. Обозова, «Мотивация достижений» (ТМД) М. Ш. Магомед-Эминова, «Уровень притязаний личности» В. Гербачевского, «Самоутверждающее поведение» Р. Альберти и С. Бишоп, «Уровень развития силы воли» А. В. Батаршева, «Ассертивность учащихся и педагогов» В. Г. Казанской).

В настоящей работе изложены результаты исследования уверенности в себе и субъект-субъектной обусловленности асертивности подростков – семиклассников лицея, школы-интерната г. Оренбурга и общеобразовательной средней школы г. Кириши Ленинградской области.

В методике Н. Н. Обозова «От неуверенности к уверенности» испытуемый оценивает сам себя в ситуациях сравнения себя с другими, взаимодействия, самоконтроля и пр. Чем больше уверенность в себе, тем выше планка возможных достижений личности.

Методика «Ассертивность учащихся и педагогов» представляет 10 полярных утверждений (шкала полярных профилей): слева те, которые показывают учащихся как смелых, инициативных и др., справа, наоборот, – несмелых, пассивных и др. Например, независимый – уступчивый, настойчивый – робкий, активный – пассивный, стремится к первенству – незаметный, энергичный – вялый, лидирующий – отстающий и др. Между этими полярными характеристиками имеются шкалы от 10 до 1. Ближе к 10 баллам личность характеризуется как активная (асертивная), к 1 – как пассивная, утверждающаяся с трудом. Вычисление стандартного отклонения позволяет выявить уровни асертивности: 10 – 28,6 баллов характеризуют низкий уровень, 28,7 – 46,1 – ниже среднего, 46,2 – 63,8 – средний, 63,9 – 81,3 выше среднего, 81,4 – 100 высокий. Чем больше баллы, тем выше асертивные проявления учащихся и педагогов.

По этой методике вначале учащиеся оцениваются учителями, а затем они оценивают этих же педагогов. Это дает возможность сравнить асертивность подростков во всех образовательных учреждениях и увидеть изменения, которые появляются при сотрудничестве с педагогами.

Исследование проводилось в течение трех лет, носило характер поперечных срезов. Школьники с ЗПР задания выполняли индивидуально после подробной инструкции и подготовки. Подросткам лица выдавались бланки с инструкцией и содержанием заданий. Время выполнения не ограничивалось. Исследование проводилось после уроков в конце второй четверти в кабинете психолога. Оно было добровольным и имело такую инструкцию: «Ребята, в нашей школе проводится исследование всех подростков, учащихся седьмых классов, цель которого – помочь им быть уверенными и настойчивыми. Уверенность и настойчивость – нужные для жизни качества, помогающие человеку достичь поставленные цели».

Результаты и обсуждение

Таблица 1 представляет распределение подростков трех групп по уровням асертивности. Анализ этих данных показывает, что подростки с ЗПР не вполне уверены в себе, часто сомневаются в правильности выбранных способов действия, легко поддаются внушению со стороны сверстников и взрослых. Уверенность в себе их сверстников из лицея в 1,2 раза выше, чем у тех, кто воспитывается в семьях (по Стьюденту, $t = 3,9$ при $p < 0,001$) и в 1,7 раза выше, чем у обучающихся в школе-интернате (по Стьюденту, $t = 9,0$ при $p < 0,001$).

У педагогов этих подростков картина несколько иная. Обратимся к табл. 2. Сравнение средних значений показателей по t-критерию Стьюдента не выявило значимых статистических различий степени уверенности в себе педагогов различных учебных заведений.

Корреляционный анализ (по Спирмену) позволил выявить характер связей степени уверенности в себе с другими показателями в сравниваемых группах. Оказалось, что у всех подростков имеются статистически значимые прямые связи между уверенностью в себе и их субъективной оценкой асертивности педагогов. Коэффициент корреляции в группе

Таблица 1

Уверенность в себе подростков (n = 55)

Уровни	С нормальным развитием (в лицее)		С задержанным развитием (проживающие в семьях)		С задержанным развитием (в школе-интернате)	
	число человек	%	число человек	%	число человек	%
Высокий	8	22,9	7	20,0	5	14,3
Выше среднего	20	57,1	16	45,7	14	40,0
Средний	7	20,0	12	34,3	14	40,0
Ниже среднего	-	0,0	0	0,0	2	5,7
Низкий	-	0,0	0	0,0	0	0,0
Среднегрупповые значения (балл)	4,6		4,1		2,6	

Уверенность в себе педагогов (n = 75)

Уровни	Педагоги лица		Педагоги коррекционных классов		Педагоги интерната	
	число человек	%	число человек	%	число человек	%
Высокий	8	32	9	36	5	20
Выше среднего	11	44	7	28	5	20
Средний	5	20	8	32	11	44
Ниже среднего	0	0	1	4	4	16
Низкий	1	4	0	0	0	0
Среднегрупповые значения (балл)	4,7		4,4		4,1	

подростков с нормальным развитием равен 0,53, в группе подростков с ЗПР, проживающих в семьях — 0,69 и в группе подростков с ЗПР, воспитывающихся в семьях — 0,47.

Средние значения показателей уверенности в себе различных категорий учащихся и их педагогов представлено в виде столбчатой диаграммы на рис. 2.

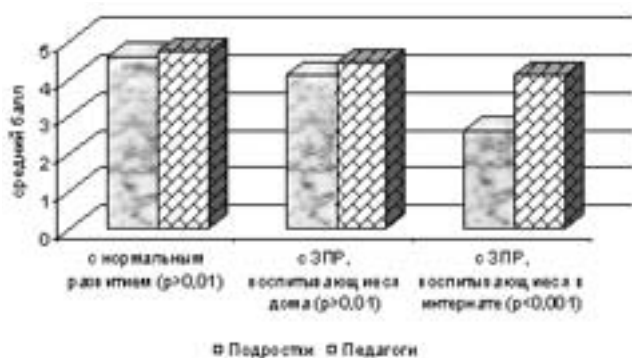


Рис. 2. Показатели средних значений степени уверенности в себе испытуемых подростков и их педагогов

Как видим, показатели уверенности в себе учащихся с нормальным развитием и воспитывающихся в семьях подростков с ЗПР не имеют статистически значимых различий с тем, что выявляется у их педагогов. Вместе с тем у подростков с ЗПР, воспитывающихся в интернате, уверенность в себе значительно ниже, чем у их педагогов. Такое различие в показате-

лях у подростков с задержкой психического развития, воспитывающихся в семьях и интернате, может быть связано с родительской депривацией, которой подвергаются последние.

Сравнительный анализ показал, что показатели уверенности в себе учеников и воспитанников различных образовательных учреждений в определенной степени связаны с показателями уверенности в себе педагогов, обучающих и воспитывающих их.

Перейдем к рассмотрению субъект-субъектно-го характера асертивности. Как говорилось, подростки сначала оценивали педагогов, а затем наоборот — педагогов оценивали подростки. Проявление таких свойств личности, как независимый, настойчивый, активный, стремящийся к первенству, энергичный, осмотрительный, лидирующий, самостоятельный, гибкий, смелый, свидетельствующих о высоком уровне асертивности, оценивалось от 100 до 81,2 балла. А противоположные свойства такие, как уступчивый, робкий, пассивный, незаметный, вялый, отстающий, зависимый, действующий напролом, трусливый — от 10 до 28,6 баллов. Подростки лица были оценены педагогами так (см. табл. 3).

У подростков лица такое свойство личности, как «энергичный», имеет показатель, соответствующий высокому уровню, а «вялый» — низкому. Результаты свидетельствуют о том, что асертивность подростков с ЗПР находится на среднем и выше среднего

Уровень асертивности подростков (n = 55) и их педагогов (n = 75)

№ п/п	Уровень	Лицей				Школа-интернат				Коррекционные классы г. Кириши			
		Оценка педагогом подростков		Оценка подростками педагогов		Оценка педагогом подростков		Оценка подростками педагогов		Оценка педагогом подростков		Оценка подростками педагогов	
		число чел.	%	число чел.	%	число чел.	%	число чел.	%	число чел.	%	число чел.	%
1	Высокий (100–81,4)	8	32	14	40	6	24	11	31	1	4	25	71
2	Выше среднего (81,3–63,9)	11	44	21	60	7	28	18	51	10	40	10	29
3	Средний (63,8–46,2)	5	20	0	0	14	44	6	18	10	56	0	0
4	Ниже среднего (46,1–28,7)	0	0	0	0	1	4	0	0	0	0	0	0
5	Низкий (28,6–10)	1	4	0	0	0	0	0	0	0	0	0	0

уровнях. Причем самые высокие показатели имеет такое качество, как «активный», а самые низкие — «пассивный». Вызывает интерес оценка подростками своих педагогов по этим параметрам. Как оказалось, у педагогов подростки отметили активность, лидерство и настойчивость. Эти качества получили у испытуемых высокий и выше среднего баллы и, соответственно, имели высокий уровень проявления. Низкий уровень выявился по параметру «независимый», то есть некоторые педагоги имели высокий уровень уступчивости. Обратим внимание на субъект-субъектную характеристику ассертивности. Она обусловлена не только особенностями личности и деятельности самих подростков, но и спецификой личности и деятельности педагогов, которые с ними работают.

Таким образом, по методике «Ассертивность учащихся и педагогов» можно выявить не только свойства ассертивной личности (смелость, инициативность, независимость, активность, стремление к первенству и др.), увидеть уровни их проявления, но и определить взаимосвязь подростков и учителей по ассертивности. Естественно также предположить, в каких случаях школьники могут отражать своей личностью особенности учителей: активность педагога стимулирует проявление активности школьников. Стремящийся к лидерству учитель поведет за собой учеников тогда, когда в учебной деятельности будут создаваться ситуации соревнования, где требуется лидер и будет престижно заявить о своих достоинствах. В этом случае, никого не ущемляя, можно достичь успеха.

Литература

1. Бишон С. Тренинг ассертивности. СПб., 2001.
2. Выготский Л. С. История развития высших психических функций // Собр. соч.: В 6 т. М., 1983. Т. 3.
3. Каппони В., Новак Т. Как делать все по-своему, или ассертивность в жизнь. СПб., 1995.
4. Казанская В. Г. Педагогическая психология. СПб., 2005.
5. Мещерякова И. А. Ассертивность // Большой психологический словарь. 4-е изд. / Под ред. Б. Г. Мещерякова, В. П. Зинченко. М., СПб., 2009.
6. Психическое развитие воспитанников детского дома / Под ред. И. В. Дубровиной, А. Г. Рузской. М., 1990.
7. Психологическая энциклопедия / Под ред. Р. Корсини и А. Ауэрбаха. М., 2003.
8. Фельдштейн Д. И. Психология взросления: структурно-содержательные характеристики процесса развития личности. М., 1999.
9. Solter A. Conditioned reflex therapy. N. Y., 1949.

The Assertiveness of Adolescents with Normal and Impaired Development and Teachers in Various Educational Institutions

I. V. Popova

Ph.D. Student, Department of Public Relations and Psychology of Mass Communications,
the A. S. Pushkin Leningrad State University

The methods and results of a study of adolescents living at home and in boarding schools with normal and impaired mental development are described. The various manifestations of adolescent assertiveness (determination, willpower, self-confidence, persistence) are discussed. The influence of mental retardation among students, influence of educators' teaching style as well as influence of living conditions on the formation of assertiveness of adolescents is shown. The status of this issue is described in the modern science; the main area of focus of domestic and foreign scientists is presented. The concept of assertiveness is described, the structure of assertive personality traits is allocated, the influence of different living and educational conditions is shown, and the subject-subject conditionality is noted that affects the formation of assertive behavior. The content of the properties are considered, their manifestations levels are determined and the relationship of adolescents and their teachers on their assertiveness levels are considered. We describe in which cases students reflect by their personality characteristics of their teachers, how activity of the teacher stimulates activity of students, how a proactive teacher leads the students, creating the elements of prestige, competition, leadership and ultimately success achievement in the educational activity. The assertiveness is conditioned not only to the personality characteristics and activities of the adolescents, but also to the specific personality and activity of teachers who work with them.

Keywords: assertive personality traits, subject-subject essence of assertiveness among teachers and students, the social situation of personality formation of adolescents, the influence of mental retardation, of a teacher and of the living conditions on assertive behavior.

References

1. *Bishop S.* Trening assertivnosti. SPb., 2001.
2. *Vygotskii L. S.* Istoriya razvitiya vysshih psihicheskikh funktsii // *Sobr. soch.: V 6 t. M., 1983. T. 3.*
3. *Kapponi V., Novak T.* Kak delat' vse po-svoemu, ili assertivnost' v zhizn'. SPb., 1995.
4. *Kazanskaya V. G.* Pedagogicheskaya psihologiya. SPb., 2005.
5. *Mesheryakova I. A.* Assertivnost' // *Bol'shoi psihologicheskii slovar'. 4-e izd. / Pod red. B. G. Mesheryakova, V. P. Zinchenko. M., SPb., 2009.*
6. *Psihicheskoe razvitie vospitannikov detskogo doma / Pod red. I. V. Dubrovinoi, A. G. Ruzskoi. M., 1990.*
7. *Psihologicheskaya enciklopediya / Pod red. R. Korsini i A. Auerbaha. M., 2003.*
8. *Fel'dshtein D. I.* Psihologiya vzrosleniya: strukturno-soderzhatel'nye harakteristiki processa razvitiya lichnosti. M., 1999.
9. *Solter A.* Conditioned reflex therapy. N. Y., 1949.