

---

## Развитие региональных практик психолого-педагогического сопровождения обучающихся с особыми образовательными потребностями

---

### Психологическое сопровождение слепых и слабовидящих подростков по формированию Я-концепции как фактора социальной адаптации в школе-интернате

**Суворина Н.П.**

*Верхнепышминская школа-интернат имени С.А. Мартиросяна (ГБОУ СО «Верхнепышминская школа-интернат имени С.А. Мартиросяна»), г. Екатеринбург, Российская Федерация  
ORCID: <https://orcid.org/0000-0003-0112-9263>, e-mail: [nadezhdasuvorina@mail.ru](mailto:nadezhdasuvorina@mail.ru)*

---

*В статье представлено исследование по проблеме психологической коррекции, формирования и развития Я-концепции у слепых и слабовидящих подростков. Зрительный дефект оказывает влияние на развитие личности. Проблемы формирования личности неотделимы от вопросов практики социальной адаптации детей с глубокими нарушениями зрения. Важным аспектом адаптации является адаптация личности к собственному «Я». В трудах отечественных и зарубежных ученых исследований социальной адаптации и формирования личности, в которых непосредственно изучались бы вопросы социализации и формирования личности слепых и слабовидящих, очень мало. Целью работы является формирование позитивной Я-концепции слепых и слабовидящих подростков как фактора социальной адаптации, через создание и апробацию коррекционно-развивающих программ. В статье представлены результаты исследования, проведенного в два этапа. С целью коррекции, формирования и развития личностной сферы подростков были разработаны коррекционно-развивающие программы. Положительная динамика свидетельствует об эффективности коррекционно-развивающих программ по формированию сложной и позитивной Я-концепции как фактора успешной социальной адаптации, успешно реализующихся в ГБОУ СО «Верхнепышминская школа» в течение 5 лет.*

**Ключевые слова:** Я-концепция, слепые и слабовидящие подростки, психодиагностика личностной сферы, коррекционно-развивающие программы, социальная адаптация.

---

**Для цитаты:** Суворина Н.П. Психологическое сопровождение слепых и слабовидящих подростков по формированию Я-концепции как фактора социальной адаптации в школе-интернате [Электронный ресурс] // Вестник практической психологии образования. 2021. Том 18. № 1. С. 71–80. DOI:10.17759/bppe.2021180108

---

---

# Psychological Support of Blind and Visually Impaired Teenagers for the Formation of Self-Construction as a Factor of Social Adaptation in a Boarding School

*Nadezhda P. Suvorina*

*Verkhnepyshminskaya boarding school named after S.A. Martirosyan, Yekaterinburg, Russia*

*ORCID: <https://orcid.org/0000-0003-0112-9263>, e-mail: [nadezhdasuvorina@mail.ru](mailto:nadezhdasuvorina@mail.ru)*

---

*The article deals with the research on the problem of blind and visually impaired teenagers' psychological correction, development and formation of self-construction. Optical defect influences personality development. Problems of personality formation are inseparable from the questions of social adaptation of children with profound visual impairment. The important aspect of adaptation is personality adaptation to his inner self. In the native and foreign scientists' works, there are few researches on social adaptation and personality formation where the questions of blind and visually impaired personalities' socialization and formation would be studied. The aim of the work is formation of positive self-construction within blind and visually impaired teenagers as a social adaptation factor through creating and testing of remedial programmes. The article gives the results of the research, conducted in two stages. With the aim of correcting, formation and development of teenagers' personality sphere, some remedial programmes were worked out. Positive dynamics demonstrates the effectiveness of remedial programmes on the formation of complex and positive self-construction as a factor of successful social adaptation, successfully implemented in Verkhnepyshminskaya School for five years.*

**Keywords:** *self-construction, blind and visually impaired teenagers, psychodiagnostics of personal sphere, remedial programmes, social adaptation.*

---

**For citation:** Suvorina N.P. Psychological Support of Blind and Visually Impaired Teenagers for the Formation of Self-Construction as a Factor of Social Adaptation in a Boarding School. *Vestnik prakticheskoi psikhologii obrazovaniya = Bulletin of Practical Psychology of Education*, 2021. Vol. 18, no. 1, pp. 71–80. DOI:10.17759/bppe.2021180108 (In Russ.).

---

Слепота и слабовидение оказывают влияние на развитие личности, на самовосприятие, самоотношение, на Я-концепцию незрячего или слабовидящего человека. В процессе своего развития слепые и слабовидящие дети переживают несколько психологических кризисов. Наиболее остро протекает кризис в подростковом возрасте, что связано с изменением социальных отношений подростка и осознанием зрительного дефекта. Трудности в ориентировке осложняют самостоятельную деятельность, могут вызывать фрустрацию, проявления агрессии, тревожности, зависимость от других людей, безынициативность, синдром выученной беспомощности. Проблемы формирования личности слепых и слабовидящих детей неотделимы от вопросов социальной адаптации детей и подростков с глубокими нарушениями зрения. Исследователи утверждают, что успешность социальной адаптации человека со зрительным дефектом — это адаптация его как личности. Проблема социальной адаптации лиц с ограниченными возможностями является на

---

сегодняшний день одним из наиболее актуальных направлений государственной политики в социальной сфере. Социальная адаптация, как один из аспектов социализации индивида, рассматривается как конечная цель деятельности специализированных образовательных учреждений, в которых обучаются дети с глубокими нарушениями зрения. Однако в трудах отечественных и зарубежных ученых исследований формирования личности слепых и слабовидящих школьников очень мало. Проблема становления Я-концепции у слепых и слабовидящих детей является малоизученной. Таким образом, очевидно несоответствие между актуальностью и значимостью проблемы выявления личностных факторов, способствующих успешной социально-психологической адаптации слепых и слабовидящих детей и подростков, и степенью ее разработанности в современной тифлопсихологии.

Под Я-концепцией понимается совокупность представлений человека о самом себе [5]. Я-концепция формируется в процессе социализации, общения и деятельности. Ощущение собственного «Я» начинается в раннем детстве и продолжается в течение всей жизни. Проблема Я-концепции широко изучается как отечественными, так и зарубежными учеными (Р. Бернс, Э. Эриксон, Ч. Кули, Д. Мид, К. Роджерс и другие).

Структура Я-концепции имеет три составляющие [2]:

- познавательное отношение (знание себя);
- эмоциональное отношение (оценка себя);
- поведенческая (отношение к себе и потенциальная поведенческая реакция).

Я-концепция, или самосознание, развивается в процессе социализации, в условиях приобретения социального опыта, общения и деятельности. Ощущение собственного «Я» формируется в раннем детстве и сохраняется в течение всей жизни. Собственно Я-концепция является приобретением подросткового возраста.

Очевидно, что дефект зрения оказывает влияние на развитие личности. Нарушения зрения (слепота и слабовидение) приводят не только к зрительной депривации, но могут привести к эмоциональной и социальной депривации. Однако отечественные тифлопсихологи (М.И. Земцова, А.Г. Литвак, В.М. Коган, Л.И. Плаксина, Л.И. Солнцева и др.), изучая особенности развития слепых и слабовидящих детей, приходят к выводу о том, что заметные различия в психическом статусе зрячих и детей с глубокими нарушениями зрения постепенно сглаживаются вследствие положительной динамики психического развития детей с нарушением зрения [2; 4]. В каждой возрастной группе лучший из детей с нарушением зрения может опередить в своем психическом развитии зрячего ребенка. Основной задачей современной тифлопсихологии является выявление потенциальных возможностей слепого или слабовидящего ребенка, путей преодоления им отклонений, вызванных глубокими нарушениями зрения, в формировании черт личности и психических процессов. В настоящее время тифлопсихологи понимают психическое развитие детей с глубокими нарушениями зрения не как развитие аномального организма, а как развитие активной личности, у которой дефект зрения восполняется познавательной деятельностью [3; 8; 9; 12; 13].

Компенсация слепоты может быть достигнута при условии целенаправленного медико-психолого-педагогического воздействия, которое обеспечивает адекватное и активное восприятие внешнего мира, социальную адаптацию и создает возможность овладения различными видами деятельности на разных возрастных этапах. Требуется значительно большее участие взрослого из-за отсутствия у ребенка зрительного подражания — самостоятельное приобретение знаний и умений у незрячего ребенка ограничено. Такое воздействие способствует полноценной социальной адаптации и развитию детей и подростков с глубокими нарушениями зрения.

Социальная адаптация — это процесс активного приспособления индивида к требованиям общества. Единственным параметром оценки адаптации человека является социальная успешность. Успешность социальной адаптации определяют 3 ряда факторов:

- способность индивида к изменению своей Я-концепции и ценностных ориентаций;
- умение находить баланс между своими ценностными ориентациями и своей социальной ролью;
- ориентация на принятие универсальной системы ценностей, а не на конкретные социальные требования.

Исследования адаптационных процессов доказали, что всегда возможно достижение определенного уровня успешности, адекватного данной социальной ситуации. Проблему социализации детей с нарушениями зрения рассматривали такие отечественные тифлопедагоги, как В.П. Гудонис, В.З. Денискина, А.Г. Литвак, Г.В. Никулина, Л.И. Плаксина, Л.И. Солнцева, В.А. Фектистова, Л.В. Фомичева и другие [1; 6; 10; 11; 14; 17; 18]. Однако исследований социальной адаптации, в которых непосредственно изучались бы вопросы социализации и формирования личности слепых и слабовидящих, очень мало (в основном — это анализ различных аспектов реабилитации взрослых людей и исследование их личностных особенностей в связи с проблемой реабилитации). Поэтому интересна работа Л.Н. Силкина [3], представляющая собой попытку дать научное обоснование программы социально-психологической реабилитации и средств ее осуществления с позиции общей и социальной психологии на примере организации такой работы в школе для слепых [1].

Выделяют три аспекта адаптации слепых и слабовидящих детей и подростков.

- *Адаптация личности к предметному миру* — достижение мобильности, самостоятельности, уверенности, овладение навыками социально-бытовой ориентировки.
- *Адаптация личности к социальной среде* — это взаимодействие незрячего ребенка со своим социальным окружением. В первую очередь — это взаимоотношение ребенка со зрячими людьми. Это общение, вовлечение в жизнь коллектива, коммуникативные навыки, умение пользоваться речью, строить диалог. Важный момент — доверие или недоверие к миру, отношение к миру в целом, тревожность, агрессивность, обидчивость, наличие или отсутствие друзей и т.п.
- *Адаптация личности к собственному «Я»* — это оценка собственного положения в обществе: самооценка, самоотношение, самовосприятие. Отношение к собственному дефекту, осознание наличия дефекта и осознание своего отличия от зрячих детей. В личностном плане социальная адаптация и реабилитация ребенка с глубокими нарушениями зрения — это проблема становления внутренней саморегуляции личности.

Выделение аспектов адаптации чрезвычайно важно для формирования личности детей, особенно в подростковом возрасте. Подростки с глубокими нарушениями зрения испытывают негативные эмоции от осознания своего дефекта, отличия от нормально видящих. Как уже было отмечено, трудности в ориентировке осложняют самостоятельную деятельность, может возникнуть чрезмерная суетливость, нервозность, низкая самооценка. Трудности в коммуникации возникают из-за отсутствия невербальной обратной связи — дети не видят мимику, жесты, положение тела, позу собеседника. Это затрудняет понимание истинного отношения или намерений собеседника. Могут быть трудности с построением диалога (из-за отсутствия зрительного восприятия собеседника либо узкого общего кругозора). Характерен уход от контактов с окружающими, ориентация на свой внутренний мир, пассивность, склонность к изоляции.

Направленность личности — потребности и интересы — также испытывают влияние нарушения зрения. Для слепых и слабовидящих подростков огромную роль играет познавательная сфера, общая осведомленность, широкий кругозор, новые впечатления и эмоции. Только наличие этих аспектов пробуждает у подростков данной категории интерес, увлеченность и способствует возникновению хобби.

Г. Пуочяускене считает, что это является результатом внутренней каузальной атрибуции, которая характеризуется отношением субъекта к успехам и неудачам своей деятельности, когда человек видит препятствия для достижения цели внутри себя, а не вовне, не во внешних обстоятельствах [4]. Развитие внутренней каузальной атрибуции — это то решающее условие, которое обеспечивает благоприятное течение процесса социальной адаптации незрячего человека. Понимание внутренней каузальной атрибуции связано с переживанием своего «Я-образа», а именно с переживанием своего дефекта и с уровнем притязаний.

Конечную цель социальной адаптации слепого человека сформулировал Т. Руппонен: незрячий человек должен воспринимать свой зрительный дефект «как одно из своих качеств, как индивидуальную характеристику, отличающую его от других людей, но не более того». Эта цель касается третьего аспекта адаптации незрячих и слабовидящих детей, а именно адаптации личности к собственному «Я». В личностном плане социальная адаптация и реабилитация ребенка с глубокими нарушениями зрения — это проблема становления внутренней саморегуляции личности.

Дефекты зрения могут обуславливать возникновение условий, препятствующих формированию или проявлению активной жизненной позиции, установлению дружеских и деловых отношений с окружающими. При этом подростки с глубокими нарушениями зрения испытывают трудности социальной перцепции (восприятия человека). Невозможность или ограниченность визуального восприятия и ориентация на голос, особенности речи (часто монотонная речь, малоэмоциональная), осязательное восприятие зачастую не дают слепому и слабовидящему достаточного знания о партнере по общению. Это обстоятельство может усугубляться особенностями восприятия слепых детей и подростков социумом, неадекватными установками зрячих по отношению к слепым, обусловленными косметическими дефектами последних, незнанием их психологических особенностей, непониманием. Сложности в адаптации слепых и слабовидящих детей и подростков объясняются и особенностями внешней среды, рассчитанной на зрячих. Важную роль играет и фактор проживания ребенка с глубокими нарушениями зрения в школе-интернате или в родительской семье.

Таким образом, огромное значение имеет становление Я-концепции у слепых и слабовидящих подростков.

Учитывая актуальность и значимость данной проблемы, нами проведено исследование, позволившее выявить уровень самооценки, особенности самовосприятия, представлений о собственном «Я», ведущие копинг-стратегии данной категории подростков. Выборка: 45 слепых и слабовидящих подростков в возрасте от 11 до 15 лет, обучающихся в ГКОУ СО «Верхнепышминская школа» (24 мальчика и 21 девочка). Были использованы диагностические методики: «Изучение общей самооценки» Г. Н. Казанцевой, методика «Кто Я?» М. Куна и Т. Макпартланда, методика «Индикатор копинг-стратегий» Дж. Амирхана. По итогам входящей диагностики было выявлено, что большинство слепых и слабовидящих подростков (87,5%) имеют низкую или завышенную самооценку, трудности с самоопределением и негативное эмоциональное состояние (52,8%), почти у трети учащихся ведущая копинг-стратегия — «избегание проблем». Такие результаты свидетельствуют о слабо сформированном Я-образе, трудностях социального сравнения и коммуникаций, о формировании дезадаптивного поведения.

Программ психологической коррекции для слепых и слабовидящих детей и подростков нет, поэтому были составлены и адаптированы коррекционно-развивающие программы, в основу которых легли коррекционно-развивающая программа для подростков «Фарватер» под ред. Е.В. Емельяновой; «Тропинка к своему Я: Уроки психологии в средней школе (5–6 классы)» О.В. Хухлаевой; практическое пособие «Как научить детей сотрудничать?» К. Фопеля.

Разработка и построение психокоррекционных программ основывались на следующих принципах [15].

- *Принцип единства диагностики и коррекции.* Диагностика предшествует психологическому воздействию и служит средством контроля изменений личности, поведения, познавательных функций в процессе коррекционной работы, а также инструментом оценки ее эффективности.
- *Принцип «нормативности»* требует учета основных закономерностей психического развития. Существует некоторая «возрастная норма». При определении стратегии коррекционной работы, выбора ее целей нужно исходить из особенностей индивидуального развития обучающегося, при этом брать за эталон возрастные нормы развития. Возрастная норма развития является целью воздействия коррекционно-развивающей программы.
- *Принцип коррекции «сверху вниз»* (Л.С. Выготский). Создание зоны ближайшего развития личности и деятельности обучающегося позволяет с помощью коррекционно-развивающей работы формировать его психологические новообразования в соответствии с требованиями общества.
- *Принцип деятельности.* Опора на ведущую деятельность. Ведущая деятельность — это та деятельность ребенка в рамках социальной ситуации развития, выполнение которой определяет возникновение и формирование у него основных психологических новообразований на данной ступени развития. Д.Б. Эльконин считал, что учебная деятельность (как ведущая деятельность периода от 7 до 18 лет) разворачивает подростка от направленности на мир к направленности на самого себя. Общение со сверстниками особенно важно в отрочестве, поэтому Д.Б. Эльконин и Т.В. Драгунова предложили придать ему статус ведущей деятельности подросткового возраста. Другая точка зрения принадлежит Д.И. Фельдштейну: он указывал на ведущую роль общественно полезной деятельности, в которой реализуется потребность в самовыражении, самоопределении.

Таким образом, в процессе психокоррекции можно чередовать разные виды деятельности, что вызывает интерес и мотивацию у обучающегося, а психокоррекционная работа становится более эффективной.

Основная цель составленных коррекционно-развивающих программ: формирование позитивной Я-концепции слепых и слабовидящих подростков, развитие самосознания, позитивного самоотношения, развитие качеств личности подростка, способствующих успешной социально-психологической адаптации. Основой предложенных нами программ является развитие и формирование адекватной самооценки и уровня притязаний, Я-образа, самопознания, самопринятия, самоуважения и, соответственно, уважения к другим людям, развитие коммуникативных навыков.

Использование этюдов, игр и упражнений, направленных на развитие Я-образа подростка, адекватной самооценки и самопринятия, оказывает положительное воздействие на развитие личностной сферы и успешность социальной адаптации. Ведь основной принцип тифлопсихологии звучит как: реабилитация незрячего человека — это реабилитация его как личности.

Структура занятий едина во всех программах: вводная часть — упражнение для разминки, притча, мини-лекция (установление контакта с участниками, создание эмоционального настроения на работу); основная часть — упражнения и игры, сказкотерапия, песочная терапия, арт-терапия (обобщение опыта и знаний подростков в соответствии с темой занятия, проективная проработка проблемы); завершающая — рефлексия, релаксация, психогимнастика, телесная терапия.

Особое место в структуре занятий занимают упражнения, в которых обучающиеся актуализируют свой социальный опыт и научаются новым образцам поведения в различных социальных ситуациях.

Форма занятий — групповая, периодичность — 1 раз в неделю по 35–40 минут.

### Анализ результатов

После проведения коррекционно-развивающих программ была проведена повторная психодиагностика. Динамика показателей представлена в рисунках (рис.1–3).

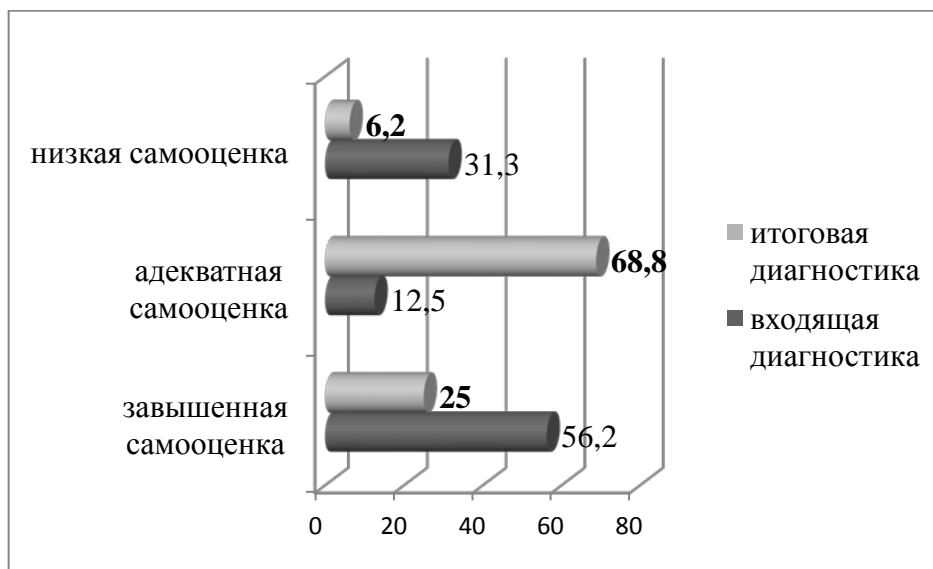


Рис. 1. Динамика уровня самооценки у респондентов

На рис.1 видно, что значительно уменьшился процент подростков с низкой и завышенной самооценкой. Большинство респондентов (68,8%) имеют адекватную самооценку.

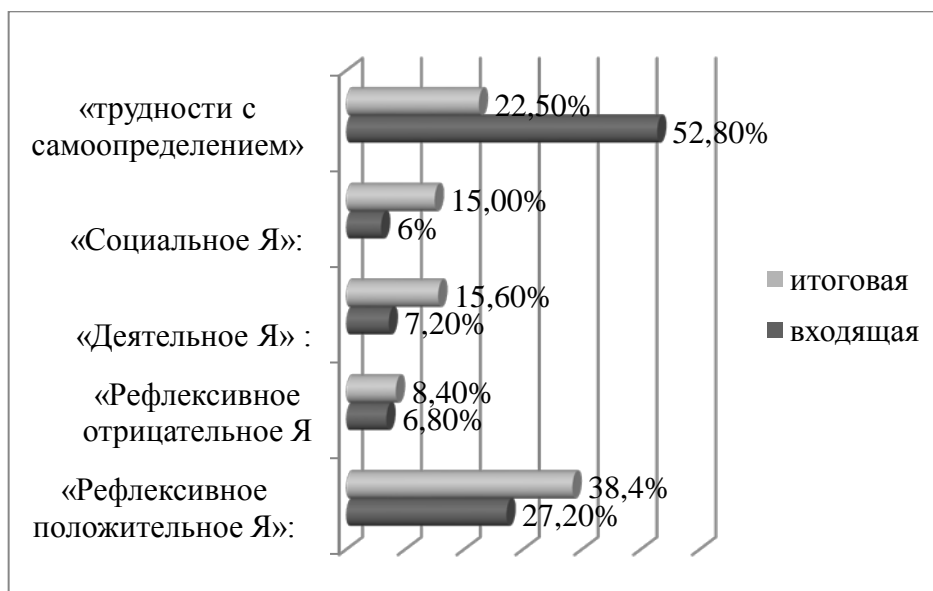


Рис. 2. Динамика показателей исследования Я-образа респондентов (методика «Кто Я?» М. Куна и Т. Макпартланда)

На рис. 2 представлены результаты качественного и количественного изменения самоопределений обучающихся в процентном соотношении (методика «Кто Я?» М. Куна и Т. Макпартланда). Наибольшие изменения в Я-концепции респондентов произошли в категории «Трудности с самоопределением, негативное эмоциональное состояние», значительно уменьшился процент выборов. Увеличился процент самоопределений в категориях «Рефлексивное положительное Я»,

«Социальное Я», «Деятельное Я». Все эти данные свидетельствуют о формировании четкого Я-образа, положительном самоотношении, развитии рефлексии, расширении самокатегоризации и личной идентичности.

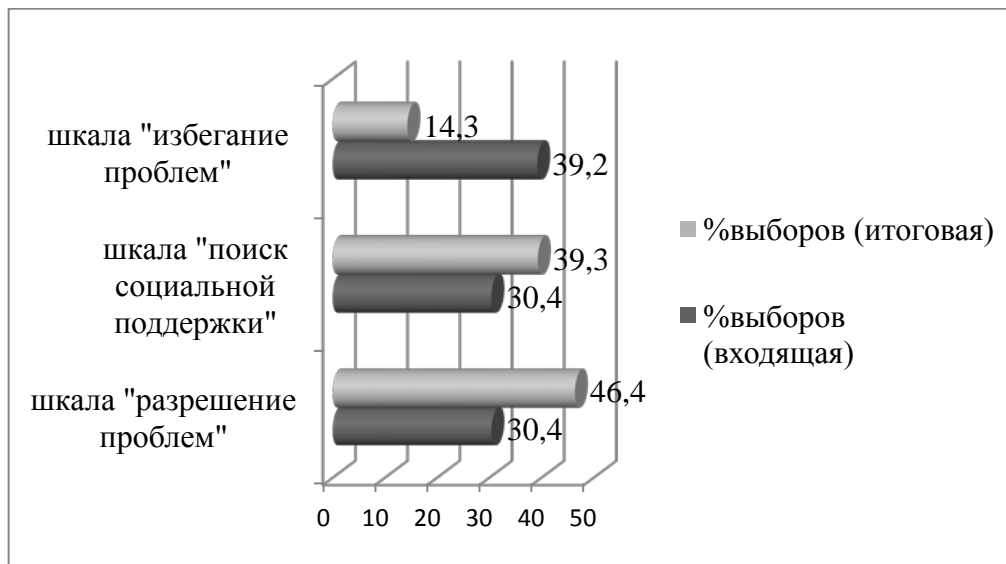


Рис. 3. Динамика изменений копинг-стратегий респондентов

Динамика изменения копинг-стратегий респондентов (методика «Индикатор копинг-стратегий» Дж. Амирхана) до и после коррекции представлена на рис. 3. Большинство обучающихся (85,7%) при столкновении с проблемой стали применять активные поведенческие стратегии: использовать имеющиеся у них личностные ресурсы для поиска возможных способов эффективного разрешения проблемы и обращаться за помощью и поддержкой к семье, друзьям, значимым другим. Подростки стали меньше прибегать к стратегии «Избегание проблем».

По результатам проведения коррекционно-развивающих программ для слепых и слабовидящих подростков отмечается положительная динамика: уменьшился процент подростков с низкой и завышенной самооценкой, большинство респондентов имеют адекватную самооценку. Обучающиеся формируют четкий Я-образ, положительное самоотношение, стала глубже рефлексия. Подростки стали меньше прибегать к стратегии «Избегание проблем», увеличилось применение стратегии «Разрешение проблем».

Таким образом, динамика результатов исследования свидетельствует об эффективности проведенных коррекционно-развивающих программ. Данные программы успешно реализуются в ГБОУ СО «Верхнепышминская школа» в течение 5 лет.

## Литература

1. Андреева Г.М. Психология социального познания: Учебное пособие. М.: Аспект-пресс, 2004. 288 с.
2. Бернс Р. Развитие Я-концепции и воспитание. М.: Прогресс, 1986. 420 с.
3. Бородулина С.Ю. Коррекционная педагогика: психолого-педагогическая коррекция отклонений в развитии и поведении школьников. Ростов-на-Дону: Феникс, 2004. 352 с.
4. Волков Б.С. Психология подростка. 3-е изд., испр. и доп. М.: Педагогическое общество России, 2001. 160 с.
5. Волкова И.П. Психология социальной адаптации и интеграции людей с глубоким нарушением зрения. Автореф. дисс. ... докт. психол. наук. СПб, 2010. 41 с.
6. Выготский Л.С. Основы дефектологии. СПб: Лань, 2003. 654 с.



7. *Выготский Л.С.* Проблемы дефектологии. М.: Просвещение, 1995. 527 с.
8. *Егорова Т.В.* Социальная интеграция детей с ограниченными возможностями. Балашов: Николаев, 2002. 80 с.
9. *Залюбовский П.М.* Сенсорные предпосылки общения человека в условиях слепоты // Дефектология. 1981. № 2. С. 35–40.
10. *Кулагина Е.В.* Вопросы образования детей с ограниченными возможностями здоровья: опыт коррекционных и интеграционных школ // Социологические исследования. 2009. № 2. С. 107–116.
11. *Литвак А.Г.* Психология слепых и слабовидящих: Учебное пособие. СПб: Изд-во РГПУ, 1998. 271 с.
12. *Осипова А.А.* Общая психокоррекция: Учебное пособие. М.: Сфера, 2002. 510 с.
13. *Саенко Ю.В.* Специальная психология: Учебное пособие. М.: Академический проект, 2006. 182 с.
14. *Силкин Л.И.* Психологическая диагностика личности и психотерапия инвалидов по зрению М: Изд-во ВОС, 1984. 206 с.
15. *Солнцева Л.И.* Тифлопсихология детства. М.: Полиграф сервис, 2000. 250 с
16. Специальная психология и педагогика / Г.И. Колесникова [и др.]. Ростов-на-Дону: Феникс, 2007. 218 с.
17. Специальная психология: Учебное пособие / В.И. Лубовский [и др.]. М.: Академия, 2005. 464 с.
18. *Тарасова Е.Ю.* Социальная реабилитация детей с нарушениями зрения в специальных (коррекционных) школах-интернатах Уральского региона: Автореф. дис. ... канд. психол. наук. Екатеринбург: УрГПУ, 2010. 181 с.
19. *Шаповаленко И.В.* Возрастная психология (Психология развития и возрастная психология). М.: Гардарики, 2004. 349 с.

## References

1. Andreeva G.M. *Psikhologiya sotsial'nogo poznaniya. Uchebnoe posobie.* Moscow: Aspekt-press, 2004. 288 p. (In Russ.).
2. Burns R. B. *Razvitie Ya-kontseptsii i vospitanie = Self-concept development and education.* Moscow: Progress, 1986. 420 p. (In Russ.).
3. Borodulina S.Yu. *Korreksionnaya pedagogika: psikhologo-pedagogicheskaya korrektsiya otklonenii v razvitii i povedenii shkol'nikov.* Rostov-on-Don: Feniks, 2004. 352 p. (In Russ.).
4. Volkov B.S. *Psikhologiya podrostanta.* 3rd ed. Moscow: Pedagogicheskoe obshchestvo Rossii, 2001. 160 p. (In Russ.).
5. Volkova I.P. *Psikhologiya sotsial'noi adaptatsii i integratsii lyudei s glubokim narusheniem zreniya.* Avtoref. diss. dokt. psikhol. nauk. Saint-Petersburg, 2010. 41 p. (In Russ.).
6. Vygotskii L.S. *Osnovy defektologii.* Saint-Petersburg: Lan', 2003. 654 p. (In Russ.).
7. Vygotskii L.S. *Problemy defektologii.* Moscow: Prosveshchenie, 1995. 527 p. (In Russ.).
8. Egorova T.V. *Sotsial'naya integratsiya detei s ogranichennymi vozmozhnostyami.* Balashov: Nikolaev, 2002. 80 p. (In Russ.).
9. Zalyubovskii P.M. *Sensornye predposylki obshcheniya cheloveka v usloviyakh slepoty. Defektologiya = Defectology,* 1981, no. 2, pp. 35-40 (In Russ.).
10. Kulagina E.V. *Voprosy obrazovaniya detei s ogranichennymi vozmozhnostyami zdorov'ya: opyt korrektsionnykh i integratsionnykh shkol. Sotsiologicheskie issledovaniya = Sociological Research,* 2009, no. 2, pp. 107–116 (In Russ.).
11. Litvak A.G. *Psikhologiya slepykh i slabovidyashchikh: ucheb. posobie.* Saint-Petersburg: RGPU Publ., 1998. 271 p. (In Russ.).
12. Osipova A.A. *Obshchaya psikhokorreksiya: Uchebnoe posobie.* Moscow: Sfera, 2002. 510 p. (n Russ.).
13. Saenko Yu.V. *Spetsial'naya psikhologiya: Uchebnoe posobie.* Moscow: Akademicheskii proekt, 2006. 182 p. (In Russ.).
14. Silkin L.I. *Psikhologicheskaya diagnostika lichnosti i psikhoterapiya invalidov po zreniyu* Moscow: VOS Publ., 1984. 206 p. (In Russ.).

15. Solntseva L.I. Tiflopsikholgiya detstva. Moscow: Poligraf servis, 2000. 250 p. (In Russ.).
16. Kolesnikova G.I. et al. Spetsial'naya psikhologiya i pedagogika. Rostov-on-Don: Feniks, 2007. 218 p. (In Russ.).
17. Lubovskii V.I. et al. Spetsial'naya psikhologiya: Uchebnoe posobie. Moscow: Akademiya, 2005. 464 p. (In Russ.).
18. Tarasova E.Yu. Sotsial'naya rehabilitatsiya detei s narusheniyami zreniya v spetsial'nykh (korrektsionnykh) shkolakh-internatakh Ural'skogo regiona. Avtoref. dis. kand. psikhol. nauk. Ekaterinburg: UrGPU Publ., 2010. 181 p. (In Russ.).
19. Shapovalenko I.V. Vozrastnaya psikhologiya (Psikhologiya razvitiya i vozrastnaya psikhologi). Moscow: Gardariki, 2004. 349 p. (In Russ.).

### **Информация об авторах**

#### ***Суворина Надежда Павловна***

*педагог-психолог, Верхнепышминская школа-интернат имени С.А. Мартиросяна (ГБОУ СО «Верхнепышминская школа-интернат имени С.А. Мартиросяна»), г. Екатеринбург, Российская Федерация*  
ORCID: <https://orcid.org/0000-0003-0112-9263>, e-mail: [nadezhdasuvorina@mail.ru](mailto:nadezhdasuvorina@mail.ru)

### **Information about the authors**

#### ***Nadezhda P. Suvorina***

*Teacher-Psychologist, Verkhnepyshminskaya boarding school named after S.A. Martirosyan, Yekaterinburg, Russia*  
ORCID: <https://orcid.org/0000-0003-0112-9263>, e-mail: [nadezhdasuvorina@mail.ru](mailto:nadezhdasuvorina@mail.ru)

Получена 22.04.2021

Received 22.04.2021

Принята в печать 22.05.2021

Accepted 22.05.2021